

KENTSEL TASARIM REHBERLERİ

CİLT III
MEVZUAT



T.C. ÇEVRE VE ŞEHİRCİLİK
BAKANLIĞI

MİMAR SİNAN
GÜZEL SANATLAR
ÜNİVERSİTESİ

KENTTAM

KENTSEL TASARIM REHBERLERİ / CİLT III

KENTSEL TASARIM REHBERLERİ / CİLT III: MEVZUAT

Bu çalışma 05.11.2015 tarihinde imzalanmış olan protokol çerçevesinde T.C. Çevre ve Şehircilik Bakanlığı ve Mimar Sinan Güzel Sanatlar Üniversitesi, Kentsel Tasarım Uygulama ve Araştırma Merkezi işbirliği ile üretilmiştir.

T.C. Çevre ve Şehircilik Bakanlığı Yayını.

Yayına Hazırlayan

Mimar Sinan Güzel Sanatlar Üniversitesi. Kentsel Tasarım Uygulama ve Araştırma Merkezi.

Birinci Basım, Aralık 2016.

Baskı ve Cilt

İncekara Matbaacılık

Litros Yolu 2. Matbaacılar Sitesi B Blok No:1 BB5

Topkapı / İstanbul

Tel: 0(212) 501 0883 - 501 9517

info@incekaramatbaa.com.tr

ISBN: 978-605-5294-57-1

© 2016, T.C. Çevre ve Şehircilik Bakanlığı

Bu kitap kültür ve eğitim amaçlı hazırlanmıştır. Yayın hakları T.C. Çevre ve Şehircilik Bakanlığı'na aittir. Kitabın tamamı veya bir bölümü hiçbir biçimde ticari amaçlı çoğaltılıp satılamaz.

KENTSEL TASARIM REHBERLERİ

CİLT III

MEVZUAT

T.C. ÇEVRE ve ŞEHİRCİLİK BAKANLIĞI
MEKÂNSAL PLANLAMA GENEL MÜDÜRLÜĞÜ

Yavuz Erdal KAYAPINAR

Mekânsal Planlama Genel Müdürü

Hidayet UYSAL

Mekânsal Planlama

Genel Müdür Yardımcısı V.

Ayşegül DİNÇ YALÇIN

Daire Başkanı

Mehmet Nazım ÖZER

Kentsel Tasarım Şube Müdürü

Gülsüm Hande KEÇECİ

Mimar

Diñer SEZGİN

Şehir Plancısı

Elif ŞENER

Peyzaj Mimarı

Esra ULUSOY

Mimar

MİMAR SİNAN GÜZEL SANATLAR ÜNİVERSİTESİ
KENTSEL TASARIM UYGULAMA ve ARAŞTIRMA MERKEZİ

PROJE EKİBİ

Proje Koordinatörü

Prof. Dr. Güzin KONUK

Y.Mimar, Kentsel Tasarım Uzmanı
Kentsel Tasarım Uygulama ve Araştırma Merkezi Müdürü

Doç. Dr. Hürriyet ÖĞDÜL

Şehir Plancısı
Kentsel Tasarım Uygulama ve Araştırma Merkezi
Yönetim Kurulu Üyesi

Öğr. Gör. Dr. İnci OLGUN

Mimar, Kentsel Tasarım Uzmanı
Kentsel Tasarım Uygulama ve Araştırma Merkezi
Müdür Yardımcısı

Öğr. Gör. Feridun DUYGULUER

Y. Şehir Plancısı
Danışman

Doç. Dr. N. Papatya SEÇKİN

Peyzaj Mimarı

Elvin AKKAN

Grafik Tasarımcısı

Dr. Ezgi TOK

Harita Mühendisi

Esra TURGUT

Şehir Plancısı

Esin HASGÜL

Mimar

Serim DİNÇ

Şehir Plancısı

Dr. Simge ÖZDAL OKTAY

Kentsel Tasarım Uzmanı

Dr. Özlem LAMONTRE BERK

Mimar

Ceyda ŞİMŞEK

Şehir Plancısı

ARAŞTIRMA EKİBİ

PROJE DANIŞMANLARI

Prof. Dr. Kenan MORTAN

Sosyal Bilimci

Yrd. Doç. Dr. Burcu BÜKEN CANTİMUR

Restoratör Mimar

Doç. Dr. Çağlayan KOVANLIKAYA

Sosyolog

Prof. Dr. Yücel ÜNAL

Hukukçu

Prof. Dr. Ahmet TAŞAĞIL

Tarihçi

Doç. Dr. Nuri YAVAN

Coğrafyacı

Prof. Dr. Adnan UZUN

Ekolog

Öğr. Gör. Kemal ŞAHİN

Web ve Mobil Teknolojileri Uzmanı

İÇİNDEKİLER

1	GİRİŞ
5	BÖLÜM 1. ARAŞTIRMA VE TANIMLAMA
5	1. PLANLAMA ve KENTSEL TASARIM
5	1.1. KENTSEL TASARIM - REHBER İLİŞKİSİ
7	1.2. PLANLAMA SİSTEMİ İÇİNDE KENTSEL TASARIM ve TASARIM REHBERİ
11	2. DÜNYA PLANLAMA SİSTEMİ ve KENTSEL TASARIM REHBERLERİ
11	2.1. MODEL: MEKÂNSAL PLANLAMA SİSTEMLERİ
14	2.2. MODEL VE SEÇİLEN 12 ÜLKE
14	2.3. MODEL ÖNERİSİNE İLİŞKİN SİSTEM
17	2.4. MEKÂNSAL PLANLAMA SİSTEMLERİ ve 12 ÜLKE ÜZERİNDEN İNCELEME
18	2.4.1. Bölgesel - Ekonomik Tabanlı Planlama
36	2.4.2. Şehircilik Anlayışı Ağırlıklı Planlama
50	2.4.3. Geniş Kapsamlı Bütünleşik Sistem
62	2.4.4. Arazi Kullanımı / Doğa İlişkili Planlama
78	2.5. SENTEZ
79	3. KENTSEL TASARIM REHBERLERİNİN BEŞ ÜLKE ve İKİ KENT ÜZERİNDEN İNCELENMESİ
81	3.1. SEÇİLEN BEŞ ÜLKE ve İKİ KENT ÜZERİNE AÇIKLAMALAR
81	3.2. KENTSEL TASARIM SÜRECİ - ÖRNEK ÜLKELER ve KENTLER
81	3.2.1. Almanya
90	3.2.2. İngiltere
95	3.2.3. Fransa
98	3.2.4. Yeni Zelanda
102	3.2.5. Japonya
106	3.2.6. Barselona
109	3.2.7. Miami

112	3.3. DEĞERLENDİRME
115	4. BÜTÜNLEŞİK PLANLAMA SİSTEMİNİN BİR ARACI OLARAK KENTSEL TASARIM
115	4.1. PLANLAMA SÜRECİ ve KENTSEL TASARIM
116	4.1.1. Proaktif Planlama ve Kentsel Tasarım
116	4.1.2. Çok Disiplinli Çalışma Ortamı ve Kentsel Tasarım
116	4.1.3. Ülkesel Planlama Kararlar Rehberi ve Kentsel Tasarım
116	4.1.4. Gelişme Planı ve Kentsel Tasarım
116	4.1.5. Ek Planlama Rehberleri ve Kentsel Tasarım
116	4.1.6. Kentsel Tasarım Rehberi ve Planlama
116	4.2. KENTSEL TASARIM REHBERİ KAVRAMI
116	4.2.1. Kentsel Tasarım Kavramı, Yaklaşımlar
117	4.2.2. Kentsel Tasarım Değişim ve Gelişim
119	4.3. KENTSEL TASARIM REHBERİ SİSTEM ÖNERİSİ
119	4.3.1. Yerleşmeye İlişkin Genel Amaçlı Kentsel Tasarım Stratejileri
119	4.3.2. Tematik Kentsel Tasarım Rehberleri
119	4.3.3. Yere Özgü Kentsel Tasarım Rehberleri
119	4.4. YENİLİKÇİ YAKLAŞIMLAR ve KENTSEL TASARIM REHBERLERİ
119	4.4.1. Kentsel Tasarım Çerçevesi
121	4.4.2. Kentsel Tasarım Özetleri ve Gelişme Özetleri
121	4.4.3. Master Plan ve Kentsel Tasarım Konsept Planı
121	4.4.4. Kentsel Tasarım Kodları
121	4.4.5. Kentsel Tasarım Kararları/Norm ve Standartlar
121	4.4.6. Gelişme Kontrolleri ve Kentsel Tasarım
122	4.5. KENTSEL TASARIM REHBERLERİ ve TASARIM KONTROLLERİ
122	4.5.1. Kentsel Tasarım Kalitesi ve Tasarım Yeteneği / Becerisi

123	4.5.2. Kentsel Tasarım Katılım Süreci ve Birliklilik
123	4.5.3. Kentsel Tasarım Süreci; Yönetmek, İşletmek ve Yeniden Gözden Geçirmek
123	4.5.4. Kentsel Tasarım Kalitesini Korumak
123	4.5.5. Kentsel Tasarım Kalitesi Başarısını Elde Etmek
123	4.6. KENTSEL TASARIM SÜRECİ, AKTÖRLER ve ROLLER
131	4.7. KENTSEL TASARIMIN KURUMSALLAŞTIRILMASI
131	4.7.1. Kentsel Tasarım Merkezleri ve Kentsel Tasarım Ağları
132	4.7.2. Kentsel Tasarım Girişimleri
132	4.7.3. Kentsel Tasarım Ödülleri
132	4.7.4. Kentsel Tasarım Danışma Panelleri
132	4.7.5. Kentsel Tasarım Yarışmaları
132	4.7.6. Kentsel Tasarımda Değer Yaratmak
132	4.7.7. Kentsel Tasarım ve Kamusal Yarar
133	5. TÜRKİYE'DE PLANLAMA SİSTEMİ İÇİNDE KENTSEL TASARIM
133	5.1. ÜST ÖLÇEK PLANLAMA
133	5.1.1. Ülke Ölçeği
134	5.1.2. Bölge Ölçeği
135	5.2. TÜRKİYE'DE KENTSEL TASARIMLA İLİŞKİLİ MEVZUAT
143	5.3. TÜRKİYE'DE KENTSEL TASARIMA İLİŞKİN MODEL ve ÖRNEKLER
145	5.3.1. Model Üretimi İçin Temel Alınan Faktörler
147	5.3.2. Modelin Kurgusu
150	5.3.3. Örneklerle Anlatım
152	5.3.4. Modele İsim Verilmesi
153	5.4. SONUÇ
159	KAYNAKÇA

169	BÖLÜM 2. İÇERİK
170	6. KENTSEL TASARIM REHBERLERİ SİSTEMİ
171	6.1. ÜLKESEL KENTSEL TASARIM POLİTİKALARI
171	6.2. YERLEŞMEYE İLİŞKİN KENTSEL TASARIM STRATEJİLERİ
173	6.3. YERE ÖZGÜ KENTSEL TASARIM REHBERLERİ
174	6.4. TEMATİK KENTSEL TASARIM REHBERLERİ
175	6.5. PLANLAMA SÜRECİNDE KENTSEL TASARIM REHBERLERİ KARŞILAŞTIRMALI AÇILIM
184	7. KENTSEL TASARIM REHBERLERİ İÇERİK AŞAMALARI
188	7.1. HAZIRLIK ve VİZYON
188	7.1.1. Hazırlık Aşaması
188	7.1.2. Vizyon Geliştirme
189	7.1.3. Atölye
190	7.1.4. Kentsel Tasarım ve Planlama Ortak Vizyonun Test Edilişi
191	7.1.5. Tasarım Aşamaları İçin Süreç ve Çıktılar
192	7.2. BAĞLAM ve ANALİZLER
194	7.2.1. Yerel Toplum
194	7.2.2. Bölgesel Kimlik ve Yerel Karakter
196	7.2.3. Detayda Ek Bağlamsal Analizler
202	7.2.4. Sürdürülebilirlik
203	7.3. KENTSEL YAPILANMA ve BAĞLANTILAR
203	7.3.1. Kentsel Yapılanma
215	7.3.2. Bağlantılar
217	7.4. MEKÂN ve DETAYLAR
217	7.4.1. Kamusal Mekân ve Detaylar
223	7.4.2. Kamusal Mekân ve Ögeler

224	7.5. UYGULAMA ve İZLEME
224	7.5.1. Yönetim İle İlgili Bazı Belirlemeler
226	7.5.2. İzleme; Yönetim Performansının Artırılması İçin Temel Unsur
227	7.5.3. Kentsel Göstergeler
227	7.5.4. Belediyelerde Gösterge Sisteminin Kurgusu İçin Önermeler Paketi
228	7.5.5. İzleme Sonuçlarının Değerlendirme Süreci
228	7.5.6. Bir Yönetmelik Desteği
229	7.5.7. İzleme Ve Değerlendirme Sürecinin Özeti ve Şematik Anlatım
230	8. YENİ ARAÇLAR
230	8.1. ÜLKESEL KENTSEL TASARIM POLİTİKALARI
238	8.2. KENTSEL TASARIM KAVRAMSAL ŞEMA
242	9. İLKELER ve DEĞERLENDİRME
242	9.1. KENTSEL TASARIM ANAHTAR İLKELER
242	9.2. KENTSEL TASARIM HEDEFLERİ
243	9.2.1. Karakter
243	9.2.2. Süreklilik ve Kapanma
243	9.2.3. Kamusal Alan Kalitesi
244	9.2.4. Kolay Hareket
244	9.2.5. Okunabilirlik
244	9.2.6. Esneklik ve Uyum
244	9.2.7. Farklılık ve Çeşitlilik
245	9.2.8. Sürdürülebilirlik ve Ekoloji
246	9.3. SONUÇ
249	KAYNAKÇA

253	BÖLÜM 3. MEVZUAT
254	10. MEVCUT DURUM
254	10.1. MEVZUAT VE KENTSEL TASARIM
254	10.1.1. Anayasa
254	10.1.2. Kanunlar
256	10.1.3. Yönetmelikler
262	10.2. KENTSEL TASARIMI DESTEKLEYEBİLECEK HUKUKİ KAVRAMLARIN BELİRSİZLİK DURUMU
262	10.3. MEVCUT KURUMSAL YAPILANMA
269	10.4. PLANLAMA VE KENTSEL TASARIM BAĞLANTISI
271	10.5. ÜLKEMİZDE REHBERLER
271	10.6. PROJELER VE PROJECİLİK
271	11. KENTSEL TASARIM İÇİN ÖNERİLER
271	11.1. MEVZUAT ÖNERİLERİNE GEÇMEDEN ÖNCE
272	11.1.1. Kentsel Tasarım Politikalarının Etkinliği
272	11.1.2. Kentsel Tasarım İçin Gündem Oluşturma (Bileşenler)
274	11.1.3. Kural Oluşturma Yaklaşımı
274	11.2. PROJE DÜZEYİNDE TEMEL 10 SORUN
278	11.3. MEVZUATI ELE ALMA: İKİ KULVAR
278	11.3.1. Birinci Kulvar: Mevcut Kanunların Daha Etkin Kullanımı
280	11.3.2. İkinci Kulvar: Yeni Kanun Önerileri

281	12. KENTSEL TASARIM REHBERİ İÇİN ÖNERİLER
281	12.1. KENTSEL TASARIM REHBERLERİNİN YER ALMASI GEREKEN MEVZUAT
283	12.2. KENTSEL TASARIM REHBERLERİNİN MEVZUATTAKİ TANIMLARI
283	12.2.1. Ülkesel Kentsel Tasarım Politikaları
284	12.2.2. Yerleşmeye İlişkin Kentsel Tasarım Stratejileri
284	12.2.3. Yere Özgü Kentsel Tasarım Rehberleri
284	12.2.4. Tematik Kentsel Tasarım Rehberleri
285	12.3. KENTSEL TASARIM REHBERLERİNİN PLAN TÜRLERİ VE PLANLAMA SÜRECİ İLE İLİŞKİSİ
287	12.4. KENTSEL TASARIM REHBERLERİNİN UYGULANMASININ İZLENMESİ VE DENETLENMESİ
287	12.5. KENTSEL TASARIM REHBERLERİNİN HAZIRLANMASINDA MESLEKİ UZMANLIKLAR



Fotoğraf 11
Konu: Babia Ayaz Arşivi, 2015.

BÖLÜM 3. MEVZUAT

Yaşam çevresi, dolu ve boş mekânlar ile kültürün somut ifadesidir. "Yapılı çevre"ye ilişkin girişimler de kentlerde bir kültür oluşturma aracıdır. Bununla birlikte, teknolojik gelişmeler kent morfolojisini değiştirmekte ve bir tasarım aracı olarak yeni fırsatlar ve olanaklar sunmaktadır.

Son yirmi yılda geleneksel yaşam biçimleri yeniden gündeme gelmiş, insan ögesi ön plana çıkmıştır. Standartlaşma yaklaşımlarında kavramsal bir değişim ile sıradanlık önemini kaybetmeye ve çeşitliliğin ön plana çıktığı "özel" uygulamalar sıkça görülmeye başlanmıştır. Tasarım, planlama ve projelendirme gibi uygulama öncesi aktiviteler, hızlı değişim sürecindeki günümüz kentlerinde ilgililere önemli sorumluluklar getirmektedir. Yüksek kalitede bir yaşam çevresi oluşturma amacı üstlenen uzman gruplar ve yöneticilerin "geleceği tasarlama sorumluluğu" ile çok önemli bir görev yürütmekte olduğu unutulmamalıdır. Kentsel tasarım olgusu bu görevin önemli bir parçasıdır ve başarıya ulaşmadaki temel problemi idari çerçeve içinde net bir "tanımının" yapılmamış olmasıdır. Bu kapsamda, tanımın geliştirilmesi büyük bir önem taşımaktadır ve gereklidir.

Disiplinler arası bir olgu olan kentsel tasarıma yönelik farklı temalar altında çeşitli konular dile getirilmekte, açık alanların düzenlenmesi, yapı topluluklarının tasarımı, sokak cephelerinin düzenlenmesi, kentin temizliği, haberleşme cihazlarının ve reklam panolarının yerleştirilmesi, kentsel dönüşüm uygulamaları, yürüyüş alanlarının nicelik ve niteliklerinin artırılması gibi çok çeşitli projeler yürütülmektedir.

Dünya'nın farklı bölgelerinden uzmanlar kentsel tasarım tanımını kapsayıcı bir yaklaşımla ele almış olsa da uygulama aşamasında birçok mesleki eleştiri ortaya konmaktadır. Türkiye'de kentsel tasarım bir meslek alanı olmaktan çok "disiplinler arası bir uğraş" olarak kabul edilmektedir. Bu doğrultuda, kavram, teorik yaklaşımlar yerine genellikle projeler ve pratik sonuçların değerlendirilmesi ile ele alınmaktadır.

Kentsel tasarımın kanun düzeyinde çözümlenip kapsamlı olarak kurumsallaşması bir süreç gerektirmektedir. Bu süreçte, tasarım projelerinin temelini oluşturan "projeye özgüve yere özgü" olma koşulu katılımla sağlanmalıdır. Uluslararası platformda "kentsel tasarım kanunu" ifadesi içeren dokümanlar yaygın değildir, bu nedenle, kuralların oluşturulması "esneklik" ve "yönlendirme" tercihleri kapsamında ikincil bir mevzuat ile gerçekleştirilmektedir.

Uygulayıcı birimlerden biri olan belediyeler kentsel tasarım sürecinde ön plandadır ve tasarıma ilişkin görevler her geçen gün daha da önem kazanmaktadır. Benzer şekilde, akademiye de kentsel tasarım üzerine yüksek lisans, doktora tezleri ve makaleler ile birlikte çeşitli yayınların sayısında artış olduğu gözlenmektedir. Bu gelişmelere ek olarak, mesleki uzmanlaşmadaki çeşitliliğin artması, belediyelerde kentsel tasarıma katkı sağlayacak farklı kurumsal yapıların oluşması ve mevzuat düzenlemelerindeki eşgüdüm eksikliği gibi nedenler Türkiye'de kentsel tasarım konularının daha bütüncül ve verimli biçimde yürütülmesi gereğini doğurmuş ve benimsenmesini sağlamıştır.

Çevre ve Şehircilik Bakanlığının bir proje olarak gündeme getirdiği ve Mimar Sinan Güzel Sanatlar Üniversitesi'nin üstlendiği "KENTSEL TASARIM REHBERLERİNİN HAZIRLANMASI" projesi, kentsel tasarım bileşenlerinin "rehberlik" yönüyle bir araya getirilmesi ve konunun yasal süreçlerle ilişkilendirilebilmesi için önemli bir adımı oluşturmaktadır.

Bu çerçevede, projeye yönelik 3 aşama ele alınmıştır. Üçüncü aşamayı oluşturan bu çalışmada, Türkiye planlama sistemi içerisinde kentsel tasarımın yeri ve süreci tanımlanmış, kentsel tasarım rehberlerinin mevzuat ve planlama pratiği içerisinde nasıl yer alabileceğine dair öneriler ile planlama mevzuatının bu yönde geliştirilmesine ilişkin alternatifler geliştirilmiştir.

Rapor üç bölümden oluşmaktadır. Birinci bölümde, ulusal mevzuat açıklanmış ve sorunlar belirlenerek, yapılması gerekenler ortaya konmuştur.

İkinci bölümde, rehber konularına temel oluşturmak üzere kentsel tasarım mevzuatına ilişkin değerlendirmeler ve önerilere yer verilmiştir. Bu bölümde amaç, kentsel tasarım projelerine ilişkin sorunları belirlerken kentsel tasarım konularının bu doğrultuda mevzuat içinde şekillenmesi için ilgili konuların açıklanmasıdır.

Üçüncü bölümde rehberlere ilişkin sorular ve sorunlar ele alınırken sorulara ilişkin alternatif cevaplar ve açıklamalar yapılmış, yürürlükteki mevzuatlara ilişkin düzenleme önerileri geliştirilmiş, ruhsatlandırma-uygulama süreçleri içerisinde kentsel tasarım projelerinin nasıl yer alabileceği değerlendirilmiştir. Bu kapsamda, kentsel tasarım rehberlerinin yönetimi, rehberleri hazırlayacak tasarım ekibinin mesleki formasyonu ve yetkinliği, rehberin uygulaması ve denetimi gibi konularda da değerlendirmeler yapılmıştır.

10. MEVCUT DURUM

Kentsel Tasarım Politikası

"Türkiyede bir "kentsel tasarım politikası" var mıdır?" sorusuna yanıt verebilmek için yürürlükteki yasal çerçevenin ortaya konması büyük önem taşımaktadır.

Ülke geneli için hazırlanan 5 yıllık ve yıllık program ve planlarda şehircilik, mekânsal planlama, kentleşme, kentsel dönüşüm, kültürel ve doğal varlıkların korunması, bölgesel gelişmeler gibi başlıklar altında politika hükümleri yazılırken kentsel tasarıma destek verecek dolaylı veya doğrudan hükümlere de yer verilmektedir. 2014-2018 yıllarını içeren Onuncu Kalkınma Planında, 2. Bölüm 2.3. No'lu "Yaşanabilir Mekânlar, Sürdürülebilir Çevre" başlığı altında,

- Bölgesel Gelişme ve Bölgesel Rekabet Edebilirlik
- Mekânsal Gelişme ve Planlama
- Kentsel Dönüşüm ve Konut
- Kentsel Altyapı.
- Mahalli İdareler
- Kırsal Kalkınma
- Çevrenin Korunması
- Toprak ve Su Kaynakları Yönetimi
- Afet Yönetimi

şeklinde yer alan konuların kentsel tasarım süreci ile bağlantılı olarak ele alınması önem taşımaktadır. Bu konular, kentsel tasarım projelerinde de itici gücü oluşturulmaktadır.

Diğer sosyal ve ekonomik politika dokümanlarında yer alan konuların kentsel tasarım ile bağlantısını diyalektik olarak ırmak mümkündür. Bu çerçevede, çeşitli meslek odalarının politikalar konusunda önerileri ve raporları bulunmakta, akademik ortamda politika bağlantılı ders içeriklerine yer verilmektedir. Genel ifadelerle kentsel tasarım politikalarının insan hakları, adalet, eşitlik, sağlık, güvenlik ve yaşam kalitesi gibi hedeflere yönelmesi gereği belirtilirken güncel politikalar çerçevesinde toplum ve kamu yararının son hedef olduğunu söylemek mümkündür.

Temel politika belgesi, 2009 yılında gerçekleştirilen KENTLEŞME ŞÛRASI"nın bir sonucu olarak kaleme alınan "KENTGES Bütünleşik Kentsel Gelişme Stratejisi ve Eylem Planı (2010-2023)" belgesidir. Yüksek Planlama Kurulu'nun 25.10.2010 tarih ve 2010/34 sayılı kararı ile kabul edilip, 4 Kasım 2010 tarih ve 27749 sayılı Resmi Gazete'de yayımlanan plan uygulama yönünden sorunlar yaşasa da politika kabulleri bakımından dikkate değer hükümleri barındırmaktadır. Bu belge ile mekânsal planlama, kurumsal yapılanma, teknik altyapı, ulaşım, kentsel dönüşüm, konut, arsa, afetler, kentsel riskler, kentsel miras, mekân kalitesi, kentsel tasarım, iklim değişikliği, doğal kaynaklar,

ekolojik denge, enerji verimliliği, kentsel yoksulluk, göç, bölgesel eşitsizlik, yerel kalkınma, rekabet edebilir bölgeler, kentlilik bilinci, kültür, eğitim, yerel yönetimler, katılımcılık ve kentsel yönetim konularında politika belirlemeleri yapılmıştır.

Yukarıda yapılan politika tespitlerinin uygulamaya aktarılması önemli bir süreci gerektirir ve kentsel tasarım konusunun "ara ölçek" ve "yeniden tanımlanma" olgusu bu süreç içinde önemli sorunların çözümlenebileceğini göstermektedir.

10.1. MEVZUAT VE KENTSEL TASARIM

10.1.1. Anayasa

En temel yazılı kural Anayasa'dır. Acaba Anayasa, kentsel tasarıma ilişkin hükümleri barındırmakta mıdır? Anayasa içerisinde bu konuyu kavramsal olarak içeren bir hüküm bulunmamaktadır.

Kapsayıcı bir kavram olan "mekânsal planlama" bağlamında değerlendirme yapmaya çalışılırsa, "kentsel tasarım" işlerine de dâhil edilmesi gereken:

- İnsan hakları/insanca yaşamak
- Hukuk devleti/adalet
- Eşitlik
- Mülkiyet
- Kamu yararı
- Toplum yararı
- Koruma
- Sağlıklı ve düzenli kentleşme
- Sağlıklı ve dengeli çevre
- Huzur ve güvenlik
- Mahalli müşterek ihtiyaçlar

gibi anahtar hükümler, mevzuat açısından da yönlendirici ve bağlayıcı yaklaşımları vurgulamaktadır.

10.1.2. Kanunlar

Bugün için kentsel tasarıma destek veren dolaylı veya dolaysız çeşitli kanunlar bulunmaktadır. Zaten, ülkemizdeki kentsel tasarım girişimlerinin tarihi geçmişine bakıldığında, bu konuda proje geliştirilmesini engelleyen bir yasal kural bulunmamaktadır. Planlama ve projelendirme hukuku kapsamı içinde "kentsel tasarım projeleri" yıllardır yürütülmektedir. Ayrıca, son yıllarda bazı kanunlara yapılan ilavelerle, "kentsel tasarım" konusu "hukuki bir kavram" olarak yasal dayanak da kazanmıştır.

Temel olarak 6 adet kanunda "kentsel tasarım projesi" hükmü yer almaktadır:

- 2002 tarihli Kamu İhale Kanunu

- 2004 tarihli Büyükşehir Belediyesi Kanunu
- 2006 tarihli Kuzey Ankara Girişi Kentsel Dönüşüm Projesi Kanunu
- 2011 değişiklik tarihli Kültür ve Tabiat Varlıklarını Koruma Kanunu
- 2011 tarihli Çevre ve Şehircilik Bakanlığının Teşkilat ve Görevleri Hk. KHK.
- 2012 tarihli Afet Riski Altındaki Alanların Dönüştürülmesi Hakkında Kanun

Eş zamanlı karşılaştırma yaparsak: Kamu İhale Kanunu (4734, RG: 221/2002 / 24648) Madde 23 ile "kentsel tasarım projeleri için, ilân yapılmak suretiyle, jüri tarafından değerlendirme yapılmak üzere ödüllü veya ödüksüz yarışma yaptırabilir" ifadesi yer alırken; Kuzey Ankara Girişi Kentsel Dönüşüm Projesi Kanunu (5104, RG:12/3/2004 / 25400) Madde 6 ile "Proje alan sınırlarındaki kentsel tasarım projeleri İdare ve Belediye tarafından özel hukuk hükümlerine göre kurulacak veya iştirak edilecek şirkete bedeli karşılığında yaptırılabilir" ifadesine yer verilmiştir. İkinci kanununun "özel hukuk hükümleri" ifadesiyle özel bir istisnalaştırma yaparak kolaylaştırma getirmesi, ihale veya yarışma yapılmadan kentsel tasarım projesi ismarlanabileceği usulünü anlatmaktadır. Belediye uygulamaları bakımından böyle bir ikilem yaratılacağına, tüm belediyeler için "özel hukuk hükümlerinin" uygulanabileceğini benimsemek daha doğru olacaktır.

Bunun yanında, kentsel tasarım için önemli bir mevzuat desteği olarak, 2863 sayılı Kültür ve Tabiat Varlıklarını Koruma Kanunu 13. Maddesi önem taşımaktadır. Söz konusu Maddede;

Sokak sağlıklılaştırma proje ve uygulaması: Kentsel sit alanları ve koruma alanlarında, korunması gerekli taşınmaz kültür varlıkları ile sokaktaki diğer yapıların özgün sokak dokusunu tanımlayan tüm öğelerle birlikte korunması ve belgelenmesine yönelik rölöve, restitüsyon, restorasyon, kentsel tasarım projeleri ile mühendislik dallarında yapılması gereken her türlü proje ve bunların uygulaması", şekliyle getirilmiş olan hüküm, kentsel tasarım işlerinin temel ögesi olan "sokak" olgusunu "sağlıklılaştırma" bağlamında bir proje türü olarak kanun düzeyinde hükme bağlamasıyla çok olumlu bir yaklaşım olmaktadır.

Mevzuat gelişmelerini açıklamaya çalışırken, unutulmaması gereken husus, yapı çevre mevzuatının temelini İmar Kanunu'nun oluşturduğu ve kentsel tasarım konularının bu kanun içinde ele alınmasını sağlamak gerekliliğidir.

3194 sayılı İmar Kanununun (1985) Amaç maddesinde: "yerleşme yerleri ile bu yerlerdeki yapılaşmaların; ... sağlık ve çevre şartlarına uygun teşekkülünü sağlama" şeklindeki ifade, kentsel tasarım için kabul edilmesi gereken temel performans kriterlerini oluşturmaktadır. 3194 sayılı İmar Kanunu'nun içinde

kentsel tasarıma destek veren çeşitli hükümler bulunmaktadır, ancak İmar Kanunu artık tek başına yapılaşma faaliyetlerini yönlendirme yaptırımını kaybetmiştir. Yapılaşma süreçleri bir çok farklı kanun, düzenleme ve yürürlükte olan teknik, idari, mali, cezai ve iş hukukunun hükümleri ile oldukça dağınık bir mevzuat içindedir. Bu yazılı kurallar dokümantasyonunun takip edilmesi ve dokümanlar arası eşgüdüm sağlanması kolay olmamaktadır. İmar hukuku kapsamında 100'den fazla kanun, bunlarla ilgili yönetmelikler ve genelgeler de dikkate alınırsa, oldukça hacimli bir mevzuat topluluğu bulunmaktadır.

İçerisinde kentsel tasarım "ifadesi" yer almayan, ancak konumuz bakımından dikkate alınması gereken ve kentsel tasarım süreçlerini yönlendirecek pek çok teknik, idari, sosyal ve mali hükümleri barındıran bu mevzuat topluluğu "kentsel tasarım odaklı analiz" edilmeye çalışılırsa, aşağıdaki anlatımla özetlenebilir:

A. Genel Kanunlar ,

Mekânsal > imar, köy, kıyı, çevre, kültür, tapu, kadaströ kanunları ve imar affı kanunları

Mülkiyet > Türk Medeni Kanunu, Kamulaştırma Kanunu

Yönetim > Bakanlıkların kuruluş ve yerel yönetim kanunları

B. Tematik kanunlar

Sektörel amaçlı > turizm, konut, koruma, özelleştirme, iskân, sanayi vb.

Kuruluş amaçlı > merkezi ve yerel yönetim kanunlarının bazı bölümleri

C. Yere Özgü Kanunlar > Boğaziçi, GAP, Gelibolu Milli Parkı, Kuzey Ankara Girişi Kentsel Dönüşüm Projesi Kanunları vb.

Kentsel tasarım konusu sadece belediyelerce değil, sektörel olarak çeşitli merkezi kurumlarca da ele alınan bir faaliyet alanıdır. Ortaya çıkan temel sorun, mekânsal planlama fonksiyonu ile teçhiz edilen çeşitli merkezi ve yerel kurumların kullandıkları özel imar araçları ile kent bütününe değil, sektörel amaçlara veya proje amaçlarına yönelmeleridir. Özellikle konut, özelleştirme ve turizm sektörü için noktasal projeler önemsenmeye başlayınca, artık "proje tasarlamak" ve "hızlı inşaat süreci" önemli bir "mekân düzenleme aracı" haline gelmiştir. Kentlerin de rekabet ortamına girdiği ve markalaşmak istemeleri nedenleriyle, yöneticiler, beldelerinin büyük projeler ile cazibe kazanacağına inanmışlardır.

Tabii ki bu durum "kentsel tasarım projesi" girişimlerini arttırırken, yukarıda da belirttiğimiz gibi kentsel tasarım özelinde bir "tanımlama", "gösterim" ve "amaç" karmaşasına da yol açmıştır. Kamu yararı için yapılması gereken tasarım çalışmalarının sektörel amaçlarla sapma göstermeleri; projelerin

bir "kentsel tasarım" işi olup olmadığının sorgulanamaması nedeniyle bir tanım karmaşasının ortaya çıkması; teknik yönden kentsel tasarımın yazılı ve çizili proje gösterim araçlarının düzensizliği temel sorunlar olarak gözlemlenmektedir.

10.1.3. Yönetmelikler

İkincil mevzuat olarak, bu kapsamda açıklama getiren temel üç yönetmelik bulunmaktadır.

i. 2002 tarihli "Mimarlık, Peyzaj Mimarlığı, Mühendislik, Kentsel Tasarım Projeleri, Şehir ve Bölge Planlama ve Güzel Sanat Eserleri Yarışmaları Yönetmeliği", "kentsel tasarım projeleri yarışmaları" ile ilgili tanımlama yaparken, projelerin içermesi gereken konu başlıklarını sıralamıştır. Uygulamaya ilişkin bir hüküm içermemektedir.

ii. "Kentsel Tasarım Projesi"nin ne olduğuna ilişkin ilk tanımlama, 2006 yılında, Kuzey Ankara Girişi Kentsel Dönüşüm Projesi Yönetmeliği'nde yapılmış; imar planı ile olan bağlantı ve ölçek konusuna açıklama getirilerek, projelerin İdarenin (TOKİ) uygun görüşü alınarak, Belediyece uygulamaya konulacağı belirlenmiştir.

iii. 2014 yılında yürürlüğe giren Mekânsal Planlar Yapım Yönetmeliği'nde "kentsel tasarım projesi"nin tanımı yapılmış ve Onuncu Bölümünde de, 30. Madde ile "Kentsel Tasarım Projelerine Dair Esaslar" yer almıştır. Bu doküman bir "ilk" olma özelliğini taşımaktadır. Bir kazanım olarak değerlendirilmektedir. Adı geçen 30. Madde ile, bazı konulara (imar planı ile bağlantılar, master plan, komisyon, ilkeler, rehber) açıklık getirilmiş olması nedeniyle önemli bir adım atılmıştır. Ardından Bakanlığın Yönergesi (Çevre ve Şehircilik Bakanlığınca Onaylanacak Kentsel Tasarım Projelerinin Hazırlanmasına ve Değerlendirilmesine İlişkin Yönerge) ile bir adım daha atılarak, kentsel tasarım projelerindeki hem süreç konusu hem de proje değerlendirme esasları daha da detaylandırılmış, ayrıca proje takdimi ile ilgili belirlemeler de yapılmıştır.

Son iki Yönetmelik ve Yönerge, belirli alanlar için geçerli olan kuralları belirlemiş olup, genel değildir. Biri Ankara için belirlenmiş bir dönüşüm alanında ve diğeri de Bakanlığın kentsel dönüşüm ile özel proje alanlarında ele alınacak kentsel tasarım projeleri için bazı yaptırımlar getirilmiştir. Birinci yönetmelik genel olarak bir çerçeve verse de, kurallaştırma bakımından detay taşımaz. Yani söz konusu üç yönetmelik kentsel tasarım projelerinin bütünlük içinde ele alınması için yeterli değildir; diğer bir ifade ile belediyeler için hazırlanmış bir uygulama kuralları paketi henüz yürürlüğe konulmamıştır.

Bütünlüğü anlatan bir yönetmelik paketi hazırlamadan önce, mevcut yönetmeliklere dikkat çekilmesi çok önem taşımaktadır. İkincil mevzuatın esasını oluşturan yönetmeliklerimiz (tüzükler hariç), konumuz bakımından oldukça kalabalık bir doküman derlemesini oluşturmaktadır. "Kalabalık" olarak ifade ettiğimiz bu mevzuat topluluğu da aynen yukarıda, kanunları özetlediğimiz gibi, yine genel amaçlı, tematik amaçlı ve yere özgü yönetmelikler olarak gruplandırılarak bir anlamda sistematize edilebilir. Ancak, söz konusu yönetmeliklerin çokluğu ve artık takip edilemez ölçüde değişime uğramaları nedeniyle, kentsel tasarım konularının mevzuat yönünden daha kolay algılanabilmesi için yeni bir değerlendirme ve yeni bir toparlamayla:

- Planlama yönetmelikleri
- İmar Yönetmelikleri
- Çevre Yönetmelikleri
- Koruma yönetmelikleri
- Afet yönetmelikleri
- Sektörel özel bölgeler yönetmelikleri
- Sektörel yapı yönetmelikleri
- Genel yapı yönetmelikleri
- Meslek odalarının yönetmelikleri
- İhale yönetmelikleri

gibi bir gruplandırma yapabilmekteyiz. Oldukça uzun bir derleme olan bu grupların detayına girmeden, örnekleme yapalım. Bu yönetmelik topluluğunun, kentsel tasarım projelerine hangi anahtar hükümlerle (parametrelerle) bağlanabileceği hususuna dikkat çekmek için, yönetmeliklerden bazılarının yer aldığı tabloyu aşağıda sunuyoruz.

KENTSEL TASARIM PROJELERİNE DESTEK VERECEK YÖNETMELİKLER

(Örnek olarak bazı yönetmelikler verilmektedir - Ağustos 2016)

YÖNETMELİK ADI	İLGİLİ KANUN	KENTSEL TASARIM PROJELERİ İÇİN PARAMETRELER	YÖNETMELİĞİN İLGİLİ HÜKMÜ (Madde, ifade veya kavram)	RESMİ GAZETE
Atık Yönetimi Yönetmeliği	2872 644 KHK	Atık yönetim planı	<ul style="list-style-type: none"> Atık yönetim planı: Çevreyle uyumlu bir şekilde atık yönetimini sağlamak üzere hazırlanan kısa ve uzun vadeli program ve politikaları içeren plan Bakanlık, Ulusal, bölgesel ve/veya yerel atık yönetim planı hazırlamak veya hazırlatmak ve halkın bilgilendirilmesini sağlamakla, g) Atık yönetim planı hazırlanmasına, uygulanmasına ve izlenmesine ilişkin usul ve esasları belirlemekle, ğ) Sunulan atık yönetim planlarını değerlendirerek, uygulanmasını sağlamak/sağlatılmakla görevlidir. İl müdürlüklerinin görev ve yetkileri: Sunulan atık yönetim planlarını değerlendirerek onaylamakla ve uygulanmasını sağlamak Belediyelerin görev ve sorumlulukları: Atık yönetim planlarını hazırlamak 	02.04.15
Çevre Denetimi Yönetmeliği	2872 4856	Çevre denetim planı	<ul style="list-style-type: none"> Her çevre denetimi planı en azından: a) Kapsadığı coğrafi alanı tanımlar, b) Belli bir süreyi kapsar, c) Gerekliğinde değiştirilebilir, ç) Kapsanan sahaların ve kontrol edilecek tesislerin türünü tanımlar, d) Çevresel riskleri dikkate alarak rutin çevre denetimleri için bir program belirler. 	2111.08
Çevresel Gürültünün Değerlendirilmesi ve Yönetimi Yönetmeliği	2872 4856	Gürültü haritaları	<ul style="list-style-type: none"> Bu Yönetmeliğin amacı; çevresel gürültüye maruz kalınması sonucu kişilerin huzur ve sükununun, beden ve ruh sağlığının bozulmaması için gerekli tedbirlerin alınmasını sağlamak ve kademeli olarak uygulamaya konulmak üzere; değerlendirme yöntemleri kullanılarak çevresel gürültüye maruz kalma seviyelerinin, hazırlanacak gürültü haritaları, akustik rapor ve çevresel gürültü seviyesi değerlendirme raporu ile belirlenmesi, çevresel gürültü ve etkileri hakkında kamuoyunun bilgilendirilmesi, gürültü haritaları, akustik rapor ve çevresel gürültü seviyesi değerlendirme raporu sonuçları esas alınarak; özellikle çevresel gürültüye maruz kalma seviyelerinin insan sağlığı üzerinde zararlı etkilere sebep olabileceği ve çevresel gürültü kalitesini korumanın gerekli olduğu yerlerde, gürültüyü önleme ve azaltmaya yönelik eylem planlarının hazırlanması ve bu planların uygulanması ile ilgili usul ve esasları belirlemektir. 	04.06.10

Tablo 3.1: Kentsel tasarım projelerine destek verecek yönetmelikler

			<ul style="list-style-type: none"> • Özellikle nüfusun yoğun olduğu alanlarda, parklarda veya yerleşim bölgelerindeki diğer sessiz alanlarda, açık arazideki sessiz alanlarda, okul, hastane ve diğer gürültüye hassas alanlar da dâhil olmak üzere insanların maruz kaldığı çevresel gürültüler ile çevresel titreşime yönelik esaslar 	
Erişilebilirlik İzleme ve Denetleme Yönetmeliği	5378	Erişilebilirlik standartları ve erişilebilirlik izleme sistemi	<ul style="list-style-type: none"> • Bu Yönetmeliğin amacı, umuma açık hizmet veren her türlü yapılar ve açık alanlar ile toplu taşıma araçlarında erişilebilirliğin izleme ve denetimini, • Erişilebilirlik: Binaların, açık alanların, ulaşım ve bilgilendirme hizmetleri ile bilgi ve iletişim teknolojisinin engelliler tarafından güvenli ve bağımsız olarak ulaşılabilir ve kullanılabilir olmasını, • Erişilebilirlik standartları: Türk Standardları Enstitüsü'nün erişilebilirlikle ilgili yayımladığı TS 9111, TS 12576, TS 12460, TS ISO 23599, TS 13536, TS 23600 ve diğer standartlarını ifade eder. • İzleme sistemi: Ulusal erişilebilirlik izleme sistemi ile yıllık izleme ve denetleme programı kapsamında umuma açık hizmet veren yapı, açık alan ve toplu taşıma araçlarının erişilebilirlik tespitlerinin yapılması takvime bağlanır. 	20.07.13
Genel Aydınlatma Yönetmeliği	6446	Genel aydınlatma tasarımı	<ul style="list-style-type: none"> • Genel aydınlatma yükümlülüğü • Aydınlatma komisyonu • Bulvar, Cadde, Çıkmaz sokak: Meydan, Park ve Bahçe, Sokak, Yaya geçidi, Yürüyüş yolu. • Genel aydınlatma tasarımı 	20.07.13
Hava Kalitesi Değerlendirme ve Yönetimi Yönetmeliği	2872 4856	Temiz hava planı Bölgelerin tespiti ve sınıflandırılması	<p>Bu Yönetmelik, hava kalitesi standartlarını ve hava kalitesinin değerlendirilmesini, "bölge"ler ve "alt bölge"lerin oluşturulmasını ve tüm bölgelerde iyi hava kalitesinin sağlanması için alınması gerekli önlemleri kapsar.</p> <p>Alt bölge: Nüfusu 250.000'den fazla olan bir bölgeyi veya nüfusu 250.000 veya daha az olup hava kalitesinin değerlendirilmesi ve yönetiminin gerekli olduğu kilometrekare başına düşen nüfusun yoğun olduğu bölgeyi,</p> <p>Bölge: Yetkili merci tarafından sınırlanmış bir alanı ifade eder.</p> <p>Bakanlık, hava kalitesini değerlendirmek amacıyla "bölge" ve "alt bölge"leri belirler.</p> <p>Temiz hava planı: Bakanlık ve il müdürlükleri, "bölge" ve "alt bölge"leri, bir veya daha fazla kirlenici seviyesinin limit değer artı tolerans payını aşmasına; bir veya daha fazla kirlenici seviyesinin limit değer ve limit değer artı tolerans payı arasında olmasına; kirlenici seviyesinin limit değerlere karşılık gelmesine veya altında kalmasına göre sınıflandırır ve buna göre bir liste oluşturur</p>	20.07.13

**Şehir İçi Yollarda
Bisiklet Yolları,
Bisiklet
İstasyonları
ve
Bisiklet Park
Yerleri Tasarımına
Ve
Yapımına
Dair Yönetmelik**

644
KHK

Bisikletilerin
ulaşım sistemine
entegrasyonu

O3.11.15

- Bu Yönetmeliğin amacı, şehir içi yollarda bisikletlerin ulaşım amacıyla kullanılmasını sağlamak, bisiklet yolları, bisiklet istasyonları ve bisiklet park yerlerinin planlanması, tasarlanması, yapılması ve işletilmesine ilişkin usul ve esasları düzenlemektir.
- TS 10839: Mart 2013 Şehir İçi Yollar-Kavşaklarda Bisiklet Yolu Geçişleri Tasarım Kuralları standardı
- TS 11782: Mart 2013 Şehir İçi Yollar-Bisiklet Park Tesisleri Tasarım Kuralları standardı
- TS 12576: Haziran 2012 Şehir İçi Yollar-Kaldırım ve Yaya Geçitlerinde Ulaşılabilirlik İçin Yapısal Önlemler ve İşaretlemelerin Tasarım Kuralları standardı
- TS 7249: Mart 2013 Şehir İçi Yollar Boyutlandırma ve Tasarım Esasları standardı
- TS 9826: Mart 2013 Şehir İçi Yollar-Bisiklet Yolları standardı
- Genel esaslar: ulaşım noktalarını ve yerleşim yerlerinin merkezi bölgelerini birbiriyle irtibatlandırarak bir ağ oluşturacak şekilde tasarlanır... Bisiklet yolu ağı, kavşaklar ile kent mobilyaları, peyzaj öğeleri ve yapı parselleri tarafından en az sayıda bölünüp yolun devamlılığı esas alınarak, bisikletlinin bir başlangıç noktasından varış noktasına kesintiye uğramadan gidebilmesini sağlayacak şekilde tasarlanır. Bisiklet yolu ağı, trafik hiyerarşisi göz önünde bulundurularak motorlu araç yollarından, bisiklet sürücülerinin yol geçişlerinde diğer araçlar tarafından net bir şekilde görünmelerini sağlayacak biçimde tasarlanır. Bisiklet yollarının tasarımında öncelikli olarak trafik akışı ile aynı ve tek yön tercih edilir; ancak, yeterli genişlik ve sinyalizasyon sisteminin sağlandığı durumlarda çift yönlü şeritler de oluşturulur. Eğim, bisikletliyi tehlikeye sokmayacak şekilde en çok %4 olarak uygulanır ve artan eğimler Ek-2 Tablo 1'de belirtilen eğim ve önerilen maksimum uzunluklar dikkate alınarak tasarlanır. Dik eğimle geçilmesi gereken durumlarda, bisiklet yolu genişliği artırılarak bisikletlilere ekstra manevra yapabilecekleri alan bırakılır. Bisiklet yolları uzun ömürlü mavi renkli boya ile boyanır.
- Yaya kaldırımına yapılacak bisiklet yolları
- Taşıt yoluna yapılacak bisiklet yolları
- Park ve bahçeler içerisine yapılacak bisiklet yolları
- Bisikletlilerin ulaşım sistemine entegrasyonu: Bisiklet kullanımının ulaşım amaçlı hale getirilebilmesi amacıyla yetkili kurumlarca planlı bisiklet yollarının toplu taşıma ağlarına (metro, tren, otobüs, vapur ve benzeri) bağlanacak şekilde bütünleşmesi sağlanır.
- Bisiklet istasyonları ve bisiklet park yerleri ile ilgili tasarım esasları

<p>Sürdürülebilir Yeşil Binalar İle Sürdürülebilir Yerleşmelerin Belgelendirilmesine Dair Yönetmelik</p>	<p>644 KHK</p>	<p>Sürdürülebilir yerleşme ve temel değerlendirme kılavuzu</p>	<ul style="list-style-type: none"> • Bu Yönetmeliğin amacı; binanın doğal kaynakları ve enerjiyi verimli kullanarak çevresel etkilerini azaltmak için sürdürülebilir yeşil binalar ile sürdürülebilir yerleşmelerin değerlendirme ve belgelendirme sistemlerinin oluşturulması, belgelendirme süreçlerinde rol alacakların görev, nitelik ve sorumluluklarının belirlenmesine ilişkin usul ve esasları düzenlemektir. • Değerlendirme kılavuzu: Sürdürülebilir yeşil binalar ile sürdürülebilir yerleşmelerin kriterleri, başvuru alınması ve değerlendirilmesi, belgelendirme usul ve esasları ile değerlendirme uzmanlarının niteliklerini içeren ve temel değerlendirme kılavuzu esas alınarak her bir belgelendirme kuruluşu tarafından ayrı ayrı yayımlanan dokümanı, • Sürdürülebilir yerleşme: Yer seçimi, tasarım, inşaat, işletme, bakım, tadilat, yıkım ve atıkların bertarafını kapsayan yaşam döngüsü boyunca sürdürülebilir, enerji verimli, doğayla uyumlu ve çevreye asgari düzeyde zarar veren içerisinde binalar ile yaşamın sürdürülebilmesi için gereken alt ve üst yapıyı içeren alansal büyüklüğü temel değerlendirme kılavuzunda belirlenen yerleşmeyi, • Temel değerlendirme kılavuzu: Sürdürülebilir yeşil bina ile sürdürülebilir yerleşmelerin belgelendirmesinde kullanılacak zorunlu performans göstergelerini içeren ve Daimi Komite tarafından hazırlanarak Bakanlık tarafından yayımlanan dokümanı, • Ulusal Yeşil Bina Bilgi Sistemi (UYBBS): Sürdürülebilir yeşil bina ile sürdürülebilir yerleşmelerin belgelendirme sisteminin on-line olarak işletilmesi için Bakanlıkça oluşturulan, belgelendirme kuruluşlarının veri girişine açık olan yazılım programını ifade eder. 	<p>08.12.14</p>
<p>Ulaşımda Enerji Verimliliğinin Artırılmasına İlişkin Usul Ve Esaslar Hakkında Yönetmelik</p>	<p>5627</p>	<p>Kentsel ulaşım ana planı</p> <p>Otopark alanları</p>	<ul style="list-style-type: none"> • Toplu taşımacılığın yaygınlaştırılmasına ilişkin usul ve esaslar • Kent merkezlerinde araç kullanımını azaltıcı uygulamalar <p>Belediyeler;</p> <p>a) Yerleşim planlamasında ve kentsel dönüşüm projelerinde motorlu taşıtların şehir girişinde park edilebilmesi için otopark kurulmasını sağlar. Bu otoparklara park eden sürücülerin otoparktan şehir merkezine gidiş ve dönüş güzergâhlarında hizmet veren toplu taşıma araçlarından yararlanması için Yönetmeliği geliştirir.</p> <p>b) Kent merkezlerinde araç kullanımını azaltıcı uygulamalar yapar.</p> <p>c) Toplu taşıma araç duraklarında modlararası taşımacılık sisteminin oluşturulmasına öncelik verir.</p> <ul style="list-style-type: none"> • Kentsel ulaşım planları: Büyükşehir belediyeleri ve 	<p>09.06.08</p>

			büyükşehir belediyesi sınırları dışındaki belediyelerden nüfusu yüzbinin üzerinde olanlar ulaşım ana planı hazırlarlar. Bu planlar onbeş yıllık süreler için yapılır ve her beş yılda bir yenilenir. Şehir planları ile sürdürülebilir kentsel ulaşım planları birlikte ele alınır.	
Ulaşımında Enerji Verimliliğinin Artırılmasına İlişkin Usul Ve Esaslar Hakkında Yönetmelik	5627	Kentsel ulaşım ana planı Otopark alanları	(2) Çevre otoyolları ve raylı sistem çalışmalarına öncelik veren, yerleşim alanlarının yer seçimi ve bu alanların birbiri ile olan ulaşımını sağlayan üst ölçekli planlar yapılır. (3) yol genişletmesi, kavşak düzenlemesi ve otopark kurulması gibi önlemler alınır. (5) Kentsel ulaşım planları yapılırken toplu taşımayı teşvik etmek amacıyla raylı sistem yatırımı artırılır. (6) Kent ulaşımında enerji verimliliğinin artırılması ve yakıt tüketiminin düşürülmesi için trafiğin güvenli ve akıcı olması sağlanır. (7) Belediyeler, topografik yapısı uygun güzergahlarbisiklet yolları ve bisiklet park alanları yapar. • İl ve İlçe Trafik Komisyonunca kent trafiğine uygun bir şekilde, otopark olabilecek alanlar tespit edilir, bu alanların verimlilik ilkesi çerçevesinde otopark olarak işletilmesi sağlanır. • Belediyelerce toplu taşıma kapasitesini artırıcı gerekli tedbirler alınır.	09.06.08
Yüksek Çevre Kurulu Ve Mahalli Çevre Kurullarının Çalışma Usul ve Esaslarına İlişkin Yönetmelik	2872 644 KHK	Mahalli Çevre Kurulu Kararları	Mahalli Çevre Kurulu: • Çevrenin korunması ve iyileştirilmesi, kirliliğin önlenmesi amacıyla, gerekli kararları almak, • Alınan karar ve tedbirlerin il düzeyinde uygulanması için programlar hazırlamak, • Toplumsal çevre bilincinin artırılmasına yönelik eğitimsel faaliyetlerin düzenlenmesine yönelik kararlar almak.	03.08.13

(Tabloda yer alan kanunlar: 644 KHK Çevre ve Şehircilik Bakanlığının Teşkilat ve Görevleri Hk. KHK; 2690 Türkiye Atom Enerjisi Kurumu Kanunu; 2872 Çevre Kanunu; 4703 Ürünlerle İlişkin Teknik Mevzuatın Hazırlanması ve Uygulanmasına Dair Kanun; 5378 Özürlüler ve Bazı Kanun ve Kanun Hükmünde Kararnamelerde Değişiklik Yapılması Hk. Kanun; 5627 Enerji Verimliliği Kanunu; 6446 Elektrik Piyasası Kanunu)

10.2. KENTSEL TASARIMI DESTEKLEYEBİLECEK HUKUKİ KAVRAMLARIN BELİRSİZLİK DURUMU

İmar ile ilgili mevzuatın parçalı durumuna ve sektörel özelliklerine baktığımızda, kanun düzeyindeki (90 kanun) pek çok mekânsal kavramın hukuki ortama katıldığını görebiliriz. Bunlar mekânsal konuların anahtar kavramlardır. Fakat bunların tanımsız bırakılmak suretiyle yaptırımlarının sağlanamadığı görülmektedir. Kentsel tasarım platformlarında ve söylemlerinde devamlı olarak sözünü ettiğimiz:

- Bölgesel koşulların önemi
- Katılım
- Kent vizyonu
- Koruma ve kullanma dengesi
- Yerel özellikler
- Planlama ilkeleri
- Sektörler arası entegrasyon
- Sürdürülebilirlik ilkesi
- Kentlerin farklı iklim gruplarına ayrılması
- Kentlerin kimlik özellikleri ve çevre şartlarını gözetten bir planlama, gibi ifadeler, projelerde ve uygulamalarda gerekli ilgiyi görmemektedir.

Kavramların akademik ve mesleki olarak çok doğal olarak açıklamaları yapılabilmektedir, ancak hukuki bir tanımlama olmadığı için, bu kavramlar "muğlak" ifadeler olarak yerlerini muhafaza etmektedirler. Kanunlardaki soyut kavramların ikincil mevzuat (yönetmelikler, genelgeler vs.) vasıtasıyla somut açıklamalara ulaşamaması nedeniyle, çok doğaldır ki söz konusu kanun hükümlerinin de yaptırım gücü bulunmamaktadır.

Bu tanımsızlık boşluğu, uygulama için bir yönlendirme boşluğu da doğurmaktadır. Kanunda performans kriteri olarak çok önemli bir kavram görülebilse de de, uygulamaya hiçbir etkisi olmamaktadır. Planlama yapan veya proje tasarlayan kişi için bir zorunluluk olarak görülmemekte, yargı dosyalarında ve kararlarında, çok farklı değerlendirmeler yapılabilmekte, giderek kavramın itibarı da azalmaktadır. Kavramın kanundaki mevcudiyeti unutulmakta veya kavram bulanıklaşmaktadır.

Konuyla ilgili çok somut bir örnek vermek istersek, "bağlam" konusunun mevzuat yönüyle özellikle desteklendiğini belirtmek gerekir. Kentsel tasarım projeleri için çok önem taşıyan "bağlam" faktörü, kanunlarımız içinde çok net ve açık biçimde:

- Çevre imar bütünlüğü
- Çevre şartları
- Çevreye uyum
- Dengeli çevre
- Fiziksel çevrenin ulaşılabilir ve yaşanabilir olması, gibi ifadelerle çeşitli kanunlarda hukuki dayanak kazanmıştır. Ancak ne

yazık ki, bu kavramların hiçbir şekilde yaptırım veya yönlendirme gücü bulunmamaktadır.

Örneğin, yukarıda sıraladığımız kavramlar içinde tanımı yapılmış olan tek kavram, "sürdürülebilir çevre" ifadesidir. Bağlam faktörünü güçlendirmesi ve tasarım sürecini yönlendirmesi bakımından mesleki söylem içinde çok önemli bir yeri olan bu kavram, 2876 sayılı Çevre Kanunda tanımlanmıştır: "Sürdürülebilir çevre: Gelecek kuşakların ihtiyaç duyacağı kaynakların varlığını ve kalitesini tehlikeye atmadan, hem bugünün hem de gelecek kuşakların çevresini oluşturan tüm çevresel değerlerin her alanda (sosyal, ekonomik, fiziki vb.) islahı, korunması ve geliştirilmesi süreci" olarak tanımlanarak, bir hukuki norm niteliği kazanmıştır. Ancak, uygulamada söz konusu normun etkisi gözlenmemektedir. Çünkü bu konu ikincil mevzuat bağlamında yaptırımcı bir hüviyet kazanamamıştır.

Tanımsızlık konuları, sektörel yorumlama farklılıkları ve nihayet kavram kargaşası ile kentsel tasarım için bir dil sorunu da gündeme gelmektedir.

10.3. MEVCUT KURUMSAL YAPILANMA

Tarihi olarak bir değerlendirme yaptığımızda, kentsel tasarımla ilgili mesleki gelişmelerin esas olarak "özel mimarlık proje bürolarında" oluştuğunu; sonraları peyzaj mimarlık ve şehir planlama bürolarının da katılımı ile "kentsel tasarım işi yapan özel bürolar" yoluyla bir ihtisas alanının ortaya çıktığını söyleyebiliriz. İhtisas alanının varlığı, bu faaliyetin kurumsallaştığının bir göstergesidir. Diğer taraftan kurumsal olarak "kendine özgü bir dil" oluşumu da söz konusu bürolarda gerçekleştirilmiştir.

Kamu yönetimi de bu gelişmelerden ihale usulü ile veya yarışmalar suretiyle yararlanmaya başlamış, ancak kamu kurumları içinde özgün bir yapılanma durumu son yıllara kadar ortaya çıkmamıştır.

Son yıllarda hem belediyelerde hem de merkezi bir kurumda, "kentsel tasarım görevlerini yürütecek" farklı tanımlanan birimlerin oluşumu dikkat çekmektedir. Kanuna dayalı ilk kurumsal yapılanma, 2011 yılında kurulmuş olan Çevre ve Şehircilik Bakanlığı bünyesi içinde, Mekânsal Planlama Genel Müdürlüğü'ne bağlı "Kentsel Tasarım Dairesi Başkanlığı"dır (2011 Şube Müdürlüğü iken 2014 yılında Daire Başkanlığı olmuştur).

Çevre ve Şehircilik Bakanlığını dışarda tutarsak, kentsel tasarım çalışmalarının kamu yönetimi içinde yasa marifetiyle yürütülme biçimiyle ilgili bir yönetim biçimi bulunmamaktadır. Belediyeler kendi meclis kararlarıyla yürürlüğe koydukları yönetmelikler marifetiyle yeni kurum birimlerini oluşturmaya başlamışlar ve kendi usulleri ile kentsel tasarım projelerini yürütmektedirler. Örnek olarak seçilen bazı belediyelerdeki kurumsal yapılanmalar, aşağıdaki Tabloda özetlenmektedir.

Tablo 3.2: Belediyelerde Kentsel Tasarım Birimleri - Ağustos 2016

BELEDİYE ADI	BİRİMİN ADI	BAĞLI ÜST BİRİM	BİRİMİN KURULUŞ TARİHİ	BİRİMİN KULLANDIĞI TEMEL MEVZUAT		
				YÖNETMELİĞİN ADI	DAYANAK KANUN	YÜRÜRLÜK TARİHİ
Alanya ANTALYA	Kentsel Tasarım MÜDÜRLÜĞÜ	Belediye Başkanı	2014	Alanya Belediye Başkanlığı Kentsel Tasarım Müdürlüğü Görev ve Çalışma Yönetmeliği	5393	BMK 25.11.2015
ANKARA BŞB	Kentsel Tasarım ŞEFLİĞİ	Proje Geliştirme Şube Müdürü (Özel Projeler ve Dönüşüm Dairesi Başkanlığı)	KENTSEL TASARIM konuları daha önce İmar ve Şehircilik D. Başk. bünyesinde yürütülmüş.	Özel Projeler Ve Dönüşüm Dairesi Başkanlığı Kuruluş, Görev, Çalışma Esaslarına Dair Yönetmelik	5216, 5393, 2464, 4734, 4735, 657, 4857	BMK 13.05.2015
Bayrampaşa İSTANBUL	Kentsel Tasarım MÜDÜRLÜĞÜ	Belediye Başkanı	2013	Bayrampaşa Belediye Başkanlığı Kentsel Tasarım Müdürlüğü Görev, Sorumluluk ve Yetki Esaslarını Belirleyen Yönetmelik	6306; 3194, 2942, 5393; 5998	BMK 09.05.2013
Buca İZMİR	KENTSEL TASARIM MÜDÜRLÜĞÜ	Belediye Başkanı	2014	İzmir Buca Belediye Başkanlığı Kentsel Tasarım Müdürlüğü Teşkilat, Görev ve Çalışma Yönetmeliği	5393	BMK 03.09.2014
Ceyhan ADANA	Plan ve Proje MÜDÜRLÜĞÜ Organizasyon şemasında kentsel tasarım müdürlüğü yer alıyor ancak, birim olarak detaylar mevcut değil.	Belediye Başkanı	2009	Plan ve Proje Müdürlüğü Görev ve Çalışma Yönetmeliği (Kentsel Tasarım Konuları)	657; 5393	BMK 05.06.2009

ÇANKIRI	Kentsel Tasarım MÜDÜRLÜĞÜ	Belediye Başkanı	2014 Uzun dönemli kentsel tasarım projesi hazırlamak üzere "Kentsel Tasarım Müdürlüğü"	Yönetmelik tespit edilmedi	5393; 6306	BMK 21.04.2014
ORDU BŞB	Tarihi Mekânlar ve Kent Estetiği Şube MÜDÜRLÜĞÜ	İmar ve Şehircilik Dairesi Başkanı	2014	Ordu Büyükşehir Belediye Başkanlığı İmar ve Şehircilik Dairesi Başkanlığı Görev, Yetki ve Çalışma Yönetmeliği	2709; 5216; 5393	BMK 13.11.2014
İSTANBUL BŞB	Kentsel Tasarım MÜDÜRLÜĞÜ	Etüt ve Projeler Dairesi Başkanı	Kuruluş 2000 yılı	2007 Tarihli BMK ile verilen bazı görevler Var. Ayrıca, İst. BŞB Reklam İlan ve Tanıtım Yönetmeliği	3030; 5216; 5393	BMK 09.10.2007 18.07.2014
Konak İZMİR	Kentsel Tasarım MÜDÜRLÜĞÜ	Belediye Başkanı	2012	İzmir Konak Belediye Başkanlığı Kentsel Tasarım Müdürlüğü Teşkilat, Görev ve Çalışma Yönetmeliği, Reklam ve Tanıtım Yönetmeliği	5393	BMK 02.01.2012
KONYA BŞB	Planlama ve Kentsel Tasarım Şube MÜDÜRLÜĞÜ	İmar ve Şehircilik Dairesi Başkanı	2015	Konya Büyükşehir Belediyesi İmar ve Şehircilik Dairesi Başkanlığı Kuruluş, Görev ve Çalışma Yönetmeliği	2709; 5393; 5216; 3194	Mahalli Gazete ilanı 13.1.2016
	Kentsel Dönüşüm Şube MÜDÜRLÜĞÜ	Emlak Yönetimi Dairesi Başkanı	BMK 17.04.2015 (iptal edilen yönetmelik tarihi)	Konya Büyükşehir Belediyesi Emlak Yönetimi Dairesi Başkanlığı Kuruluş, Görev ve Çalışma Yönetmeliği	2709 5216 5393	Mahalli Gazete ilanı 11.12.2015
NEVŞEHİR	Kentsel Tasarım MÜDÜRLÜĞÜ	Belediye Başkanı	2014	Nevşehir Belediye Başkanlığı Kentsel Tasarım Müdürlüğü Görev ve Çalışma Yönetmeliği	5393	BMK 05.12.2014

Odunpazarı ESKİŞEHİR	Kentsel Tasarım MÜDÜRLÜĞÜ	Belediye Başkanı	2016	Odunpazarı Belediye Başkanlığı Kentsel Tasarım Müdürlüğü Görev, Yetki, Sorumluluk, Çalışma Usul ve Esaslarına İlişkin Yönetmelik	5393	BMK 05.12.2014
SİVAS	Kentsel Tasarım MÜDÜRLÜĞÜ	Belediye Başkanı	2014	Sivas Belediye Başkanlığı Kentsel Tasarım Müdürlüğü Görev ve Çalışma Yönetmeliği	5393	BMK 05.12.2014
Toroslar MERSİN	Kentsel Tasarım MÜDÜRLÜĞÜ	Belediye Başkanı	2014	Toroslar Belediye Başkanlığı Kentsel Tasarım Müdürlüğü Görev ve Çalışma Yönetmeliği	5216 5393 6306 3194 2942	BMK 06.01.2014

* **BMK:** Belediye Meclisi Kararı

Bu yönetsel yapılanmalarda yer alan teknik faaliyetler ve projeler için, hukuksal olarak yürürlüğe konulmuş ülke ölçeğinde veya bir kanun çerçevesinde temel bir tanımlama yoktur.

Sadece, belediyelerdeki kadro oluşumları ve yönetsel unvanlar için iki temel yönetmelik dikkat çekmektedir.

22.02.2007 tarihli Resmî Gazete ile yürürlüğe giren ve sonraları çeşitli şekilde değişikliğe uğramış olan "Belediye ve Bağlı Kuruluşları İle Mahalli İdare Birlikleri Norm Kadro İske ve Standartlarına Dair Yönetmelik" ile (bağlı kuruluşlarını ve mahalli idare birliklerini hariç tutarsak), belediyeler hukuki durumları ve hizmet özelliklerine göre dört ana gruba ayrılmıştır.

- **(A) Grubu:** Büyükşehir Belediyeleri,
- **(B) Grubu:** İl Belediyeleri,
- **(C) Grubu:** Büyükşehir İlçe Belediyeleri,
- **(D) Grubu:** İlçe ve Belde Belediyeleri.

Kısaca "Belediye Kadro Yönetmeliği" olarak ifade edeceğimiz yönetmeliğin 9. Madde'sinde belirtildiği şekliyle, yönetmelik eki listelerde belirtilen "unvanlar kullanılarak idari birim oluşturma" esasına göre, büyükşehirlerde "Daire Başkanlığı", diğer belediyelerde "Müdürlük" birimleri oluşturulabilmektedir. Ayrıca konumuzla ilgili olarak, "kentsel tasarım" için 2009 yılında belirlenen kadro normu ile yukarıdaki Yönetmelik tamamlanmaktadır. 04.07.2009 tarihli "Mahalli İdareler Personelinin Görevde Yükselme ve Unvan Değişikliği

Esaslarına Dair Yönetmelik" içinde, "Kentsel Tasarım Müdürü" olarak bir kadro belirlenmiş olup, bu söz konusu kadro için, norm olarak "Teknik öğrenim gerektiren müdürlükler" listesi içinde yer verilmiştir. Bu husus ile kentsel tasarım faaliyetlerinin yönetsel olarak bir "ihtisas görevi" olarak kabul edildiği; bu bağlamda kentsel tasarım için bir "unvan" belirlenmiş olması, konumuz yönünden önemli bir katkı olarak görülmesi gerekir.

Bu belirlemelere göre, "kentsel tasarım" konuları ve uygulamaları bağlamında görevler üstlenen çeşitli birimler oluşturulmuştur.

Büyükşehir Belediyelerinde kentsel tasarım faaliyeti yürüten:

- İmar ve Şehircilik Dairesi Başkanlığı
- Kent Estetiği Dairesi Başkanlığı
- Çevre Koruma ve Kontrol Dairesi Başkanlığı
- Park ve Bahçeler Daire Başkanlığı
- Fen İşleri Daire Başkanlığı
- Ulaşım Hizmetleri Müdürlüğü
- Kent Tarihi ve Tanıtımı Daire Başkanlığı
- Etüd ve Projeler Dairesi Başkanı
- Projeler Dairesi Başkanlığı
- Kent Tarihi ve Tanıtımı Daire Başkanlığı
- Ulaşım ile ilgili çeşitli Daire Başkanlıkları (Ulaşım Dairesi Başkanlığı, Ulaşım Planlama Dairesi Başkanlığı, Ulaşım Planlama ve Raylı Sistem Daire Başkanlığı, Ulaşım Teknolojileri Daire Başkanlığı, Toplu Ulaşım Daire Başkanlığı, Ulaşım

Yatırımları Dairesi Başkanlığı, Entegre Ulaşım Dairesi Başkanlığı, Raylı Ulaşım Plan ve Yapı İşletmeleri Dairesi Başkanlığı)

Diğer belediyelerde kentsel tasarım faaliyeti yürüten:

- İmar ve Şehircilik Müdürlüğü
- Kentsel Tasarım Müdürlüğü
- Kentsel Dönüşüm Müdürlüğü
- Fen İşleri Müdürlüğü
- Ulaşım Hizmetleri Müdürlüğü
- Kentsel Tasarım Şefliği

şeklinde bir belirleme yapabilmektedir.

Tabloda da görüldüğü gibi, her belediye kendi meclis kararlarıyla "kentsel tasarım" için "çalışma ve görev" tanımlaması içeren özel yönetmelikler oluşturmuşlardır. Söz konusu yönetmelikler, belediyelerin meclis kararı ile kabul edilip yürürlüğe girerken, bazı belediyeler tarafından ayrıca mahalli bir gazetede de ilan edilerek yürürlüğe konulmaktadır.

Genellikle 2012 yılından sonra gözlenen bu yeni yönetmelikler ve yeni yapılanmalar, daha önce "kentsel tasarım" işleri yapılmamış olduğu gibi bir anlam yaratmamalıdır. Daha önceleri resmi belgeler içinde yer alan çok fazla yönetsel konular bulunmaktadır. Özellikle Ankara ve İstanbul belediyelerinde (sonra büyükşehirlerinde) imar konuları içinde, imar yönetmelikleri ve şartnameleri ile kentsel tasarımın yerel olarak ele alındığına ilişkin oldukça önemli bir geçmiş vardır.

Yukarıdaki tabloda yer verilen kentsel tasarımla ilgili birimlerin "çalışma ve görev yönetmelikleri" içinde, kentsel tasarım işinin hedefinde olan, oldukça zengin kentsel eleman sıralamaları ve faaliyet tanımlamaları bulunmakta olup, aşağıda özet olarak bir liste yapılmıştır.

Belediye Meclisi Kararıyla oluşturulan birimlerin kuruluş ve görevlerini belirleyen yönetmeliklerinde yer alan faaliyet konuları liste usulü harf sırası ile 4 grup olarak aşağıda yazılmıştır.

Grup 1 - Üçüncü boyutu dikkate alan ifadeler :

- 3 boyutlu kent modeli
- 3 boyutlu planlama

Grup 2 - Faaliyet isimlendirmeleri:

- Afet sonrası temizlik
- Çevre koruma
- Ekolojik yerleşme
- Engelli kullanımı
- Estetik değerlendirme
- Görsel kent estetiği
- Görüntü kirliliği
- Gürültü kirliliği
- Kent paydaşları ile birlikte proje üretilmesi
- Kentsel dönüşüm
- Kentsel dönüşüm ağırlıklı kentsel tasarım projesi
- Kentsel kurgusal tasarım projesi,
- Kentsel tasarım projesi
- Plan notuyla hükme bağlanan kentsel tasarım projelerini yönlendirme
- Sokak iyileştirme,

- Sokak sağlıklılaştırması
- Uzun dönemli kentsel tasarım projesi

Grup 3 - Kentsel elemanlar

- Arsa üretimi
- Arterler, meydan ve anıt temizliği
- Aydınlatma
- Bisiklet yolu
- Cephe düzenleme
- Çeşmeler
- Çöp kovaları
- Eski eserler
- Fiziksel engelliler
- Kent estetiği
- Kent mobilyaları
- Kentsel donatı elemanları
- Kentsel tasarım elemanları
- Kış bahçesi
- Koridor rehabilitasyonu
- Kültürel ve doğal eserler
- Yıkılmaya yüz tutmuş binalar
- Meydanlar
- Otobüs durakları
- Parklar ve bahçeler
- Peyzaj
- Prestij mekanlar
- Reklam panoları
- Sokak
- Tarihi doku
- Trafik işaretleri
- Ulaşım konularıyla ilgili çeşitli elemanlar
- Umumi tuvalet
- Yaya geçişleri

Grup 4 - Rehber üretimi için:

- Kentsel tasarım rehberi
- Köy tasarım rehberi
- Kentsel tasarım / dönüşüm kılavuzu

şekliyle faaliyetlerle ilgili kentsel tasarım bağlamında mesleki ve teknik pek çok konu bulunmaktadır. Bu liste, çok doğaldır ki, kentsel tasarım konularını tümüyle kapsayan bir derleme değildir. Yerel kurumlarımızda kentsel tasarım için oluşturulmuş terminoloji topluluğunun ve bir dil geliştirme sürecinin göstergesidir.

Böylesine bir özel bir dil geliştirme tecrübesi yaşanırken, kentsel tasarım projeleri belediyelerde bazen "imar planı muamelesi" bazen de "mimarî proje muamelesi" görürler. Özel komisyonlar da oluşturulabilir. Kentsel tasarım proje yapımının kararlaştırılması, imar planı ile bağlantısının kurulması ve projenin yükleniciye verilmesi (emanet, ihale, yarışma), tasarımın hazırlanması ve uygulama aşamaları tamamen belediyelerin benimseyecekleri süreç dâhilinde devam etmektedir.

Ayrıca, kurumsal olarak "kent estetiği" ile ilgili konular da kamu kurumlarının yeni yapılanmaları içinde yer almaktadır.

**Ankara Büyükşehir
Belediye Başkanlığı:**

KENT ESTETİĞİ DAİRESİ BAŞKANLIĞI

Ankara BŞB Kent Estetiği Dairesi Başkanlığı Kuruluş, Görev ve Çalışma Esaslarına Dair Yönetmelik.
Estetik Kurul / Ankara BŞB Estetik Kurulu Çalışma Esas ve Usullerine İlişkin Yönerge (2005)

**Balıkesir Büyükşehir
Belediye Başkanlığı**

Kent Estetiği Daire Başkanlığı

Balıkesir BŞB Kent Estetiği Daire Başkanlığı Görev ve Çalışma Yönetmeliği

Kuşadası Belediyesi

Estetik kurul

Kuşadası Belediyesi Estetik Kurul Yönetmeliği: (Kurulun oluşturacağı kararlar başkan tarafından onaylanmadıkça tavsiye kararı niteliği taşır. Başkan tarafından onaylanan kararlar ilke kararı haline gelir ve ilke kararlarına aykırı olarak projeler onaylanamaz, ruhsatlar verilemez)

**Konya Büyükşehir Belediye
Başkanlığı**

İmar ve Şehircilik Dairesi Başkanlığı

Konya BŞB Şehir Estetiği Yönetmeliği;
Mimari Estetik Komisyon (BŞB Estetik Komisyonu ve ilçe Belediyesi Estetik Komisyonu)

**Aydın Büyükşehir Belediye
Başkanlığı**

Kent Estetiği Daire Başkanlığı

Kent Estetik Kurulu
Aydın BŞB Kent Estetik Kurulu Kuruluş, Görev, Çalışma Usul ve Esasları / Estetik Komisyonu kararları kesindir. Karara bağlanmayan yapılara ilçe belediyeleri ruhsat veremezler

**Kayseri Büyükşehir
Belediye Başkanlığı**

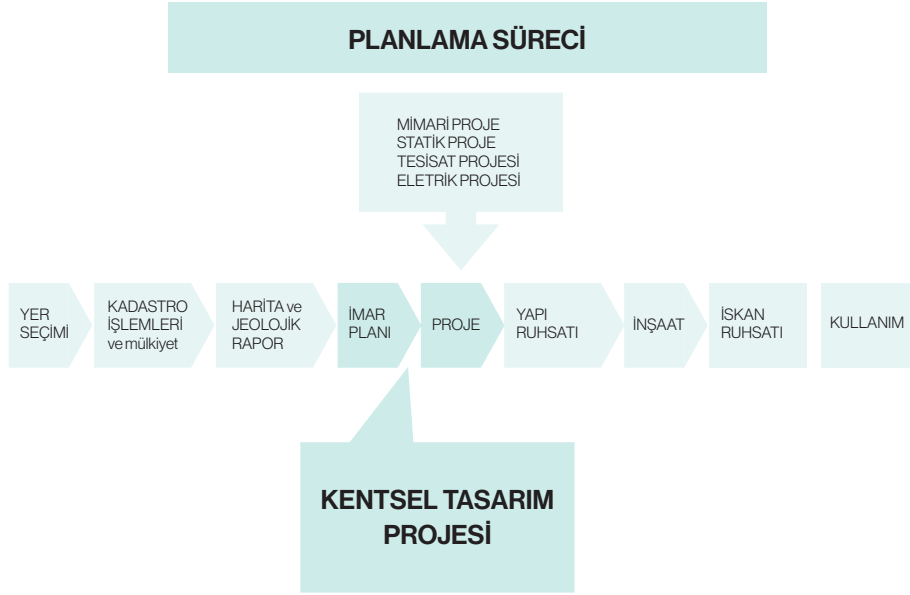
Estetik Kurul

Kayseri BŞB Estetik Kurulu Çalışma Esas ve Usullerine İlişkin Yönetmelik (Kurul kararları kesindir. Kurul kararlarına uyma zorunluluğu vardır. Kurulun görev alanı içerisine giren yapılarda ve bölgelerde Belediyeler olumlu kurul kararı olmayan uygulamalar için onay veremez)

**Van Büyükşehir Belediye
Başkanlığı**

Estetik kurul oluşturuldu ancak sonra iptal edildi.

Tablo 3.3: Bazı belediyelerdeki "estetik" konuları yürüten birimler ve kurullar



Şekil 31 Kentsel tasarım projesinin planlama sürecindeki yeri

Estetiğin en kolay yanı felsefi olarak ele alınıp konuşulmasıdır. Zor yanı ise uygulamalar içinde yapılan değerlendirmelerde ortaya çıkar.

Estetik konusu, kentsel tasarım sürecinin belki de en zor konularından birisidir. Uygulama yönünden, estetiğin en çok kullanılan ortamı "kişisel" beğenilerle ifade ettiğimiz "güzellik" vurgulamalarıdır. Toplumsal yönden estetiğin değerlendirilmesi ise kolay değildir. Belki de sanat eserlerinin ele alındığı ortamlarda, piyasa düzeni içinde arz/talep ilişkisi içinde gelişen bir ürüne "güzellik değeri" bağlamında ilgi duyulması veya sahip olunmasının, bir değerlendirme ölçütü olabileceği ifade edilebilir. Ancak alınıp satılmayan mallar için bu tür bir değerlendirme yapılamayacağından, alım satıma konu olmayan "bir kamu malının" veya "bir kamu mekânının" estetik yönünden değerlendirilmesi için somut kriterler konulması, bu çalışma içinde ele alınan kentsel tasarım bağlamında dikkat edilmesi gereken bir husus olmaktadır.

Böyle bir giriş yapmamızın sebebi, kurumlara iletilen "kentsel tasarım proje tekliflerinin" muhatap olduğu estetik değerlendirmelerdir.

Belediyelerimizde çoğunluk bir yapılanma olmasa da, bazılarında "estetik" amaçlı incelemeler ve en az 10 yıldır görev yapmakta olan "estetik kurullar" bulunmaktadır. Hatta tarihi olarak bakıldığında, özellikle değerli Hocamız Prof. Mehmet Çubuk'un anlatımlarına göre 1954 yılında İstanbul için "bir estetik kurul" oluşturulduğu, 1980'lerde Ankara için, daha sonra Antalya için bu tür girişimlerin olduğu; ancak bu kurulların ömrünün uzun sürmediği belirtilmektedir. 2000 yıllarından başlamak üzere tekrar estetik konusunu çalışan kurullar ve komisyonlar oluşturulmuş olup, bunların önemli bir kazanım olduğu yadsınamaz.

Estetik konusunun ayrı bir gündemde ele alınması için somut iki sebep bulunmaktadır. Birincisi, mevcut durumda belediyelerde sürdürülen "estetik" konularının toplu olarak bir ön değerlendirmesinin yapılması gerekmektedir. İkincisi ise, daha önemlisi, 3194 sayılı Kanun içeriğine yerleştirilen önemli bir

hüküm (aşağıda açıklanmaktadır) doğrultusunda estetik ile ilgili esasların belirlenmesi gereğidir.

a. Belediyelerde estetik kurulları:

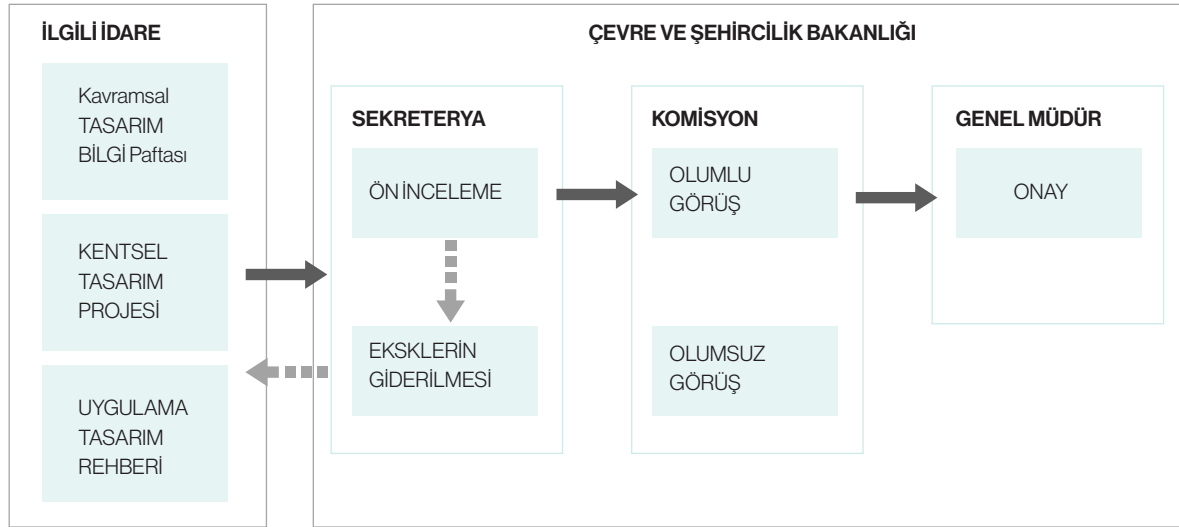
Estetik konularını önemseyen belediyeler, ya bu konuda özel yönetmelikler hazırlamakta veya bu konu ile ilgili "estetik kurulları" oluşturmakta veya her ikisini de gerçekleştirip, faaliyetlerinin değerlendirilmesinde kullanmaktadır. Daha çok kentsel mekanlarda yer alan ilan ve reklam panolarının yerleştirilme izinleri için toplanan söz konusu kurullar, ilave olarak cephe düzenlemeleri ve baz istasyonlarının yerleştirilmesi gibi işlerde yoğunluk yaşarken, kentsel tasarım projelerinin, incelenmesi ve değerlendirmesi ile ilgili süreçlerde düşünülen etkinliği gösterememektedirler.

b. 3194 sayılı Kanun ile getirilen yeni hüküm

3194 sayılı İmar Kanunu'nun 8. Maddesine, 2013 yılında getirilen bir değişiklik ile "İlgili idareler Bakanlıkça belirlenen esaslara göre mimari estetik komisyonu karar" hükmü getirilmiştir. Her ne kadar 8. maddede yer alan "mimari" kavramı, kentsel tasarım projelerinin sanki göz ardı edildiği (sadece mimari amaçlı) gibi bir anlam yaratsa da, ilgili Yönetmeliğin 30. Maddesi bu konuyu çok net bir biçimde açıklığa kavuşturmuştur.

Estetik konusu çeşitli kanun ve yönetmeliklerde (uygulama yönünden etkin olmasa da), giderek artan bir hukuk ifadesi olarak sıkça yer almaktadır. Meslek odalarınca, özellikle mimarlarca çeşitli gündemlerde, "telif hakları" bağlamında ele alınıp tartışılmaktadır. Son yıllarda da "kentsel tasarım" ile ilgili estetik konuları daha fazla önemsenmeye başlamış olsa da, bu konunun imar planlama bağlantısı da unutulmamalıdır. Çünkü mimari ve kentsel tasarım projelerinden önce imar planı kararlarının estetik yönden olumlu veya olumsuz yönlendirme yapabileceği önemsenmelidir.

Şekil 3.2: Kentsel tasarım projelerinin Bakanlık'ta onaylanması süreci



1985 tarihli 3194 sayılı Kanun uyarınca hazırlanmış olan "İmar Planlarının Düzenlenmesi İle İlgili Teknik Şartlaşma'da (Madde: 2.01/f) "...imar planı hazırlanırken... çevre ve beldenin; tabii, kültürel, ekonomik ve estetik varlıklarını ve çevre sağlığını koruyucu, bu değerlere katkı sağlayıcı planlama anlayışına özen gösterilecektir" hükmüne yer verilmiştir. Yani, imar planları hazırlanırken, "estetik varlıkların korunması" gibi bir amaçın varlığı her koşulda dikkate alınacaktır. Her ne kadar söz konusu Şartlaşma'da yazan ifadenin detaylı bir araştırması ve etkin bir uygulaması görülmese de, tüm mekân düzenleme ölçekleri için estetiğin önemsinmesi gereken mesleki bir konu olduğu unutulmamalıdır.

Planlı Alanlar Tip İmar Yönetmeliği'nde, 2013 yılında yapılan düzenlemeyle, "mimari estetik komisyonu" kurulabileceği hüküm altına alınmıştır.

Komisyonun karar alma yetkisi kapsamında,

- Estetik kural zorunluluğu bulunan yapıların ruhsat işleri,
- Mimari projelerin özgün fikir ifade edip etmediğine karar verme,
- Umumi binalarla ilgili yönetmelik ölçülerinden den farklı ölçüler getirilebileceği,
- Sanayi bölgelerindeki yapıların yönetmelikte belirtilen bina derinlik ve yükseklikleri iç ölçülere tabi olmayacağı,
- Meclis kararı ile uygun görülen yerlerde yapı estetiği, rengi, çatı ve cephe kaplaması ile ilgili kurallar getirilen yapılar ile yöresel mimari zorunluluğu getirilen yapıların proje hazırlama ve ruhsat düzenleme işlemleri,
- Projelerde yapılan değişikliklerin eserin bütünlüğünü ve estetik görünümünü bozup bozmadığı
- Yönetmelikte belirlenen en fazla 40 m. bina cephe uzunluğunun arttırılması,
- Saçak yapılıp yapılmayacağı, eğer yapılacaksa ölçüleri ile ilgili hususlar bulunmaktadır.

2014 tarihli Mekânsal Planlar Yapım Yönetmeliğinde "Kentsel Tasarım Projelerine Dair Esaslar" bölümünde (30. Madde'de), "Kentsel tasarım projesi

doğrultusunda mekânın imge, anlam ve kimlik kazanmasını, estetik ve sanat değerinin yükseltilmesini, yapıların bir uyum içerisinde ve bütünlük oluşturacak şekilde düzenlenmesini amaçlayan ve mekânsal planlama sistematigi içerisinde uygulamaya yönelik kılavuz ve tavsiye niteliğinde kararları içerecek şekilde kentsel tasarım rehberi hazırlanır" ifadesi yer almıştır. Bu hüküm çok önemlidir.

Bakanlık bünyesinde, "estetik komisyonu" oluşturulmuş, sonra "Kentsel Tasarım Projeleri Değerlendirme Komisyonu" olarak adlandırılmıştır. Web sayfasında yayımlandığı şekliyle, kentsel tasarım projeleri KTDK'nın uygunluğundan geçtikten sonra oylanmakta ve ilan edilmektedir.

10.4. PLANLAMA VE KENTSEL TASARIM BAĞLANTISI

Planlama süreci içinde bir konumlandırma yapmaya çalışırsak, kentsel tasarım projesinin plan bitiminden sonra ve mimarlık/mühendislik projelerinden önce, aşağıda belirttiğimiz şekilde yer aldığını ifade edebiliriz.

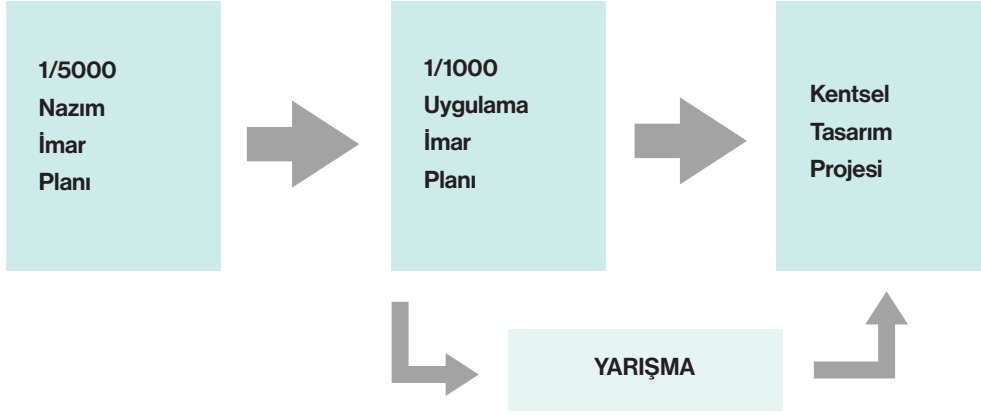
3194 sayılı İmar Kanununda yapılan değişiklik doğrultusunda, Mekânsal Planlar Yapım Yönetmeliği" yer aldı. Bu Yönetmeliğe ve ilgili Yönergeye göre, kentsel tasarım projelerinin Bakanlıktaki onaylanma süreci aşağıdaki şemada gösterilmektedir.

Ayrıca Yönetmelik'te planlamayla ilgili 3 hüküm bulunmaktadır

- Kentsel tasarım projesi yapılacak alanın sınırları imar planında gösterilebilir.
- Kentsel tasarım projelerinin imar planından önce yapılmış olması halinde, bu projelerdeki gerekli ayrıntılar imar planı kararlarında yer alır.
- Uygulama imar planı onaylanmadan kentsel tasarım projeleri uygulanamaz

Planlamayla bağlantı kuran bu üç hüküm içinde, birinci (i) ve üçüncü (iii) hükümler önemli vurgulamaları yapmaktadır. Ancak ikinci (ii) hüküm, planlama

Şekil 3.3: Yarışmaların planlama sürecindeki yeri



çevrelerinden çok eleştirilmiştir. Bu ifade bir eleştiri konusu olmaktan öte, esas itibarıyla İmar Kanununun "Planlama Kademeleri" başlığı altında yer alan 6. Maddesine aykırıdır. Sanki "kentsel tasarım projeleri" imar planının üst ölçek karar mekanizmasıymış gibi bir bağlantı kurma biçimi doğru bir yaklaşım olmamaktadır. Plan değişikliklerinin nasıl yapılabileceği zaten ilgili yönetmeliğinde yazılmıştır.

Planlama bağlamında kentsel tasarımın sorunlar yaşayacağı husus, "plan çeşitliliği" ve "yetki çeşitliliğidir". Her kurum kendi sektörel kanunu ile farklı süreçleri barındıran plan türlerini hayata geçirmiştir. Buradan kaynaklanan sorunların, Çevre ve Şehircilik Bakanlığının 2014 yılında yürürlüğe koyduğu Mekânsal Planlar Yapım Yönetmeliği ile bir ölçüde önlem altına alınması ile birlikte, kentsel tasarım projelerine ilişkin bazı düzenleyici hükümlerin de getirilmiş olması önemli bir kazanımdır. Ancak bu arada planlama platformuna yeni bir kavram daha dâhil olmuştur.

Son yılların en önemli kavramı "mekânsal strateji planı" dır. İmar Kanununda yapılan değişiklik ve ilgili yönetmeliği ile yeni bir kademelenme tanımımız oldu: Mekânsal strateji planları, çevre düzeni planı ve imar planları olarak yeni bir çerçeveye çizildi.

Stratejik planlama, mesleki ve akademik yönden olumlu karşılanan bir planlama türüdür. Mali açıdan pahalı ve aynı zamanda siyasi müdahalelere de açık olmasına rağmen, stratejik planlamanın "katılımcı" özelliği yönünün, kentsel tasarıma destek sağlayacağı ifade edilebilir. Her ne kadar adı geçen planlama türü, üst ölçekler için geliştirilmiş olsa da, söz konusu üst ölçeklerde bölgesel farklılıklara ve yerel kimliklere ilişkin getirilecek açıklamaların, kentsel tasarım projelerine önemli girdiler sağlayabileceği ifade edilebilir. Üst ölçek planlar kentsel tasarım projeleri için tasarım politikaları ve tasarım stratejileri de üretebilirler.

Kentsel tasarımla bağlantı kuran üst ölçek planlardaki yönlendirici plan notları için iki örnek verilebilir:

- i. Doğu Marmara Kalkınma Ajansı bünyesinde gerçekleştirilen "Doğu Marmara 2014-2023 Bölge Planı"nında, "İl ve İlçe ölçeğinde kentsel tasarım rehberleri hazırlanması"; "kentsel doku"; "peyzaj elemanları"; "bisiklet ve yaya yolları"; "yeşil koridorlar"; "meydan oluşumları" gibi kentsel tasarım öğelerine dikkat çeken plan notlarına yer verilmiştir.
- ii. Diğer bir örnek ise, TR82-Düzye2 Bölgesi – Kastamonu Çankırı ve Sinop İlleri Bölge Planı (2014-2023) içindeki plan notunda, "kentsel yaşam kalitesi", "yayalaştırılmış mekânlar", "engelli dostu yerleşimler", "bisiklet yolları", "kentsel kimlik" konuları yer almaktadır.

İmar planı ölçeğinde ise bağlantı çoğunlukla "yarışmalar" marifetiyle kurulmaktadır. Süreç şematik olarak aşağıda ifade edilmektedir.

Önce, İmar planı durumu ile başlayan süreç:

- Şartname
- İlan
- Teklifler
- Yarışma
- Jüri
- Birincilik alan proje
- Sözleşme
- Gerekirse proje revizyonu
- Mimari proje ve diğer mühendislik projeleri
- Ruhsat ve inşaat işleri ile bitirilmektedir

Yarışmalar konusu çeşitli yönlerden olumlu bulunmakla beraber, bu bağlantıda en dikkat çeken durum "imar planı değişiklikleridir". İmar planı kararlarına göre proje süreci belirleneceği yerde, yarışmalar neticesinde ortaya çıkan

projelerin imar planı değişiklikleri için gerekçe oluşturması olumlu bir süreç olarak nitelenemez. Kentsel tasarım işleri plan değişiklik yapılmasını özendirilmelidir. Özendirilecek durum, tüm sürecin akışkanlığını arttırmaktır.

10.5. ÜLKEMİZDE REHBERLER

Ülkemizde, kavramsal olarak "kentsel tasarım rehberi" ifadesinin ilk kullanımını, 1990'ların başında, İstanbul Büyükşehir Belediyesinin gündeme getirdiğini hatırlasak da, rehber konusunun belediyelerce hatta köy yönetimlerine önemsenmeye başlaması son 5-6 yıllık bir dönemi kapsamaktadır. Bazı örnekler verirsek:

Belediyelerin, (bazılarının) yerel ilanlarla yürürlüğe koydukları yönetmelikler kapsamında hazırlanmış olan:

- Kemeraltı Kentsel Tasarım Rehberi
- Tarsus Belediyesi Tarihi Ticaret Merkezi Kentsel Tasarım Rehberi
- Fatih Belediyesi Kentsel Tasarım Rehberi

Yasal (3194 İmar Kanunu) bağlantısı olan bir örnek:

- Kastamonu Küre Ersizlerdere Köy Tasarım Rehberi.

Yasal bir hazırlığa gerek olmadan kurumsal özel tercihlerle rehber uygulamalarına girilmesi mevzuat yönünden değerlendirilmelidir. Bu tür örnekler, devamlı mevzuat değişikliği mecburiyetini gündeme getiren iddiaları da çürütmektedir. Herhangi bir yasal düzenleme yapılmadan da, kentsel tasarım için önemli adımlar atılabilmektedir. Zaten İkinci Bölümde yer alan önerilerimizdeki öncelik, yasal değişiklik yapılmadan, mevcudun etkinliğinin artırılmasıdır.

10.6. PROJELER VE PROJECİLİK

Ülkemizde projecilik çok önemsenmemektedir. Projenin acil olarak bitirilip hemen uygulamaya girme davranışı tipiktir. Büyük işlerin projeleri muhakkak ki önemsenmektedir, ancak genel olarak benimsenen konu, projelerin kısa sürede daha ekonomik olarak yapılmasıdır. Proje değişikliği ve malzeme değişikliği en çok karşılaşılan konulardır. Olumsuzlukları barındıran bu tablo içinde, son yıllarda kentsel tasarım projelerinin yapımında önemli artışlar gözlenmektedir. Temel üç sebebi bulunmaktadır.

- Kentsel dönüşüm gündemi,
- Uygulama aracı olarak gayrimenkul odaklı "noktasal büyük kentsel proje" tercihinin artması,
- Belediyelerde park ve bahçeler, sokak ve cepheler düzenleme programları nedenleriyle, kentsel tasarım projeleri önceki yıllara nazaran çok daha fazla önemsenmeye başlamıştır. Ayrıca, çok çeşitli konularda büyük/küçük alanlı projeler de yürütülmektedir.

Projeler ölçeğindeki bazı detay konular bundan sonraki kısımda "10 Temel Sorun" olarak ele alınacaktır.

Bu aşamada projeler için getirilmiş bir sınıflandırmayı da belirtmek gerekmektedir. Mimarlar Odasının "Kentsel Tasarım Hizmetleri Ücret Şartnamesi" kapsamı içinde, kentsel tasarım projeleri için bir sınıflandırma yapılmıştır. Buna göre 6. Madde ile kentsel tasarım sınıfları aşağıda gösterilen beş ayrı sınıfta ele alınmaktadır:

- **Birinci Sınıf** : Kırsal kesimlerde (bucak, köy, vb.) yapılacak basit kentsel tasarım düzenlemeleri;
 - **İkinci Sınıf** : İlçe merkezlerine ait kentsel gelişme ve mücavir alanlarında yapılacak kentsel tasarım düzenlemeleri;
 - **Üçüncü Sınıf** : İl merkezlerine ait gelişme ve mücavir alanları ile ilçe merkezlerine ait yerleşik alanlara yapılacak kentsel tasarım düzenlemeleri;
 - **Dördüncü Sınıf** : Büyükşehirlere ait gelişme ve mücavir alanları ile il merkezleri yerleşik alanlarında yapılacak kentsel tasarım düzenlemeleri;
 - **Beşinci Sınıf** : Büyükşehir yerleşik alanlarında yapılacak kentsel tasarım düzenlemeleri.
- olarak belirlenen tasarım sınıflandırması, yerleşmelerin idari kademelerini ve büyükşehir durumlarını gözeterek bir sınıflama yapmıştır. Sadece ücret tespiti için yapılan bu sınıflama, kriterlerin yetersizliği bakımından muhakkak ki eleştirilecektir, ancak önemli bir konunun da tartışılması gereğini haber vermektedir. Kentsel tasarım projelerinin çeşitlendirilmesi, özgünlük kazanması ve değerlendirilmesinde ne tür tartışmalara ihtiyaç vardır?

Örneğin:

- Kentsel tasarım işlerinin sınıflandırılması ve gruplandırılması gerekir mi?
 - Gerekirse, hangi kriterler kullanılmalıdır?
 - Kentsel tasarım projeleri için yaşam kalitesi ölçüleri ile değerlendirme yapılabilir mi?
 - Estetik ve görsel kalite konusu proje sınıflandırmasına etki etmeli midir?
 - Katılımla hazırlanacak proje için mali ve teknik destek avantajları sağlanabilir mi?
 - Bağlam konusu, proje değerlendirmelerinde nasıl ele alınır? vs.
- Bu soruların cevabı için uzman paydaşların katılacağı tartışma ortamları yaratılmalıdır. Birçok yönden dünyada ve ülkemizde sorunlar yaşayan kentsel tasarım konusunun, soyut durumdan somut duruma kaydırılması önem taşımaktadır.

11. KENTSEL TASARIM İÇİN ÖNERİLER

11.1. MEVZUAT ÖNERİLERİNE GEÇMEDEN ÖNCE

Bu projede asıl amacımız "bir rehber modeli" oluşturmaktır. Ancak, rehber konularının mevzuat içinde nasıl yer alacağı hususunda önerilere geçmeden önce Proje Protokolünde belirtilen:

- Türkiye planlama sistemi içerisinde kentsel tasarımın yeri,
- Sürecinin tanımlanması,
- Planlama mevzuatının incelenmesi,
- Ulusal planlama ve imar sistemi ile ilgili mevzuatın açıklandığı,
- Ve sorunların belirlendiği

bir araştırma yapılması; bunun neticesinde ortaya çıkan bulguları ve önerileri belirleyen bir ön bilgi dokümanı istenilmektedir. Bu nedenle önceki kısımda mevzuat analizleri yapılmıştır. Rehberle ilgili mevzuat önerilerine geçmeden önce, bu bölümde "kentsel tasarım mevzuat önerileri" ne yer verilmiştir. Önce bazı hatırlatmaların yapılması yararlı olacaktır.

11.1.1. Kentsel Tasarım Politikalarının Etkinliği

Çevre ve Şehircilik Bakanlığı'nın Sürdürülebilir Kentsel Gelişme için Bütünleşik Kentsel Gelişme Stratejisi ve Eylem Planı Hazırlama Projesi (KENTGES) süreci içinde yer alan "Kentsel Miras, Mekan Kalitesi ve Kentsel Tasarım" Komisyonunun, ülkemizdeki kentsel tasarım ile ilgili sorunları resmi bir belge

dâhilinde dile getirmeleri önemli bir aşama olarak görülmelidir. Kentlerimizdeki kalitenin yükseltilmesi için aşağıdaki amaçların gerçekleştirilmesi gereği komisyon tarafından vurgulanmıştır.

- Ülke ve bölge dengeleri içinde kentsel standartlarda tutarlılık, kimlik, anlam gereksinimlerinin karşılanması,
 - Kentlilerin barınma ve konut hakkının bir sosyal hak olarak ele alan bir planlama anlayışı ile ele alınması,
 - Kentlerin doğal ve kültürel değerlerinin korunarak sürdürülmesi,
 - Sağlıklı, kentsel işlev ve olanakların dengeli dağıldığı, kentlilik bilinci olan ve sürdürülebilir bir kentsel yaşam,
 - Yeterli düzeyde kültürel ve sosyal donanımın sağlanması,
 - Gelişmeye açıklık, seçenekler ve özgürlüklerin sunulması,
 - Bugün için yalnızca siyaset ve ekonomiyle sınırlı kent olgusuna kültür ve bilgi akımının sağlanması,
 - Hoşnutluk, konfor, güvenlik,
 - Kentliler arasındaki iletişimi en üst düzeye çıkartacak düzenlemelerin sağlanması
- şekliyle Komisyonca belirtilen amaçlar, politika bakımından önemli vurgular yapmaktadır.

Komisyonca kentsel tasarım, yukarıda tanımlanan amaçların gerçekleştirilmesi için bir araç olarak ifade edilirken:

1. Kentin yaşam biçimine ilişkin kuram ve kılığını belirleme ve sürdürme sanatı;
 2. Üst ölçekli mekânsal gelişme stratejileri doğrultusunda kentin ve parçalarının tasarım ve gerçekleştirilmesini denetleme ve yol gösterme süreci;
- olarak iki alternatif yaklaşım ile ele alınabileceği belirtilmektedir.

Bu bağlamda, kentsel tasarım:

- doğal yapısı korunarak, kentsel kaliteyi yükseltmek amacıyla,
- kentin ve parçalarının konforunu ve altyapısını,
- kentliler arasındaki iletişimi ile kararlara ve etkinliklere katılma olanaklarını,
- anlamlarını, imgelerini,
- karakterini, biçimini, mimarlığını ve estetiğini,
- kurgulayacak ve yükseltecek mekân ve yerleri üretme sanatı ve süreci olarak tanımlanmıştır.

Politikalara ilişkin yukarıdaki yaklaşımları olumlu adımlar olarak kabul etmemiz gereklidir.

Ancak bu politikaların:

- toplum olarak benimsenmesi,
 - yönetimler bağlamında kurumsallaşması
 - uygulamalar bakımından etkinliklerinin sağlanması,
- ile ilgili hususlar, kentsel tasarım için gündem oluşturma başlıklardır.

Ayrıca, Komisyonun tespit ettiği bazı sorunlar aşağıdadır.

"Kentsel Kalite ve Kentsel Tasarıma İlişkin Mevzuat Sorunları:

- Kentsel kalite ve kentsel tasarıma ilişkin bir mevzuat bütünlüğü bulunmamakta, konu çevre mevzuatının dışına taşınmamaktadır.
- 3194 sayılı İmar mevzuatı bu konuları kapsamamaktadır. İmar yönetmelikleri ise tasarım ve kaliteyi hedef almamaktadır.
- Gerçek gereksinime göre hazırlanmayan imar planları ve imar programlarının denetlenmemesi, arsa spekülasyonunu özendirilmekte, pahalı

ve standartları olmayan bir altyapı ortaya çıkartmaktadır.

- Planlamada bölgeleme yerine arazi kullanımı yeğlenmekte, bunun denetimi ise planlama kurumu tarafından değil işyeri açma izni veren kurumlar tarafından denetlenmektedir.

"Kentsel Kalite ve Kentsel Tasarıma İlişkin Kurumsallaşma Sorunları:

- Planlamanın kurumsal sorunları kentsel tasarıma da olumsuz etkiler vermektedir.
- Kentsel kalite ve tasarımın eşgüdümünü sağlayacak bir otorite bulunmamakta, konu yerel yönetimlerin duysuz tutumlarına bırakılmaktadır.
- Kentsel tasarımın ülke planlama hiyerarşisi içerisinde tanımlı bir yerinin olmadığı saptanmıştır. Bu nedenle mekân kalitesinin yükseltilmesinde, planlama ile mimarlığı bütünleştiren "kentsel tasarım"ın ülke planlama sisteminde yerini alması gerekmektedir."

Bu tespitlere muhakkak ki yenileri de ilave edilebilir. Ancak yazılı hale gelmiş olan bu sorunların ve önerilerin uygulamaya nasıl geçireceği hususunda, "uzun dönemli" ve "kısa dönemli" bir programlama çalışması hazırlanması; katılımcıların tespit edilmesi; kentsel tasarım konularının tüm bileşenleri ile ele alınması; stratejik önceliklerin belirlenmesi ve bu programlama mesaisi için ayrı bir bütçe oluşturulması yararlı olacaktır.

Özet olarak bir değerlendirme yaparsak, kentsel tasarımla ilgili

- Emredici politikalar
- Teşvik edici politikalar
- Bilgilendirici politikalar

olarak bir değerlendirmenin yapılması önem taşımaktadır. Politika konularının analitik bir yaklaşımla ele alınması, kentsel tasarımın "muğlak" veya "uygulanmama" sorunlarına önemli çözümler getirecektir. Kurumsal yapılanmaların ve mevzuat düzenlemelerinin verimli olabilmesi ve uygulayıcılar için kapasite geliştirme öncülüğü sağlaması açısından, politikaların özgün formatlarda, izleme ve denetim hususlarını da içerecek şekilde yeniden ele alınması önemlidir.

11.1.2. Kentsel Tasarım İçin Gündem Oluşturma (Bileşenler)

"Kentsel tasarım" konumuz için geliştirilecek önerilerin kamuoyunda karşılık bularak, ilgililerin olumlu veya olumsuz eleştirilerini alabilme olanağı yaratabilmek için ilk önce bir "gündem oluşturma" sürecine girilmesi herhalde yararlı olur. Bakanlığımızın öncülüğünde çeşitli özel ve kamu kurum/kuruluşunun ilgisini çekecek bir organizasyonla, "kentsel tasarım" konusu, çok boyutlu (teknik, idari, mali, sosyal, ekonomik, politik, akademik vs.) yönleriyle tartışmaya açılmalıdır.

Çok boyutluluk kapsamında bütünlüğü algılayabilmek için "kentsel tasarımın bileşenleri" aşağıdaki tabloda bir belirleme yapılmıştır.

Tartışmaların ve eleştirilerin, "kentsel tasarım bileşenlerini" dikkate alarak bütüncül olarak ele alınması, derlenmesi ve değerlendirmesi gerekmektedir.

Bu bileşenlerin toplum yararına verimli olarak bir işbirliği içinde bulunmaları "sağlıklı", "güvenli", "düzenli" ve "adil" olarak gösterecekleri performansa bağlıdır.

Çok doğaldır ki böylesine kapsamlı bir hedefin gereği olan düzenlemelerin tümünün yapılması gibi bir beklenti, gerçekçi bir yaklaşım olamaz. Ancak, tüm bileşenlerin dikkate alındığını ve bunların unutulmadığını belirleyen, yönetsel

Tablo 3.4: Kentsel Tasarımın Bileşenleri

KENTSEL TASARIMIN BİLEŞENLERİ		
Aktörler	Gerçek Kişiler	Mühendis, mimar, kent plancısı, müşavir, müteahhit, girişimci, teknisyen, bürokrat, politikacı, akademisyen, sanayici, maliyeci, sigortacı.
	Tüzel Kurumlar	Kamu kurumları, yerel yönetimler, meslek odaları, firmalar, dernekler, sendikalar, üniversiteler.
Kentsel tasarımın eylemsel konuları	Sektörel (kurumsal)	Turizm, konut, sanayi, çevre, imar, ulaştırma, iletişim, eğitim, sağlık, maliye, kültür, çalışma, ticaret, sanayi, sosyal güvenlik vs.
	Süreçsel	Etüt, araştırma, planlama, tasarım, proje, inşaat, imalat denetim, yıkım, kullanım.
	İşlevsel (amaç)	Barınma, erişim, çalışma, ticaret, yönetim, rekreasyon, eğitim, sağlık, ulaşım, koruma, peyzaj.
Kentsel tasarımın lojistik desteği	Kurallar	Mevzuat, öğreti, ekol, etik, politika, bilim, sanat, sözleşme.
	Kaynaklar	İnsan kaynakları, enerji, arazi, finansman.
	Bilgi temeli	Eğitim, bilgi yönetim sistemi, knowhow.
	Teknoloji	Kentsel tasarım süreçlerinde kullanılan araç ve gereç.
Kentsel tasarımın ürünleri	Sosyal ürün	Yaşam ortamı, sosyo-ekonomik ilişkiler, iletişim.
	Fiziki ürün	Yapılı çevre, sokak, kamu mekânı, kültürel mekân, yerleşme, yapı topluluğu, açık alan, peyzaj, kentsel mobilya.
Kullanıcılar		Vatandaşlar, paydaşlar, mahalle sakinleri, kentliler, köylüler, yaşlılar, engelliler, çocuklar, kadınlar.
Performans bileşenleri		Sağlık, güven, düzen, adalet.

değişimlerde bir hatırlatma işlevi de görecek uzun vadeli bir gündem yapılması, kentsel tasarım konularının sahiplenilmesi bakımından önem taşımaktadır. Ayrıca, öncelikli konular için kısa vadeli gündemler ile mevzuat konularının etkin duruma getirilmesi yararlı olur. Gündemlerin bir önceki kısımda belirtilen programlama çalışmaları (uzun ve kısa) kapsamında yürütülmesi sağlanmalıdır.

11.1.3. Kural Oluşturma Yaklaşımı

Kentsel tasarım konusunda geliştirilecek mevzuat önerilerinin (yazılı kuralların) dayanağı olan yaklaşımımız aşağıdaki kabuller çerçevesinde geliştirilecektir:

i. Yönlendirici ve yaptırımcı mevzuat yaklaşımı: Mevzuat denildiğinde, yazılı kuralların "yaptırımcı" bir nitelik taşıdığı kabulü ile kentsel tasarım konularının mevzuat gündemine taşınmaması gerektiği gibi bazı önyargılar bulunmaktadır. Ancak hukuk kuralları sadece "yaptırımcı" kurallardan oluşmamaktadır. Prof. Dr. Şeref Gözübüyük "Hukuka Giriş ve Hukukun Temel Kavramları" isimli kitabında, "Uygulama Yönünden Yazılı Hukuk Kuralları" başlığı altında hukuk kurallarını:

- Buyurucu hukuk kuralları (yaptırımcı, bağlayıcı)
- Tamamlayıcı hukuk kuralları (aksine bir hüküm bulunmazsa)
- Yorumlayıcı hukuk kuralları (edilebilir, bileşik geniş zamanlı fiiller)
- Tanımlayıcı hukuk kuralları (tanımlar, tarifler)
- Yetki verici hukuk kuralları (kişilere ve kurumlara verilen yetkiler ve haklar) olarak beş grupta toplamaktadır. Böylesine bir gruplandırma, kentsel tasarım için geliştireceğimiz düşünce çerçevemizi ve önerilerimizi hukuksal olarak bir temele oturtma kolaylığı da sağlayacaktır. Özellikle, kentsel tasarımın yaratıcı ve katılımlı yönünü muhafaza etmek için seçilecek yönlendirici yaklaşım (tamamlayıcılık, yorumlayıcılık ve tanımlayıcılık) ile önemli adımlar atabilir.

ii. Performans temelli mevzuat: Kanun hükümleri genellikle özneleri barındırır, tarif edicidir, süreçleri anlatır ve araçların detaylandırılmasını yapar. Yasal hazırlıklarımızın araçlardan çok artık amaçlara göre yapılması önemlidir. Hukuk kurallarımız içinde, özellikle imar hukuku içinde, performans yaklaşımı bir temelimiz bulunmamaktadır. "Konut Standartları Sistem Dinamiği" isimli 1986 yılındaki Tubitak Projesi (Ersay, Y. vd. YAE) kitabında yazıldığı şekliyle: "Performans", bir ürünün/belirli etkiler altında görevini yapmasına olanak veren bazı özelliklere sahip olması olgusunu belirler, "Performans yaklaşımı" ise her şeyden önce "araçlardan" çok, "amaç"lar ve fonksiyonlarla düşünmek ve eyleme girişmektir. Bu yaklaşımda, yerleşme veya bina ürününden beklenen gereksinimler söz konusudur. Kullanma gereksinimleri üzerinde durulur." Bunlar kentsel tasarım ilkelerinin uygulamada izlenmesinde öncelikle kullanılacak olan güvenlik, sağlık, dayanıklılık, çevre koruma vb. gibi konulardır. Kanunların amaç maddelerinde bu ifadeler ve benzerleri yer alır ama ilerleyen maddeler içinde söz konusu performans durumlarının nasıl elde edileceği hususunda hükümler yer almamaktadır. Diğer bir ifadeyle, kanunlarımızın içinde uygulamaya aktarmadığımız pek çok hüküm bulunmakta olup, özellikle kentsel tasarım için gündem hazırlıklarında bu eksikliğin giderilmesi de sağlanmış olur.

11.2. PROJE DÜZEYİNDE TEMEL 10 SORUN

Bugünkü hukuksal ortamda, kentsel tasarım işlerini ve projelerini engelleyen bir durum bulunmamaktadır. Önceki bölümlerde de belirttiğimiz gibi temel olarak 6 adet kanun ile "kentsel tasarım projeleri" yürütülebilmektedir:

- 2002 tarihli Kamu İhale Kanunu
- 2004 tarihli Büyükşehir Belediyesi Kanunu
- 2006 tarihli Kuzey Ankara Girişi Kentsel Dönüşüm Projesi Kanunu
- 2011 değişiklik tarihli Kültür ve Tabiat Varlıklarını Koruma Kanunu
- 2011 tarihli Çevre ve Şehircilik Bakanlığının Teşkilat ve Görevleri Hk. KHK.
- 2012 tarihli Afet Riski Altındaki Alanların Dönüştürülmesi Hakkında Kanun olarak kentsel tasarım kavramını içeren kanunlardır bunlar. Fakat, uygulama yönünden kentsel tasarım ilkelerine koşut proje üretilmesini sağlayamamaktadırlar. Çeşitli sorunlar mevcuttur.

Ülkemizde, kentsel tasarım projelerinin yerel yönetimler ve ilgili diğer kurumlarca "ele alınma biçimi" bağlamında, proje sürecini gözeterek:

1. Kentsel tasarım projesi gerektiren konular ve gündemler,
2. İmar Planı ile olan bağlantı,
3. Projelerin adlandırılma çeşitliliği,
4. Proje hazırlama usul ve esasları,
5. Kentsel tasarım projelerinin kapsayacağı dokümanlar,
6. Projeler için çizim ve gösterim esasları,
7. Projelerinin incelenmesi ve değerlendirilmesine ilişkin kriterler,
8. Projelerin onaylama süreçleri ve usulleri (İDARİ İŞLEM oluşumu),
9. Kentsel tasarım projelerinin yönlendirme ve/veya yaptırım etkinliği,
10. Proje kontrolü (uygulama),

olarak, bu aşamada tespit ettiğimiz 10 adet sorun, şu anda açıklığa kavuşturulmuş değildir. Belediyeler kendi usulleri ile projeleri yürütmektedirler. Açıklığa kavuşturulması gerekli bu 10 adet konuyu bazı ayrıntılar ile ele alalım:

1. Kentsel tasarım projesi gerektiren konular (tasarımın gerekçesi)

Kentsel tasarımla ilgili proje geliştirmeden önce, herhalde ya özel sektörün ya da kamu sektörünün günlük faaliyetleri içinde ilk önce gündemler oluşturulmaktadır. Kentsel tasarım gereksiniminin baş göstermesi durumunda, çeşitli görüşmeler ve toplantılar ile oluşan gündemlerde, karar oluşturma çevreleri gerekçeler üzerinde sonuca varmaya çalışırlar. "Hangi konularda kentsel tasarım projesi geliştirilebilir? veya "Hangi konularda kentsel tasarım projesi kesinlikle geliştirilmelidir? şeklindeki soruların cevabı, "kamusal alanların düzenlenmesi" ile ilgili konulardır denilebilir. Bu amaç yönünden tüm Dünya'da da kabul edilmiş bir cevaptır. Ülkemizdeki bugünkü uygulamalarda, cephe, meydan ve konut grupları düzenlemeleri bağlamında ağırlık kazanmış olan kentsel tasarım projeleri, amaçsal açıdan bir sorun yaşamamaktadır. Ancak bu amaçlarla geliştirilen projeler, acaba "bir kentsel tasarım projesi" niteliğini de taşımakta mıdır?

Bu sorunun cevabı çok tartışmalıdır. Çünkü (Protokolümüzde de belirtilen) 7 kriterin, çoğunlukla projelerde dikkate alınmadığını rahatlıkla gözlemleyebiliriz. "Kentsel tasarım" kavramının tanımında çeşitli sorunlar ve tartışmalar yaşansa

da, ilkeler yönünden ülkelerde benimsenen politikalar bakımından bir ortak kabullenme bulunmaktadır. Kentsel tasarımın 7 kriteri (bu çalışmada 8'e çıkarılmıştır) için bazı farklılaşmalar olsa da, bir konsensüs yaratılmıştır ve kentsel tasarım projeleri bu kriterlere göre değerlendirilmektedirler. Ülkemizde belki bazı yarışmalarda jüriler tarafından bu tür değerlendirme yapılsa da, esas itibarıyla bu değerlendirmenin idarelerce (özellikle belediyelerce) yapılma gereği vardır. Kentsel tasarımın "ara ölçek" olma gereçlerini açıklayan "Kentsel Tasarım Nedir?" isimli bir öğretici dokümana ihtiyaç vardır. Belediyelere dağıtım yapılması için hazırlanacak bu kitabın, aslında ülkemizdeki kentsel tasarımla ilgili (çeşitli akademik tezler olsa da) özgün yayın eksikliğini de gidereceği söylenebilir.

2. İmar Planı ile olan bağlantı

Kentsel tasarım projelerinin planlama ile olan bağlantısı (ÇŞB'nin Yönetmeliği ve Yönergesi hariç) bu günkü belediye uygulamalarında, belediyelerin tercihine göre biçimlenmektedir. Belediyeler için tariflenmiş hukuki bir bağlantı hükmü bulunmamaktadır. Bu bağlantısızlık bir hukuki "boşluk" olarak ele alınabilir mi? Veya bu hukuki "boşluk" konusu yargı süreçlerine de yansımış mıdır?

Soruların cevaplarını bu aşamada tartışmanın gereği yoktur. Meslekianlaşımımız gereği söz konusu bağlantının eksikliği düşünülemez. Dünya örneklerinde de gördüğümüz şekliyle, kentsel tasarım projelerinin fiziki planlama (imar planı, mekânsal plan, şehir planı vs) süreçlerinden ayrı tutulması gibi bir yaklaşım çoğunlukla benimsenmemektedir. Dünyada mekânsal gelişme stratejileri ve kentsel projeler ilişkisi yenilikçi bir yaklaşım olarak bu nedenle ortaya çıkmıştır.

Zaten ülkemizdeki belediye tercihi dayanan uygulamalarda da, kentsel tasarım projelerinin imar planı ile olan bağlantısı çoğunlukla kurulmaya çalışılmıştır. Örneğin;

1. Plan notları içine dâhil edilen kentsel tasarım konuları;
 2. Kentsel tasarım projelerinin imar planı eki olarak kabul edilmesi;
- gibi uygulamalar, söz konusu bağlantı çok net bir şekilde göstermektedir.

Tartışmasız bir şekilde, kentsel tasarım projelerinin imar planı ile olan bağlantı zorunluluğunun açık bir şekilde mevzuat içinde yer alması sağlanmalıdır. Kanun düzeyinde bu zorunluluğu hükümlendirmek gerekse de, kanun hazırlıklarının uzayabileceği düşüncesiyle, öncelikle bu konunun yönetmelik düzeyinde ele alınıp çözümlenmesi, kurumsal davranışların düzenlenmesine katkı sağlayacaktır.

Bu bağlantı konusundaki sorun olarak en kritik durum:

- kentsel tasarım projelerinin imar planını içeriksizleştirilmesi ve
- imar planının kentsel tasarımcının "proje esnekliğini" kısıtlamasıdır.

Bu sorun mimari projeler bağlamında da yıllardır yaşanmış olup, imar planında "emsal" verilmek süratle hafifletilmeye çalışılmıştır.

İmar planı tekniğini ve gereğini ortan kaldırmadan, aynı zamanda kentsel tasarım projesinin, imar planının bir tamamlayıcı unsuru olarak kabul edildiğini yönetmelik düzeyinde ele alırken;

- ilkeler ve esasları açıklayan,
- kademelenmeyi vurgulayan,
- tasarım tekniğini planlamadan ve mimarlıktan farklı şekilde ele alan,

- kentsel tasarımın bir "ara ölçek" olduğu gereçleriyle hangi konular için kullanılacağını yönlendirici biçimde açıklayan,
 - kentsel tasarım için farkındalık yaratan,
- bir içerik ile kaleme almak gerekir. Nitekim mekânsal stratejiler ve kentsel projeler bu hedefleri sağlamaktadır.

3. Projelerin adlandırılma çeşitliliği:

Hem mevzuat yönüyle hem de kurumsal uygulamalar yönüyle:

- "Kentsel tasarım projesi" ifadesi çoğunlukla kullanılsa da ayrıca,
- Çevre düzenleme projesi
- Yerleşme tasarım planı
- Sokak sağlıklılaştırma projesi

gibi adlandırmalar yanında, ayrıca temel tasarım esaslarını barındırdığı vurgulanan:

- Master plan
- Vaziyet planı
- Üçboyutlu planlama
- Ana plan
- Konsept plan
- Kavramsal şema
- Ön kentsel tasarım

gibi çeşitli ifadeler kullanılmaktadır. Bu çeşitlilik, kentsel tasarım tekniğinin ülkemizde kapsamlı olarak ele alınmadığının önemli bir göstergesidir. Örneğin, "vaziyet planı" olarak adlandırılan doküman yıllardır çok çeşitli açıklamalara maruz kalmış, çeşitli mevzuat içinde yer almış; hatta yargı süreçlerinde tanım karmaşasından kaynaklanan sorunlara da sebep olmuştur. Nihayet Çevre ve Şehircilik Bakanlığımızın geçen yıllarda yayınladığı bir genelge ile vaziyet planına ilişkin içerik ve ölçek açıklamaları getirilmiş ve bu konunun "ortak bir dile" kavuşması sağlanmıştır. Buna rağmen, kentsel tasarım projesi niteliğinde hazırlanıp, ruhsat süreçlerine bağlantı sağlayan "vaziyet planı uygulamaları" devam etmektedir.

Proje adlandırma çeşitliliği olarak saptadığımız bu durum, özellikle "proje değerlendirme", "proje birim fiyatları", "hukuki değerlendirmeler", "plan ve proje ilişkisi" ve "gösterim tekniği" yönleriyle de çeşitli sorunlar yaratmaktadır.

Bu nedenle Proje Grubu olarak önerimiz, "Kentsel Tasarım Kavramsal Şeması" ve "Kentsel Tasarım Projesi" şekliyle iki kavram için kullanım zorunluluğu getirilerek, bu dokümanların içerikleri ve ekleri hususunda ayrıntılı açıklamalar yapılmasıdır.

4. Proje hazırlama usul ve esasları

Çevre ve Şehircilik Bakanlığımızın kendi projeleri için oluşturduğu Yönerge usulünün dışında, Ülkemizdeki belediyelerindeki kentsel tasarım projeleri için kabul edilmiş bir "genel usul ve esaslar" bulunmamaktadır. Belki yarışma şartnameleriyle bu husus yerine getiriliyormuş gibi gözükse de, bir süreç olarak tanımlanmış kural topluluğu bulunmamaktadır.

Özellikle mimarlık ve mühendislik işleri için hazırlanmış, "proje hazırlama esasları" başlığı altında derlenen ve meslek mensuplarına teknik ve hukuki kuralları açıklayan çeşitli dokümanlar mevcuttur. Bakanlıkların ve meslek

odalarının hazırladığı bu dokümanlar gibi, Çevre ve Şehircilik Bakanlığımızca da bir hazırlık yapılabilir. Kentsel Tasarım Yönergesi formatından da yararlanılarak, ancak bu sefer ülke ölçeğinde tüm kentsel tasarım projelerini kapsayacak hacimde, hem meslek çevrelerince, hem de ilgili idarelerce kullanılacak "Kentsel Tasarım Projeleri Hazırlama Usul ve Esasları" olarak bir doküman hazırlığının hızlı bir gündem içinde bitirilmesi yararlı olur.

5. Kentsel tasarım projelerinin kapsayacağı dokümanlar

Proje hazırlama usul ve esasları olmamasından dolayı, kentsel tasarım projelerinin hangi dokümanlardan oluşacağı, bu dokümanların yaptırım veya yönlendirme güçleri de belirgin değildir. Bir kentsel tasarım projesi çeşitli ölçeklerde ve çeşitli temalarda çizili (grafik) ve yazılı dokümanları barındırabilir. Özellikle:

- Harita, kroki, plan, proje, şema ve şekil gibi grafik esaslı belgeler;
- Açıklama notları,
- Proje notları,
- Fizibilite raporu,
- Uygulama programı,
- Analitik bilgiler,
- Rehber,
- Sayısal esaslı (cd, video, film) kayıtlar

gibi dokümanları da barındırabilmektedir. Buradaki temel konu dokümanlardan hangilerinin esas hangilerinin ek olacağı konusudur ve nasıl bir bütünlük içinde resmîyet kazanacaklardır.

- "Proje" dokümanı nedir ?
 - Sadece bir çizili doküman mıdır ?
 - Hangi eklerle bütünlük oluşturulur ?
 - "Kentsel tasarım kavramsal şeması" bir son ürün (proje gibi) olarak kabul edilebilir mi ?
 - Hangi konular için proje bütünlük çeşitliliği geliştirilmelidir ?
- gibi soruların cevabı verilebilmelidir.

6. Projeler için çizim/gösterim esasları ve ölçekler

Üst ölçek planlarda bazı sorunlar olsa da, çizili (grafik) dil ile ifade sıkıntısı imar planlarında pek yaşanmamaktadır. Ancak kentsel tasarım projelerinde, grafik dil konusu çok önemli bir sorundur.

Projelerde, farklı adlandırmalar altında çeşitli görsel malzemeler sunulurken, tam olarak bir "dil karmaşası" yaşanmaktadır. Şema ve şekiller için olmasa da, proje kapsamında değerlendirilen belgenin "ortak bir dil" ile hazırlanması, kentsel tasarım işinin "faaliyet kimliği" kazanması bakımından gereklidir. Projelerin okunması ve değerlendirmelerde iletişim sağlanabilmesi bakımından, "çizim ve gösterim tekniği" ile ilgili belirlemelerin yapılması gerekmektedir. Bu dokümanların ölçek, adet ve sunum biçimleri de ayrıca belirtilmesi gerekir. Çok doğaldır ki ölçeklere göre farklılık gösterecek olan bu "dil konusu", önemli bir gündem uzunluğuna da sahip olacaktır.

Mesleki çevreler ve belediyelerimiz için böylesine bir dokümana ihtiyacı vardır. Akademik ortamın da bu tür bir kılavuzdan yararlanmasını beklenebilir. Böyle bir kılavuz, kentsel tasarım işlerindeki karmaşanın önlenmesine katkı sağlanmış olacaktır.

7. Projelerinin incelenmesi ve değerlendirilmesine ilişkin kriterler

Projelerin incelenmesi kamu bağlantılı konularda dört ayrı aşamada

gözlenmektedir;

- i. İlk inceleme, proje tekliflerinin idareye iletilmesinden sonra, onaylama öncesi yapılan inceleme;
- ii. İtiraz üzerine, itiraz gerekçelerine göre projenin değiştirilmesine gerek olup olmadığını belirleyen ve ilgili idarece yapılan ikinci inceleme (dış ülkelerde "design review" - tekrar inceleme ve değerlendirme - olarak ifade edilir ve kurumsal bir yapısı vardır)
- iii. Denetim ve teftiş süreçlerinde yapılan inceleme;
- iv. Mahkemelere intikal edilen durumlarda, yargısal denetim olarak bilinen (bilirkişilerin de dahil olabileceği) inceleme.

Muhakkak ki belediyeler ve ilgili diğer kurumlar, mimari ve mühendislik projelerinin incelenmesi, değerlendirilmesi ve uygulamanın denetimi için belirli bir mesai vermektendirler. Bu aşamalar bazı mesleki gerekler nedeniyle artış da göstermektedir.

Kabul edilmesi gereken durum, üretilen bir projenin farklı ortamlarda inceleme işleri olacağından, söz konusu aşamalarda görev alacaklar için ortak kriterlerin belirlenmesidir. Yeni bir gündemle ağırlık kazandırmaya çalıştığımız "kentsel tasarım" konusunun, bir ihtisas özelliği taşıdığı ve bu nedenle kendine özgü inceleme kriterleri bulunduğu unutulmamalıdır. Diğer mesleklerden (özellikle planlama ve mimarlık mesleklerinden) destek alınabilir, ancak özgün bir inceleme ortamı oluşturulabilirdir.

Meslek odalarında ve bazı kamu idarelerinde bu tür belirlemeler yapılmışsa da, ülkemiz ölçeğinde kentsel tasarım projeleri için henüz kurumsal ve tanımlanmış kapsamlı bir inceleme ve değerlendirme yapısı bulunmamaktadır. "Proje Kalitesine İlişkin Kriterler" başlığı altında bir çalışma yapılabilir.

Projelerin değerlendirilmesi ile ilgili en kritik konu "estetik değerlendirmedir". Kanun düzeyinde de, özellikle önemsenen bir hüküm olarak, 3194 sayılı İmar Kanunu'nun 8. Maddesine, 2013 yılında getirilen değişiklik ile, "İlgili idareler Bakanlıkça belirlenen esaslara göre mimari estetik komisyonu kurar" hükmü getirilmiştir. Bu hüküm doğrultusunda, Bakanlığımızın yapacağı hazırlıklar içinde iki husus bulunmaktadır; Birincisi: estetik esasların belirlenmesi; İkincisi: komisyonun kuruluş yapısıdır.

"Estetik esaslar" konusunun bir "yazılı kural" ortamına çekilmesi önemli bir iş olmakla beraber, ivedilikle bitirilebilecek bir konu değildir. Telif hakları, koruma, mal mülkiyeti ve mesleki mevzuatla bağlantısı olduğu gibi, "özgünlük", "yaratıcılık", "mesleki özgürlük", "güzellik" gibi öznel konularla da bağlantılı olması nedeniyle, önemli tartışmaların yaşanacağı ifade edilebilir.

Yukarıdaki hüküm içinde dikkat çeken önemli bir husus, komisyon konusudur. Estetik konularıyla bağlantılı olan, örneğin fikri mülkiyet hakları içinde yer alan telif hakları ile ilgili itiraz davaları, dolaylı olarak, adli yargıdan idari yargı ortamına taşınmaktadır. Proje davaları, "adli mahkemeler" yerine, artık "idari mahkemelerin" de gündemine gelecektir. Çünkü komisyonun verdiği kararlar bir idari işlem niteliğinde "sonuç doğurucu" olacağı gerekçesiyle, yargısal bir değişim yaşanacaktır.

Proje Grubu olarak önerimiz, çalışmalara başlanılmadan önce, belediyelerimizde oluşturulan estetik komisyonlarının deneyimlerinden yararlanılmasıdır. Özellikle komisyonların kuruluşu, değerlendirme kriterleri

ve performans oluşturma yöntemleri bakımından, belediyelerin estetikle ilgili yönetmeliklerinden yararlanılabilir.

8. Projelerin onaylama süreçleri ve usulleri; (İDARI İŞLEM oluşumu)

Hukuki olarak en dikkat çeken sorun, kentsel tasarım projelerinin belediyelerce uygun görülme aşamasında, proje onaylama işlemine ilişkin çeşitli uygulamalar ile ortaya çıkan farklılıkların giderilmesidir.

Kentsel tasarım projelerinin onaylama sürecine ilişkin Çevre ve Şehircilik Bakanlığının Yönergesi kendi projelerine ilişkin bir süreç tanımı yapmış bulunmaktadır. Ancak belediyeler için böyle bir belirleme bulunmamaktadır. Belediyelerimizde:

- Mimari proje gibi, (mimari proje onayı yapan belediye birimince) onaylama,
- İmar planı eki olarak Belediye Meclisince karar altına alma,
- Proje olarak Belediye Meclisi Kararı ile karar altına alma,
- Kentsel tasarım projesi olarak (mimari projeden ayrı olarak) ilgili Kentsel Tasarım Müdürlüğüne onaylama,
- Onaylama yapılmayıp, bir kentsel dönüşüm projesi kapsamında ek bilgi dokümanı olarak hazırlattırılma;
- Kentsel Dönüşüm Müdürlüklerince yapılan onaylama şekliyle, çeşitli proje kabul yöntemleri bulunmaktadır.

Temel soru; "kentsel tasarım projeleri bir "düzenleyici idari işlem" niteliğine sahip midir?

Kentsel tasarım projelerinin "idari işlem" niteliği kazanmasının olumlu veya olumsuz durumları tartışılmamıştır. Yani bir kentsel tasarım projesinin "idari sonuç" doğurarak eylemsel işleme geçme gücü olmalı mıdır? Veya hangi durumlarda olmalıdır?

Örnek vermek gerekirse, mimari projelerin onaylanması hususu, 1985 tarihli İmar Kanununda ve Tıp İmar Yönetmeliğinde hiç bir zaman "açık bir hüküm olarak" yazılmamıştır. Dolaylı olarak 22. Madde, ruhsat müracaatlarında, projelerde eksik ve yanlış bulunmuyorsa, müracaatın uygun görüleceğini ifade eder. İmar Kanunu kapsamında bir "mimari proje"nin tekil resmiyetine dikkat çekilmemiştir. Çünkü mimari proje, ruhsatın ekidir. Ruhsat verilirken ruhsatla birlikte uygun görüldüğü de dolaylı olarak kabul edilir. Belediyelerin geliştirdikleri onay süreçleri, kendi kurumsal yapıları nedeniyle. Mimari projenin tekil resmiyet durumu başka kanunlar çerçevesinde bir zorunluluk olarak istenebilir. Örneğin, Kat Mülkiyeti Kanunu "onaylı mimari proje" ifadesiyle bir sıfat bağlantısı yapar. Aynı yaklaşım, 2012 ve 2013 yıllarında İmar Yönetmeliğinde yapılan değişiklikler ile de benimsenmiştir.

Bir de imar planı konusuna bakmak gerekmektedir. Bildiğimiz gibi, "imar planı" bir "düzenleyici idari işlem"dir. Bu konu, Danıştay kararlarında sıkça tekrar edilmektedir. Yapılan planın, belediye meclisince kabul edilmesi; meclis kararının üyeler tarafından ve sonra belediye başkanınca imzalanması; ardından ilgili belediye birimince resmi mühür ve kaşeler suretiyle ilgili belediye birimince onaylanması, bir idari işlem olarak adlandırılır.

Kısaca açıklamak gerekirse; bir "idari işlem":

- Yasama ve yargının dışında kalan idarenin yaptığı bir işlemidir,

- Tek yanlı bir irade açıklamasıdır (idarenin),
 - Tek başına sonuç doğurur (icrailik),
 - İdari işlemden sonra eylemsel işleme geçilir,
 - Hukuksal nitelik taşır (kanunilik),
 - Yargısal denetime tabidir
- şekliyle hukuki bir özet yapılabilir.

Bir idari işlemin 5 unsuru bulunmaktadır:

- **Yetki:** idarenin hukuki olarak yetkilendirilmesi,
- **Şekil:** idari işlemler tesis olunurken izlenecek yöntemin, kanun, yönetmelik gibi normlarla önceden belirlenmesi,
- **Sebebe:** sebepsiz işlem tesis olunamaz; idareyi işlem tesis etmeye yönelen durum,
- **Amaç:** idari işlemlerden beklenen ve hedeflenen nihai amaç (kamu yararı),
- **Konu:** işlemlerin doğurduğu sonuç olmak üzere 5 ögesi vardır.

Yukarıdaki açıklamalar ışığında, kentsel tasarım projelerinin

- Hem "yetki yönünden" (çeşitlilik, yasal eksiklik, resmiyet kazanmama);
- Hem de "şekil yönünden" (yasal tanım eksikliği, proje niteliklerinin eksikliği) tartışmaya açılması gerekli çok özel bir sorunu bulunmaktadır. Bu nedenle, kentsel tasarım işlerinin ve projelerinin, birer idari işlem olarak kabul edilip edilmeme sorunu, karşımızda yer almaktadır.

Bu sorunun kanun düzeyinde ele alınıp, "kentsel tasarım projeleri ilgili idarelerin meclislerince kabul edildikten sonra onaylanır" şekliyle bir öneri getirerek, çözüme kavuşturulabileceğini söyleyebiliriz. Genel bir değerlendirme ile kabul edilebilecek bir yaklaşım da olabilir. Peki bu şekilde bir kurallaştırma, kentsel tasarım projeleri için yeterli bir yaklaşım mıdır? Kentsel tasarım proje "kapsamının" çalışılmadan; kentsel tasarım gibi çeşitli tanımsızlıkların bulunduğu bir ortamda; ölçek çeşnisi, meslek çeşnisi, bilgi çeşnisi vs. gibi çeşitli nedenlerle bir disiplin olmadığı (disiplinler arası olarak nitelenir) söylenen kentsel tasarım işlerinin bazı ayrıntılarla düşünülerek kanuna eklenmesi önemlidir.

Kentsel tasarım projelerini "ara ölçek" olarak kabul ediyorsak, bu projelerin bir "imar planı" veya bir "mimari proje" olmadığına dikkat çekmemiz gerekir.

- Bu projelerin "ara ölçek özgülüğü"nü kanun düzeyinde nasıl sağlayabiliriz?
 - Projelerin sınıflandırılması gerekir mi?
 - Sınıflandırmaya ve ölçeklere göre onaylama süreçleri farklılık gösterir mi?
 - Onay işlerinin nasıl yapılacağı?
 - Kabul ve onay konularının sürece nasıl yerleştirileceği?
 - Meclis kararı, komisyon kararı veya müdürlük onayı olarak hangi usulün benimseneceği?
 - Hangi (yazılı ve çizili) dokümanlara onay verileceği?
 - Onay sonrası ilan, duyuru veya bilgi vermek gerekir mi?
 - Projenin yürürlüğe girmesi ne demektir?
 - Kentsel tasarım projesine göre ruhsat verilebilir mi?
- gibi hususların sadece idari yönden değil, teknik yönden de düşünülerek ele alınması gerekir.

Yine bu onaylama konusu ile bağlantılı olarak, projeye imza verecek olan

meslek mensuplarının yasal durumlarını da 3194 İmar Kanunu içerisinde düşünmek zorundayız. İdarece verilecek onaylar, İmar Kanununun 38. Maddesinde yer alan mesleklerce hazırlanmış olan projeler için geçerlidir. 38. Madde "kentsel tasarımı" uzmanlık alanını kapsamamakta, harita, imar planı ve yapı ile ilgili meslekler ifade edilmektedir. Uygulamadaki "üçlü meslek" durumu bu maddeye uymamaktadır. Bu nedenle yine "ara ölçek özgünlüğü" yaklaşımı ile, bir "kentsel tasarım uzmanı" kavramının yer alması sağlanmalıdır. Hem İmar kanunu kapsamında, hem de diğer ilgili kanunlarla bağlantı kurulmalıdır. Özet olarak, onaylama konusunun yasal ortama taşınması, kesinlikle gereklidir, imar planı ve mimari proje gibi ele alınmalıdır.

9. Kentsel tasarım projelerinin yönlendirme ve/veya yaptırım etkinliği

Bu konu, yukarıda ifade ettiğimiz onay işlemleri ve resmiyet kazanma durumları ile bağlantılı olup, kentsel tasarım projelerinin mimarlık ve mühendislik projelerini etkileme yaptırımının belirlenmesi gerekir. Aynı zamanda bu bağlantı ruhsat işlemlerini de etkileyecektir. Zaten bazı idarelerin, "kentsel tasarım projesine göre ruhsat verilir" gibi bir süreci işletmeleri, tartışılmaya açılması gereken bir konudur. Veya önemli bir soru, kentsel tasarım projesi ile inşaat ihalesine çıkılabilir mi? İnşaat için her zaman mimari uygulama projesi mi gereklidir? Kamu İhale Kanunu bunun cevabını vermektedir ama buradaki sorumuz, kentsel tasarım projesi yönüyle bir cevap aramayı sağlamaktır. Yani kentsel tasarım projelerinde de, ön proje, kesin proje ve uygulama projesi gibi (Proje Grubu olarak önermediğimiz) çeşitleme yapılacak mıdır?

Yönlendirici ve/veya yaptırımcı ikileminde, Proje Grubu olarak önerimiz:

- Kentsel tasarım projelerinin yönlendirici olma yanında yaptırım gücü de bulunmalıdır.
- Bu ikili durumun varlığı ve ağırlıkları, yukarıda ayrıntılı olarak sunduğumuz sorunların giderilmesi aşamasında çözülebilir.
- Koruma konularında yaptırımcı (bağlayıcı) olma ilkesinden ödün verilmemelidir.
- Kamusal alanlara (meydan, sokak, yeşil alan) ilişkin projelerde katılımı teşvik edici ve yönlendiricilik ilkesi benimsenmelidir.
- Katılımla kabul edilmiş kararların bağlayıcı olması önem taşımaktadır.
- Projenin kapsamına ve ölçeğine göre, Kavramsal Şemanın yaptırım gücü olabilir.

Yapmış olduğumuz bu öneriler bir tartışma ortamının oluşturulabilmesi için sunduğumuz bazı başlıklardır ve geliştirilebilir.

10. Proje kontrolü (Proje denetimi)

Proje kontrolü iki aşamada yapılmaktadır.

- **Masa başında:** Hazırlanmış bir projenin teknik kurallara ve mevzuata göre hazırlanıp hazırlanmadığını değerlendiren kontrol işlemi ve
- **Arazide:** Uygulama aşamasında yapılan işlemlerin ve üretim projeye göre yapılıp yapılmadığını değerlendiren kontrol işleri.

Detaya girmeden, mühendislik ve mimarlık projeleri bağlamında:

- Mesleki denetim sorumlusu
- Mesleki kontrollük
- Teknik uygulama sorumluluğu
- Fenni mesuliyet
- Kontrol mühendisliği

- Denetim elemanı olarak aynı anlama gelmekle beraber, farklı unvanlarla görev yapanların yer aldığı bu iki aşamalı kontrol konusu, kentsel tasarım projeleri için bazı ipuçlarını da vermektedir.

Kentsel tasarımla ilgili proje kontrolleri özellikle uygulamayla ilgilidir. İngiltere'de bu şekildedir (design control - tasarım denetimi). Yani projenin uygulanması sürecinde, zamanlama, teknik gerçekleştirme; projeye uygunluk; harcamalar, bütçe takibi vs. hususlarda kentsel tasarım projesinin eksiksiz uygulanmasını sağlamak için yapılmaktadır. Bu kontrolün içinde dolaylı olarak mimarlık ve mühendislik projelerinin de ölçülü biçimde kontrol edilmesi dâhil edilir. Çok doğaldır ki, böyle bir kurguya itiraz durumu olmamaktadır.

Ülkemiz için, aynı modelin benimsenmesi mi; yoksa "masa başı kontrol" dediğimiz işlemin de eklenmesi suretiyle, bir "bütünsel denetim" modelinin mi oluşturulması daha doğru olur?

Farklı mesleklerin dâhil olduğu kentsel tasarım konusunda, proje kontrolü için getirilecek mevzuat düzenlemeleri için kesinlikle etki analizi değerlendirmesi de yapılmalıdır.

11.3. MEVZUATI ELE ALMA: İKİ KULVAR

Tarihi olarak gerilere gittiğimizde, "kentsel tasarım ifadesi kullanılmadan", çeşitli kentsel düzenleme projelerinin (yeni mahalleler, meydanlar, caddeler, kamu kurumu alanları vs.) gerçekleştirildiği bilinmektedir. Daha önce belirttiğimiz gibi, yasal olarak kentsel tasarım işlerini ve projelerini engelleyen bir durum bulunmamaktadır. Temel olarak 6 adet kanun ile "kentsel tasarım projeleri" yürütülebilmektedir. Kanunlar düzeyinde (bir sonraki bölümde, bazı alternatif önerilerden önce) çeşitli koordinasyon eksikliği ve yaklaşım farklılıkları (önceki bölümlerde ifade edilen) bulunsun da, yeni kanun veya kanunlar önerilmeden önce, mevcut kanunların daha etkin olarak uygulanması temin edilmelidir.

Verimli olabileceğinden "mevzuat oluşturma konusunun" iki kulvarda ele alınması gerekli görülmektedir.

Birinci kulvar: Mevcut Kanunların daha etkin kullanımı (İkincil mevzuatın çalışılması).

İkinci kulvar: Yeni Kanun önerileri (Birincil mevzuatın çalışılması).

11.3.1. Birinci Kulvar: Mevcut Kanunların Daha Etkin Kullanımı

Eksiklikleri giderilmesi amacıyla ikincil mevzuatın (yönetmelik, standart, genelge, tebliğ, yarışma şartnamesi, yüklenici şartnamesi, sözleşme) hazırlıklarına başlanılmasına öncelik verilmelidir. Mevcut kanunların daha etkin uygulanabilmesi amacıyla:

- Mevcut yönetmeliklere değişiklik veya ilaveler
 - Yeni yönetmelik önerileri
 - Yeni genelgeler
- ile önemli bir gündem aşaması oluşturulabilir.

11.3.1.1. Mevcut Yönetmeliklerin Proje Sürecine Katılması

2000 yılı sonrasında yürürlüğe giren çeşitli kanunlarda "kentsel tasarım

Tablo 3.5. Mevzuat konularıyla ilgili norm düzeyleri

MEVZUAT İLE ELE ALINACAK KONULAR	MEVZUAT NORMU
2 İmar Planı ile olan bağlantı 8 Proje onaylama süreçleri (İDARI İŞLEM oluşturma)	Kanun düzeyi
3 Projelerin adlandırılma çeşitliliği (sorunu) 4 Proje hazırlama usul ve esasları 5 Kentsel tasarım projelerinin kapsayacağı dokümanlar	Yönetmelik düzeyi
1 Kentsel tasarım projesi gerektiren konular 6 Projeler için çizim ve gösterim esasları 7 Proje inceleme ve değerlendirme kriterleri 10 Proje kontrolü (uygulama)	Genelge düzeyi

projesi" ifadesinin yer almasına karşın, kentsel tasarıma ait bir tanımlamanın yapılmaması da ülkemiz yönünden çok önemli bir eksiklik. Eksikliğin bir kısmının giderilmesi, Çevre ve Şehircilik Bakanlığının 2014 yılında hazırlayıp yürürlüğe koyduğu Mekansal Planlar Yapım Yönetmeliği ile sağlandı; "kentsel tasarım projesi" ile ilgili önemli hükümler getirildi; tanımlar yapıldı ve bir de uygulama Yönergesi hazırlandı. Burada, "eksikliğin bir kısmının giderilmiş" olarak yaptığımız değerlendirme, söz konusu Yönergenin sadece Bakanlığın kendi bünyesindeki özel projeler ve Bakanlığın yürüttüğü kentsel dönüşüm projeleriyle ilgili olması nedeniyle.

Diğer taraftan, "kapsayıcı olmama" gerekçesi ile eleştirel olarak baktığımız bu Yönetmelik ve Yönerge dokümanları, kentsel tasarım konularını yönlendirecek tek mevzuat dayanağı olarak da düşünülmemelidir. Birinci bölümde, planlama ve imar yönetmeliklerinin yanında, ayrıca çevre, sektörel, koruma, afet, altyapı, ihale ve mesleki yönetmeliklerinin de konumuz dahilinde dikkate alınması gerektiğini belirtmiştik. Mevzuat çokluğunu bu aşamada detaylandırarak açıklamanın yararı bulunmamaktadır. Ancak, bu yönetmelik topluluğunun kentsel tasarımcılara çok önemli katkıları olacağı kesindir. Farklı kurumlarca hazırlanan ve çeşitli temaları (anahtar parametreleri) işleyen söz konusu

yönetmeliklerden örnek verdiğimiz tabloya bu bölümün başında yer vermiştik. Çevre ve altyapı yönetmeliklerinden bazılarının ilgili maddelerinden özetler verdiğimiz söz konusu tabloda yer alan:

- Atık Yönetim Planı
- Çevre Denetim Planı
- Gürültü Haritaları
- Erişilebilirlik Standartları Ve Erişilebilirlik İzleme Sistemi
- Genel Aydınlatma Tasarımı
- Temiz Hava Planı (Bölgelerin Tespiti ve Sınıflandırılması)
- Bisikletlilerin Ulaşım Sistemine Entegrasyonu
- Sürdürülebilir Yerleşme ve Temel Değerlendirme Kılavuzu
- Kentsel Ulaşım Ana Planı (Otopark Alanları)
- Mahalli Çevre Kurulu Kararları

gibi dokümanların, yerel olarak öncelikle kentsel tasarımcılar tarafından dikkate alınmaları gerekir. Yerel kimliklerin belirlenmesine de katkı verecek olan bu dokümanlar, kentsel tasarım projelerine farklı parametreler ile yaklaşılmasını sağlarken, esas olarak yerel kimliğin sürdürülmesi adına alternatif çözüm yollarını da arttıracaklardır.

Belediyeler bünyesinde çoğu teklif projeler, özellikle çevre ve altyapı kuralları nedeniyle tasarımcıya iade edilmekte ve eksikliklerin ilgili yönetmelikler doğrultusunda giderilmesi için önemli zaman kaybı yaşanmaktadır. Bu yönden de söz konusu yönetmeliklerin proje hazırlıklarında ve proje tekliflerinde öncelikle dikkate alınması, ilgili idare ve kurumlarda incelenme aşamasında zaman tasarrufunu sağlamakla birlikte, esas olarak tasarımcılara bütünlüğü yakalayabilme ortamı da yaratacaktır.

Kentsel Tasarım Proje hazırlıklarında her ne kadar ilgili idareler ve tasarımcılar, bu yönetmeliklerin varlığından haberdar olsalar da, söz konusu yönetmeliklerin bütünlük olarak kullanımı uygulamada maalesef görülmemektedir. Sektörel veya tematik bazda üretilip, sadece ilgili kurumun izleme programında yer alsa da, konumuz itibarıyla bu yönetmelikler topluluğunun "kentsel tasarım" ilkeleri bağlamında birlikte ve etkileşimli olarak ele alınması çok yararlı olacaktır. Yerel kurumlarda eşgüdüm ve yönetmelikler arası uygulama bütünlüğü sağlama amacıyla, bir "Kentsel Tasarım Projeleri İçin Koordinatör Çerçeve Yönetmelik" dokümanı hazırlanabilir. Yönetimsel bir beraberlik sağlanarak, yönetmeliklerin verimliliği artırılırken, kentsel tasarım faaliyetlerinin de bu beraberlikten yararlanmaması düşünülemez.

Ayrıca önceki bölümde belirlediğimiz kanunlarda yer alan ve yaptırımı bulunmayan "muğlak kavramlar" için mevcut yönetmeliklerde yapılacak değişikliklerle açıklayıcı ve tanımlayıcı hükümler getirilmesi veya hazırlanacak yeni yönetmeliklerde bu tanımlamaların yapılması kentsel tasarım projelerinin performansı bakımından gerekli bir çalışma olacaktır.

11.3.1.2. Yeni Yönetmelik Hazırlığı

Proje düzeyinde 10 sorun alanın hangi mevzuat normu ile ele alınması hususu tartışmalı bir gündem yaratabilir. Ancak, Proje Grubu olarak önerimiz, çoğunlukla çözümlerin ikincil mevzuat düzeyinde ele alınması; kanun (yeni kanun, kanun değişikliği, kanun ekleri) düzeyinde asgari önerilerle yetinilmesidir.

Proje düzeyinde ifade ettiğimiz 10 adet sorun alanı içindeki:

- 2. sırada yer alan "imar planı bağlantısı" ve
- 8. sırada yer alan "idari işlem"

konuları yönetmelik düzeyinde ele alınabilecek gibi gözükse de, kentsel tasarım hükümlerinin farklı kanunlarda yer alması, planlama ile bağlantı sorunları, projelerin yürürlük durumu ve bazı yaptırım gerektiren hususlar nedeniyle, kanun düzeyinde ele alınması daha uygun gözükmektedir. Diğer 8 konu, "ikincil mevzuat" çerçevesinde ele alınabilir. Bu doğrultuda "10 temel sorun" için geliştirilecek mevzuat önerilerinin hangi hukuksal norm düzeyinde ele alınması hususu şematik olarak aşağıda verilmektedir.

Tüm sorunların tek aşamada çözüme kavuşturulması gibi bir öngörü gerçekçi olmayacaktır. Kentsel tasarım konusunun kapsamlı olarak ilk defa Kentsel Tasarım Rehberlerinin Hazırlanması Projesi ile ele alınması neticesinde ortaya çıkan öneriler ve bu bağlamda Bakanlığımızın yapacağı değerlendirmeler sonucunda ortaya çıkacak öneriler paketini belirli etaplarla gündeme getirme, benimsenmesi gereken bir yaklaşım olmalıdır.

Önceki kısımda belirttiğimiz, eşgüdüm ve yönetmelikler arası uygulama bütünlüğü sağlama amacıyla, bir "Kentsel Tasarım Projeleri İçin Koordinatör Çerçeve Yönetmelik" hazırlığı, kentsel tasarım projelerinin çok boyutlu ele

alınmasını sağlayan önemli bir doküman olacaktır. Bu hazırlık bizi kentsel tasarım için bir yönetmelik hazırlığına taşıyacaktır.

Değerlendirme yapılarak iki konuda karar verilmelidir. 3194, 6306 sayılı kanunlar ve 644 KHK çerçevesinde: Ya (i) mevcut "Mekânsal Planlar Yapım Yönetmeliğine ek yapılması ya da (ii) yeni bir yönetmelik ile düzenleme yapılma seçenekleri değerlendirildiğinde:

(i) 2014 tarihli Mekânsal Planlar Yapım Yönetmeliğinin Onuncu Bölümünde yer alan "Kentsel Tasarım Projelerine Dair Esaslar" içine ilaveler yapılabilir. Ancak, bu bölümde yapılacak kentsel tasarım detaylandırmaları, söz konusu Yönetmeliğin genel çerçevesini bozabilir. Söz konusu Yönetmelik, temel olarak ilgili planlama işlerinin tanımını yapıp, öncelikle dikkate alınması gereken esasları ifade eder. Süreçler, ilgili kurumlar, onay işleri vs. gibi konularda eksikliklerin bulunduğu ve çeşitli eleştirilere muhatap olan Yönetmeliğin, sadece Onuncu Bölümünde Kentsel Tasarım konularının detaylandırılması ile yapılacak ilaveler, Yönetmeliğin parçacı olarak ele alınmasını gerektireceği için, ikinci yol ile devam edilmesi daha anlamlı gözükmektedir.

(ii) İkinci yol, "yeni yönetmelik" veya "yeni yönetmelikler" hazırlanması konusu, bu aşamada kapsayıcılık bağlamında en etkin yoldur. Kentsel tasarımda çeşitli konularda eksikliklerin ve karmaşanın devam ettiği bir ortamda, özellikle belediyelere destek sağlama (kapsamı öğretme) amacıyla, kentsel tasarımın tüm bileşenlerini dikkate alan bir hazırlık ile başlangıç yapılması önem taşımaktadır. "Kentsel Tasarım Yönetmeliği" adı altında, yukarıda değindiğimiz ve yönetmelik düzeyinde ele alınabilecek birçok konu kapsamlı olarak çözüme kavuşturulabilir. Dikkat edilirse, yönetmeliğin adında "proje" ifadesi kullanılmamaktadır. Çünkü bu çalışmalar sadece proje ile ilgili olmayıp, yönlendirici ve yaptırımı hükümlerle, bir süreç düzenlemesini anlatan yönetmelik biçimi ile ele alınacaktır. Bu teknik, idari, mali, hukuki vb. bir çok konunun ele alındığı bütüncül bir yönetmelik hazırlığıdır.

"Kentsel Tasarım Yönetmeliği" tasarısı içinde:

- Süreç tanımı ve yönetimi
- Teknik tanımlar
- Analizler
- Proje yapım esasları
- Gösterim teknikleri
- Katılım konuları
- Onay / Uygunluk / Kabul işlemleri
- Proje inceleme ve proje kontrol esasları
- Kurumsal yapılanma
- Komisyon işleri
- Estetik esasları
- Rehberi çeşitliliği

kapsamında bir dokümanın hazırlanması tüm ilgililer için önemli bir görev olarak algılanmalıdır. Bun konular ayrı yönetmelikler içinde ele alınıp değerlendirilebilir, ancak tek yönetmelik ile çalışılması özellikle belediyeler açısından daha yararlı olacaktır. Konuların dağılmasını önlemek ve belediyelerimizin ve aynı zamanda diğer ilgililerin, kentsel tasarım bütünlüğünü tek doküman ile günlük mesailerine dahil etmek verimlilik yönünden yararlı olacaktır.

11.3.2. İkinci Kulvar: Yeni Kanun Önerileri

Bir "Kentsel Tasarım Kanunu" olgusu söz konusu olabilir mi?

Yönlendiricilik ve yaptırımcılık ikileminin, kentsel tasarım ilkelerine uygun olarak dengeli bir şekilde değerlendirilmesi yapılabilir; planlama ve denetim sistemlerinin temel kanunlarla belirlendiği (parçalı planlama düzeninin olmadığı) ortamlarda, özendirici olmasını teşvik eder şekilde, sadece kentsel tasarım konularını içeren bir kanun hazırlanabilir. Ancak bu yaklaşım pek benimsenmemektedir. Dünyada, ülkelerin mekânsal planlama mevzuatı içinde sadece kentsel tasarım konusunu ele alan kanun düzenlemeleri yok denecek kadar azdır. Kentsel tasarım konusu çoğunlukla imar, çevre, mimarlık ve kültür kanunlarının içine yerleştirilmekte; kanun düzeyinde temel politikalar ve ilkeler yazıldıktan sonra; uygulama hükümleri ve detay konuları ikincil mevzuat içinde ele alınmaktadır. Örneğin, Yeni Zelanda'da kentsel tasarım işlerinin detaylı olarak yer aldığı ikincil mevzuat, kanun desteğini "Kaynak Yönetim Kanunu"ndan almaktadır. Hatta bu kanun yürürlüğe konulurken, içinde imar ve yapılaşma kanunlarının bulunduğu 64 adet kanun da iptal edilmiştir. Kanun düzeyinde yer aranır, kentsel tasarım konusunun İmar Kanununa yerleştirilmesi gerekir. İmar Kanunu'nda "imar planı" ve "mimari proje" hükümlerinin yer alması nedeniyle, her iki kavramın "ara kesit" olarak adlandırılan "kentsel tasarım projesi" konusunun da İmar Kanunu'nda yer alması tartışma götürmez.

Diğer bir konu, teşvik edici tedbir olarak, merkezi yönetimin kentsel projeleri için belediyelere mali yardım, kredi, hibe ve ödüllendirme işlemleri için gerektiğinde destek vermesini sağlayacak kanunî hükme yer verilebilir. Mali yardımlar için çoğunlukla kanun düzeyinde düzenleme yapılmaktadır.

12. KENTSEL TASARIM REHBERİ İÇİN ÖNERİLER

Raporun bu bölümünde kentsel tasarım rehberlerinin mevzuat ve planlama pratiği içerisinde nasıl yer alabileceğine dair öneriler yer almaktadır. Kentsel tasarım rehberlerinin mevzuat içinde nasıl bir içeriğinin olacağı, hangi mevzuatta yer alacağı, plan türleri ve planlama süreci ile ilişkisi, kentsel tasarım rehberlerinin hazırlık süreçleri ve katılım boyutu, yönetim ve denetim/izlemenin nasıl yapılacağı ve rehberlerin hazırlanmasında hangi mesleki formasyonların gerekli olduğu konular hakkında öneriler geliştirilmiştir.

12.1. KENTSEL TASARIM REHBERLERİNİN YER ALMASI GEREKEN MEVZUAT

Kentsel tasarım rehberleri mekânsal kalitenin artırılmasına yönelik araçlardır. Mekânda bu yönde yapılacak düzenlemeler rehberlerin ana konusunu oluşturur. Anayasa'nın 56. maddesindeki, "Herkes, sağlıklı ve dengeli bir çevrede yaşama hakkına sahiptir." ifadesi bu yönde yapılması gereken mekânsal düzenlemeler için en üstte bir çerçeve çizmektedir.

Kentsel tasarım açısından bakıldığında, doğrudan mekânsal düzenlemelerle ilgili amaçlar taşımayan mevzuatlarda da kentsel tasarıma referans verildiği görülmektedir. Metinlerde kentsel tasarım konusu daha çok "kentsel tasarım projeleri" şeklinde geçmektedir. Kentsel tasarım projesi tanımı, proje sürecine dair hükümler, kentsel tasarım projesi yapma yetkisi gibi konular ele alınmaktadır. "Kentsel tasarım projeleri"ne referans veren kanun ve yönetmelikler şu şekildedir;

Kentsel tasarım projesi tanımı;

- Mekânsal Planlar Yapım Yönetmeliği
- Kuzey Ankara Girişi Kentsel Dönüşüm Projesi Yönetmeliği

Kentsel tasarım proje hazırlanması süreci;

- Mekânsal Planlar Yapım Yönetmeliği
- 6306 Sayılı Kanunun Uygulama Yönetmeliği
- Mimarlık, Peyzaj Mimarlığı, Mühendislik, Kentsel Tasarım Projeleri, Şehir ve Bölge Planlama ve Güzel Sanat Eserleri Yarışmaları Yönetmeliği
- Kamu İhale Kanunu
- Kuzey Ankara Girişi Kentsel Dönüşüm Projesi Kanunu
- Kuzey Ankara Girişi Kentsel Dönüşüm Projesi Yönetmeliği
- Kültür ve Tabiat Varlıklarını Koruma Kanunu
- Korunan Alanlarda Yapılacak Planlara Dair Yönetmelik
- Koruma Amaçlı İmar Planları ve Çevre Düzenleme Projelerinin Hazırlanması, Gösterimi, Uygulaması, Denetimi Ve Müelliflerine İlişkin Usul ve Esaslara Ait Yönetmelik
- Taşınmaz Kültür Varlıklarının Korunmasına Ait Katkı Payına Dair Yönetmelik
- TMMOB Peyzaj Mimarları Odası Serbest Peyzaj Mimarlık Müşavirlik Hizmetleri Uygulama, Mesleki Denetim, Büroların Tescilli Ve Asgari Ücret Yönetmeliği

Kentsel tasarım projesi yapma yetkisi verilmesi;

- Büyükşehir Belediyesi Kanunu
- Çevre ve Şehircilik Bakanlığının Teşkilat ve Görevleri Hakkında Kanun Hükmünde Kararname
- Afet Riski Altındaki Alanların Dönüştürülmesi Hakkında Kanun
- Toplu Konut İdaresi Kaynaklarının Kullanım Şekline İlişkin Yönetmelik
- Altyapılı Arsa Üretimi ve Bu Arsaların Tahsis Yoluyla Satışına İlişkin Yönetmelik
- Kuzey Ankara Girişi Kentsel Dönüşüm Projesi Kanunu
- Kuzey Ankara Girişi Kentsel Dönüşüm Projesi Yönetmeliği
- Expo 2016 Antalya Ajansı Mal ve Hizmet Alım-Satım ve Yapım İşleri İhale Yönetmeliği
- Teknoloji Geliştirme Bölgeleri Uygulama Yönetmeliği

Kentsel tasarım projesine uyma yükümlülüğü;

- Altyapılı Arsa Üretimi ve Bu Arsaların Tahsis Yoluyla Satışına İlişkin Yönetmelik

Görüldüğü gibi kentsel tasarım projeleri ile ilgili hükümler pek çok kanun ve yönetmelikte yer almasına rağmen tanımı esasen Mekânsal Planlar Yapım Yönetmeliğinde yapılmaktadır.

"Kentsel tasarım rehberleri" konusuna gelirse, rehberler mevzuatta sadece Mekânsal Planlar Yapım Yönetmeliği'nde tanımlanmakta, ayrıca 3194 sayılı İmar Kanunu'na eklenen 8/ğ maddesinde de köy tasarım rehberlerinin tanımı verilmektedir.

Mekânsal Planlar Yapım Yönetmeliği'nin "Kentsel Tasarım Projelerine Dair Esaslar" başlığında kentsel tasarım projeleri ile ilgili ayrıntılı bir içerik vardır. Esaslar sadece Bakanlığa sunulacak projeler için geçerlidir. Burada dikkati çeken, kentsel tasarım projelerinin planlama ile ilişkili olarak tanımlanmış olmasıdır. Kentsel tasarım projesinin tanımı, projenin hazırlanması, imar planı ile ilişkisi, master plan hazırlanması, projelerin değerlendirilmesi, proje

hazırlanırken dikkate alınması gereken veriler, projelerin ayrıntı düzeyi verilmiştir. Aynı başlık altında kentsel tasarım rehberinin amacı ve niteliği de tanımlanmıştır;

Yönetmelikteki esasların uygulanması ile ilgili olarak hazırlanan "Çevre ve Şehircilik Bakanlığınca Onaylanacak Kentsel Tasarım Projelerinin Hazırlanmasına ve Değerlendirilmesine İlişkin Yönerge'de kentsel tasarım rehberi daha ayrıntılı şekilde tanımlanmaktadır.

Bu nedenle mer'i mevzuatla ilgili öneri getirirken ilk dikkate alınacak mevzuat-kentsel tasarım rehberini sadece Bakanlığa sunulacak projeler için ele almasıyla birlikte- genel bir çerçeve çizmiş olan Mekânsal Planlar Yapım Yönetmeliği olacaktır.

Rehberlerin yer aldığı ikinci mevzuat 3194 sayılı İmar Kanunu'dur. Kanunda kentsel tasarım rehberlerinden bahsedilmemekte birlikte önerdiğimiz model içinde yer alan köy tasarım rehberlerine dair bir hüküm bulunmaktadır. Ancak Kanunda köy tasarım rehberlerinin içeriği, ayrıntıları ve planlama ile ilişkisi tanımlanmamıştır. Yönetmelik ya da yönerge de henüz yayınlanmamıştır. Kentsel tasarım rehberlerine ilişkin esasların İmar mevzuatında hangi düzeyde ele alınması gerektiği konusunda normlar hiyerarşisi açısından bakıldığında kanun (uluslararası anlaşma, khk), tüzük, yönetmelik ve genelge dizgesi içinde İmar Kanunu öne çıkmaktadır. İmar Kanunu'nun amacı ve kapsamı şu şekildedir;

Amaç

"Md. 1. Bu Kanun, yerleşme yerleri ile bu yerlerdeki yapılaşmaların; plan, fen, sağlık ve çevre şartlarına uygun teşekkülünü sağlamak amacıyla düzenlenmiştir."

Kapsam

"Md. 2. Belediye ve mücavir alan sınırları içinde ve dışında kalan yerlerde yapılacak planlar ile inşa edilecek resmi ve özel bütün yapılar bu Kanun hükümlerine tabidir."

Kanun hükümleri harita, planlama, imar uygulaması, arazi ve arsa düzenlemesi yapı ruhsatı, yapının denetimi, yapı kullanma izni konularını içermektedir. Halihazır harita yapımından planlama ve ruhsat süreçlerine kadar tanımlanmaktadır. Ancak kamusal alanlar, kentsel mekan vb. konularında gerek amacında gerek içeriğinde önemli bir vurgu yoktur.

Mekânsal Planlar Yapım Yönetmeliği tarih olarak daha yeni bir mevzuat olup amaçları açısından daha geniştir. Kapsamı ise plan ve projelerin hazırlanma süreçleri ile sınırlıdır.

Amaç

"Md. 1. Bu Yönetmeliğin amacı; fiziki, doğal, tarihi ve kültürel değerleri korumak ve geliştirmek, koruma ve kullanma dengesini sağlamak, ülke, bölge ve şehir düzeyinde sürdürülebilir kalkınmayı desteklemek, yaşam kalitesi yüksek, sağlıklı ve güvenli çevreler oluşturmak üzere hazırlanan, arazi kullanım ve yapılaşma kararları getiren mekânsal planların yapımına ve uygulanmasına ilişkin usul ve esasları belirlemektir."

Kapsam

Md. 2. Bu Yönetmelik; her tür ve ölçekteki mekânsal planlar ile bu planlara ilişkin

revizyon, ilave, değişikliklerin yapılmasına ve incelenmesine, mekânsal planlar ile özel amaçlı plan ve projelere yönelik usul ve esasları kapsar.

İmar Kanunu amacı bakımından yapılaşma ile sınırlı olsa da, içeriği bakımından planlama sistemini ruhsat süreçlerine kadar tanımlamakta olması nedeniyle kentsel tasarım rehberleri bakımından temel mevzuat niteliğindedir.

Yönetmelik ise amacı bakımından daha güncel ve geniş kapsamlıdır. Örneğin koruma kullanma dengesi, sürdürülebilirlik, yaşam kalitesi gibi kavramlar amaçlar içinde yer alır. Ayrıca mekânsal strateji planı gibi kentsel tasarım süreçlerine yardımcı olabilecek yeni plan türleri bu yönetmelikte tanımlanır (İmar Kanununda yer almamış olması ayrı bir tartışma konusudur). Her plan türü için ilkeler burada belirlenmiştir. Kentsel tasarım rehberlerinin uygulanması sürecinin Mekânsal Planlar Yapım Yönetmeliğinde tanımlanması doğru olur.

İmar Kanunu normlar hiyerarşisi içinde daha üsttedir. Önerilecek mer'i mevzuat değişikliğinin ilkesel olarak İmar Kanununda yer alması önerilir. Bu kanunda kentsel tasarım rehberlerinin tanımı ve genel içeriği verilirken, Yönetmelik'te Esaslar başlığı altında ayrıntılar yer almalıdır.

Bu kapsamda, kentsel tasarım projelerinin bir rehber eşliğinde yürütülmesini ve uygulanmasının gereklerini ifade eden hususlar yönetmelikte belirtilebilir. Yönetmelik içinde yer alması gereken diğer bir konu, rehberlerin özendirilmesi ve teşvik edilmesi için, merkezi hükümetçe belediyelere yapılacak teknik ve mali yardımlara yer verilmesidir. Bunun için herhangi bir kanun düzenlemesine gerek bulunmamaktadır.

Teknik yardım için: 644 sayılı Çevre ve Şehircilik Bakanlığının Teşkilat ve Görevleri Hakkında Kanun Hükmünde Kararname'nin 2. maddesinin (j) fıkrasında, "Bakanlığın görev alanına giren konularda mahalli idarelerin idari ve teknik kapasitesinin geliştirilmesi için çalışmalarında bulunmak ve bunlara teknik destek sağlamak" şeklinde yer alan hüküm, Rehber konularının teşvik edilmesi için özellikle kullanılmalıdır. Kapasite geliştirme, kentsel tasarım projeleri ve rehberleri için belediyelerin özellikle ihtiyaç duyacağı bir konudur. Bu doğrultuda Bakanlığımızın ne tür yardımlar yapacağı ve ne tür destekler vereceği yeni yönetmelik içinde yer almalıdır.

Mali yardım için: Ayrıca, 6306 sayılı Afet Riski Altındaki Alanların Dönüştürülmesi Hakkında Kanun'un, 7. maddesi, 12. Fıkrasında yer alan, " Bakanlık, bu Kanun kapsamındaki uygulamalarda kullanılmak üzere dönüşüm projeleri özel hesabından... idarelere...kaynak aktarabilir" hükmü ile mali destek verilebilir. (Kanuna göre "idare", belediye ve mücavir alan sınırları içinde belediyeleri, bu sınırlar dışında il özel idarelerini, büyükşehirlerde büyükşehir belediyelerini ve Bakanlık tarafından yetkilendirilmesi hâlinde büyükşehir belediyesi sınırları içindeki ilçe belediyelerini anlatmaktadır). Kentsel dönüşüm projeleri kapsamında kentsel tasarım projelerinin de yer aldığını bildiğimiz için, kentsel dönüşüm için yapılacak yardımlardan tasarım projelerinin de yararlandırılması için bir engel bulunmamaktadır.

Ayrıca kentsel tasarım rehberlerinin uygulanması ile ilgili bir Yönergenin çıkarılması gereklidir. Özel amaçlı kanunlar; Kıyı Kanunu, Kültür ve Tabiat Varlıklarını Koruma Kanunu, Boğaziçi Kanunu, Afet Riski Altındaki Alanların Dönüştürülmesi Hakkında Kanun vb. için bu yönergede ya da çıkarılacak ayrı Yönergelerde uygun rehber türlerinin ve süreçlerin açıklanması önerilmektedir.

Sonuç olarak;

- Kentsel tasarım rehberleri mekânsal düzenleme ile ilgili bir konu olduğundan ve planlama ile ilgili mevzuatla doğrudan ilişkili olarak tanımlanması gerektiğinden imar mevzuatında yer alması, diğer mevzuatların bu mevzuata referans vermesi;
- Önerilecek mer'î mevzuat değişikliğinin ilkesel olarak İmar Kanununda yer alması, ayrıntıların Yönetmelik'te Esaslar başlığı altında geniş olarak verilmesi;
- Kentsel tasarım rehberlerinin içeriği, hazırlık ve uygulama süreçleri ile ilgili bir Yönergenin çıkarılması;
- Özel amaçlı kanunların kapsadığı alanlar için bu Yönergede ya da çıkarılacak ayrı Yönergelerde uygun rehber türlerinin ve süreçlerin açıklanması önerilmektedir.

12.2. KENTSEL TASARIM REHBERLERİNİN MEVZUATTAKİ TANIMLARI

Mekânsal Planlar Yapım Yönetmeliği'nde kentsel tasarım rehberi şu şekilde tanımlanmıştır;

"Md 30/7. Kentsel tasarım projesi doğrultusunda mekânın imge, anlam ve kimlik kazanmasını, estetik ve sanat değerinin yükseltilmesini, yapıların bir uyum içerisinde ve bütünlük oluşturacak şekilde düzenlenmesini amaçlayan ve mekânsal planlama sistematığı içerisinde uygulamaya yönelik kılavuz ve tavsiye niteliğinde kararları içerecek şekilde kentsel tasarım rehberi hazırlanır." İlgili maddede kentsel tasarım rehberi kentsel tasarım projesine referansla tanımlanmakta, planlama sistematığı içinde ele alınmakta ve kılavuz niteliği vurgulanmaktadır.

"Çevre ve Şehircilik Bakanlığına Onaylanacak Kentsel Tasarım Projelerinin Hazırlanmasına ve Değerlendirilmesine İlişkin Yönerge'de kentsel tasarım rehberinin tanımı şu şekildedir;

"Md. 3/f. Kentsel Tasarım Rehberi: Tasarım mekânının imge, anlam ve kimlik kazanmasını, var olan kimliğin korunması ve kimliğe değer kazandırılmasını, estetik ve sanat değerinin yükseltilmesini, yapıların bir uyum içerisinde ve bütünlük oluşturacak şekilde düzenlenmesini ve bütünde kentsel mekânın kalitesini artırmayı amaçlayan, tasarım ilkeleri ve uygulamaya yönelik alternatifleri ve yazılı-görsel detayları barındıran, uygulamayı yönlendiren belge"

Bu maddede ise, kentsel tasarım rehberinin amacı daha geniş açıklanmakta, ayrıca içeriği de çok genel olarak verilmektedir. İlkeler, uygulamaya yönelik alternatifler ve detayların içerilmesi gerektiği ifade edilmektedir.

Mer'î mevzuatta yer alan bu tanımlar da dikkate alınarak, modelde önerilen kentsel tasarım rehberi türleri mevzuata girebilecek şekilde tanımlanmıştır.

12.2.1. Ülkesel Kentsel Tasarım Politikaları

Ülkesel Kentsel Tasarım Politikaları mevzuatta yer almalı ve bir politika belgesi olarak da sunulmalıdır. Bunun yanı sıra, üst ölçek kentsel politikalarla birlikte düşünülerek hazırlanması, kentsel tasarıma öncelik veren bir kurumsal ortam içinde oluşturulması gerekmektedir. Merkezi ve yerel idarelerin, tüm ülkede kentsel kaliteyi arttıracak ortak bir yaklaşım içinde olması, bu konuda geliştirilmiş araçların kullanımını desteklemesi, yatırımcıların ve kullanıcıların motivasyonu içinde hareket etmesini sağlayacak bir ortamın kurulması gerekir. Bu nedenle, Ülkesel Kentsel Tasarım Politikalarının başka

araçlarla desteklenmesi doğru olur. Bunlar, ortak protokoller, kampanyalar, iyi uygulama örneklerinin yaygınlaştırılması, eğitimler ve katılım ortamlarının desteklenmesine ilişkin etkin politikalar olabilir. Bakanlığın Ülkesel Kentsel Tasarım Politika belgesi hazırlanması, gündem oluşturulması, iyi örneklerin ortaya konulması ve desteklenmesi konusunda aktif bir rol üstlenmesi doğru olur.

İkinci bir konu da Ülkesel Kentsel Tasarım Politikalarının mevcut ülkesel strateji belgeleri ve ülkesel planlarla bütüncül düşünülmesi gerektiğidir. Ülkemizde Kalkınma Planları ve Ülkesel Mekânsal Strateji Planında ülkesel kentsel tasarım politikalarını destekleyici yaklaşım ve ilkeler yer alabilir.

10. Beş Yıllık Kalkınma Planı bu bakımdan değerlendirildiğinde yaşam kalitesinin yükseltilmesi üzerinde durduğu, bunun için yer yer kentsel tasarım politikalarına referans verildiği görülmektedir. İlgili bölümler şu şekildedir;

Amaç/Hedefler

123. Ekonomik amaçların gerçekleştirilmesine paralel olarak Türk vatandaşlarının mutlu, müreffeh ve onurlu bir şekilde yaşaması; bu yönde bireylerin kendilerini geliştirebilecekleri, özgür, sağlıklı, güvenli ve yüksek standartta yaşam sürebilecekleri sosyal bir ortamın oluşturulması, **126.** Kalkınma hedeflerine tam olarak ulaşılabilmesi, kalkınmanın sürdürülebilir olması ve refahın yaygınlaştırılması, insanların buldukları mekânlarda yaşam kalitesinin ve yaşanabilirlik standartlarının çevreye duyarlı bir şekilde yükseltilmesi"

2.1.10. başlığı altında:

"**303.** Şehir mimarisinin ve peyzajın insan üzerindeki etkisi göz önünde bulundurularak, yapılacak kentsel tasarımların, imar planlarının, toplu konutlar ve kamu binalarının peyzaja, şehrin dokusuna, estetiğine ve kimliğine katkı sağlamasına özen gösterilecek ve kentsel dönüşüm uygulamalarının kültürel kimliğe ve yapıya uygunluğu gözetilecektir."

2.3.2. başlığı altında

"**943.** Ülkenin coğrafi koşullarına, kent-kır ayrımına, tarihi, kültürel ve çevresel değerlerine uygun; insan ve toplum ihtiyaçlarına cevap veren, daha geniş ortak kullanım alanlarına sahip, üst standartlarda yaşanabilir mekânlara kavuşturulması temel amaçtır." "**944.** Mekânsal planlama sistemi merkezin düzenleyici ve denetleyici rol üstleneceği, planlama ve uygulamanın ise yerinde gerçekleştirileceği, ortak karar alma süreçlerini güçlendiren bir yapıya dönüştürülecektir."

"**945.** Yaşlılar, engelliler ve çocuklar öncelikli olmak üzere toplumun farklı kesimleri için yaşanabilirliği artırmayı hedefleyen; fırsat eşitliğini ve hakkaniyeti gözetilen mekânsal planlama ve kentsel tasarım uygulamaları hayata geçirilecektir."

10. Kalkınma Planında farklı kesimlerin ihtiyaçlarına uygun mekânların yaratılması, kararların yerinde alınması, ortak kullanım alanlarının artırılması gibi politikalar modelimizin de ilkelerini destekler niteliktedir. Bundan sonra hazırlanacak Beş Yıllık Kalkınma Planlarında, politika ve stratejiler ile kentsel tasarım konusunda daha net bir yaklaşım oluşturulması için çalışmalar yapılmalıdır.

Ülkesel Mekânsal Strateji Planı ülkesel rehberlik için başka bir araç olabilir. Bu plan türü Mekânsal Planlar Yapım Yönetmeliği'nde şöyle tanımlanmıştır:

4-1; Mekânsal strateji planı: Ülke kalkınma politikaları ve bölgesel gelişme stratejilerini mekânsal düzeyde ilişkilendiren, bölge planlarının ekonomik ve sosyal potansiyel, hedef ve stratejileri ile ulaşım ilişkileri ve fiziksel eşiklerini de dikkate alarak değerlendiren, yer altı ve yer üstü kaynakların ekonomiye kazandırılmasına, doğal, tarihi ve kültürel değerlerin korunmasına ve geliştirilmesine, yerleşmeler, ulaşım sistemi ile kentsel, sosyal ve teknik altyapının yönlendirilmesine dair mekânsal stratejileri belirleyen, sektörlere ilişkin mekânsal politika ve stratejiler arasında ilişkiyi kuran, 1/250.000, 1/500.000 veya daha üst ölçek haritalar üzerinde şematik ve grafik dil kullanılarak hazırlanan, ülke bütününde ve gerekli görülen bölgelerde yapılabilen, sektörel ve tematik paftalar ve raporu ile bütün olan planı ifade eder.

Mekansal Strateji Planında belirli alanlarda, örneğin ulaşım sistemi, su, risk, altyapı, özel uzmanlaşma bölgeleri, geliştirilmesi kısıtlı veya özel koşullarla tanımlanan alanlar, özel ilkeler doğrultusunda planlanması gerekli alanlarda hazırlanacak sektörel ve tematik karar paftaları ve raporlarında kentsel tasarım uygulamalarının desteklenmesi için koşullar koyulabilir.

Bu strateji belgeleri ve planlar destek olarak düşünülmeli, Ülkesel Kentsel Tasarım Politikalarının esas yönlendirici olduğu unutulmamalıdır. Bu politikalar, bir yandan ülkesel mekânsal politikalara referans vermeli, bir yandan kentsel tasarım rehberleri için belirleyici vazgeçilmez ilkeler belirlemelidir. Aynı zamanda kurumlar ve yatırımcılar için motivasyon sağlayıcı araçlar da önermelidir.

Tanım;

Ülkesel Kentsel Tasarım Politikaları, ülkesel hedefleri mekânsal gelişmeye yönelik planlama ve tasarım ile birleştiren politikalarlardır. Ülkesel kentsel tasarım vizyonunu, kentsel tasarım rehberlerine girdi olacak temel ilkeleri, her düzeyde bu ilkelerin nasıl uygulanacağını ve araçları tanımlar. Kentsel kalitenin artırılması için ortak protokoller, kampanyalar, iyi uygulama örneklerinin yaygınlaştırılması, eğitimler ve katılım ortamlarının desteklenmesi gibi araçları ortaya koyar. Ülkesel Kentsel Tasarım Politikaları, Kalkınma Planı ve Ülkesel Mekansal Strateji Planı ile uyumlu olmalıdır. Ülkesel Kentsel Tasarım Politikaları, kurumların ve sivil toplum kuruluşlarının katkıları alınarak Çevre ve Şehircilik Bakanlığı tarafından geliştirilir.

12.2.2. Yerleşmeye İlişkin Kentsel Tasarım Stratejileri

Yerleşmenin bütünü için oluşturulacak kentsel tasarım stratejileri, birçok araçla bir bütün halinde hazırlanan yenilikçi bir yaklaşımdır. Makro ölçekte mekânsal stratejilerden mikro ölçekte sokak ve yapı ölçeğine kadar uygulamanın başarılı bir şekilde yapılması için gerekli bir dizi aracı tanımlar. Politikalar düzeyinde kentsel tasarım çerçevelerini kullanır. Kentsel Tasarım Kavramsal Şeması ile bütünsel yaklaşımları ortaya koyar. Norm ve standartlar düzeyine kadar inen araçları kullanır. Yerleşmeye İlişkin Kentsel Tasarım Stratejileri bu araçların içeriğinin oluşturulduğu ve sonunda yerleşmenin geleceği için mekânsal kaliteyi sağlayacak ortamın hazırlandığı bir bütündür. Bu ise makro ölçekte mekânsal stratejik planlama veya altyapı örüntüsünden, mikro ölçekte kent mobilyasına kadar olan her çalışmayı içerir. Aynı zamanda kentsel alandan kırsal alana kadar mekânı kesintisiz ele almayı da gerektirir.

Tanım;

Yerleşmeye İlişkin Kentsel Tasarım Stratejileri;

Yerleşmenin bütününde kentsel kaliteyi sağlamak için ilgili araçlar kullanılarak hazırlanan, yerleşme için Kentsel Tasarım Çerçevesini oluşturan, Kentsel Tasarım Kavramsal Şema ile bütünsel mekânsal bir vizyon sağlayan, belirli alanlar için Kentsel ve Kırsal Tasarım Rehberlerini içeren, uygulamaya temel olacak Kentsel Tasarım Norm ve Standartlarını belirleyen, Kentsel Tasarım Özetleri ve Kentsel Tasarım Kodları ile detayda fiziksel gelişmeyi yönlendiren stratejilerdir. Yerleşmeye İlişkin Kentsel Tasarım Stratejileri ilgili kamu kurumları, belediyeler, büyükşehir belediyeleri, ilçe belediyeleri ve köy statüsünde olan yerler için İl Özel İdareleri tarafından hazırlanır ve onaylanır.

12.2.3. Yere Özgü Kentsel Tasarım Rehberi

Belirli bir proje alanında (meydan, sokak, kent merkezi vb.) noktasal, detaylı kentsel tasarım çalışmaları için hazırlanan rehberlerdir. Yere Özgü Kentsel Tasarım Rehberleri mekânla buluşan, mimari ölçeğe yakın, mekânsal bağlamı güçlü, sistemi çözen detayları içeren bir tür kentsel tasarım projesi niteliğindedir. Kentsel tasarım projeleri, kentsel akslar ve koridorlar, kentsel kamusal mekânlar, kentsel odaklar için Yere Özgü Kentsel Tasarım Rehberleri hazırlanır.

Tanım;

Yere Özgü Kentsel Tasarım Rehberi; kentsel ve kırsal belirli bir yere özgü olarak hazırlanan, yerleşmenin kimliği güçlendirmek, kent içinde bir odak yaratmak vb. gibi amaçlarla ve Kentsel Tasarım Kavramsal Şemada belirlenen içerikte olmak üzere, kentsel tasarım proje alanları kentsel akslar ve koridorlar, kentsel kamusal mekânlar, kentsel odaklar vb. için hazırlanan kentsel tasarım rehberleridir. Yere Özgü Kentsel Tasarım Rehberleri ilgili kamu kurumları, büyükşehir belediyeleri, belediyeler, ilçe belediyeleri ve köy statüsünde olan yerler için İl Özel İdareleri tarafından hazırlanır ve onaylanır.

12.2.4. Tematik Kentsel Tasarım Rehberleri

Yerleşmede belirli bir temanın öne çıkarıldığı kentsel tasarım rehberleridir. Kentsel Tasarım Kavramsal Şemada belirlenmiş bir alan veya planlamadaki bir politikanın mekânla buluşturulması amacıyla oluşturulabilir. Örneğin, kıyılar, su yolları, sağlıklı kentler, toplu konut alanları, pasajlar gibi farklı kentsel öğeler ya da temalar için tematik kentsel tasarım rehberleri hazırlanabilir. Bu ölçekler arası bir yaklaşım gerektirir. Hem kavramsal bir yaklaşıma sahiptir, hem de mekânsal detayları içerir. Tematik kentsel tasarım rehberleri politikaların belirlediği veya özellikli alanlar için hazırlanmakta olup ayrıca ara yüzler, kent kimliği ve detayda kentsel tasarım rehberleri olarak da hazırlanabilir.

Tanım;

Tematik Kentsel Tasarım Rehberi; yerleşmede belirli bir yer için ve belirlenen bir tema kapsamında hazırlanan kentsel tasarım rehberleridir. Kıyılar, su yolları, toplu konut alanları, pasajlar gibi farklı kentsel öğeler için veya sağlıklı kentler, ara yüzler, kent kimliği gibi temalar için tematik kentsel tasarım rehberleri hazırlanabilir. Tematik Kentsel Tasarım Rehberleri ilgili kamu kurumları, büyükşehir belediyeleri, belediyeler, ilçe belediyeleri ve İl Özel İdareleri tarafından hazırlanır ve onaylanır.

12.3. KENTSEL TASARIM REHBERLERİNİN PLAN TÜRLERİ VE PLANLAMA SÜRECİ İLE İLİŞKİSİ

Kentsel Tasarım Rehberlerinin Hazırlanması Projesi'nin en önemli amaçlarından biri rehberlerin planlama ile ilişkinin kurulmasıdır. Mekânsal Planlar Yapım Yönetmeliği'nde kentsel tasarım projeleri ile planların ilişkisi hakkında hükümler vardır. Örneğin; kentsel tasarım proje sınırlarının imar planında gösterilmesi, imar planı öncesinde yapılmış olması halinde imar planında yer alması, uygulama imar planı onaylanmadan kentsel tasarım projelerinin onaylanmaması gibi hükümlerle bu ilişki kurulmuştur. Ayrıca modelimizde de önerilen Kavramsal Şeması benzeri bir çalışmanın, büyük alanlar için master plan olarak hazırlanması da yönetmelikte yer almaktadır. Yaya bölgeleri ve meydanların planla ve tasarım ile geliştirilmesi beklenmektedir. (Md.30/1-2-4-8)

"Çevre ve Şehircilik Bakanlığınca Onaylanacak Kentsel Tasarım Projelerinin Hazırlanmasına ve Değerlendirilmesine İlişkin Yönerge'de Kavramsal Tasarım Bilgi Paftası imar planı ile birlikte sunulması gereken bir belge olarak tanımlanmaktadır (Md.3/d)

Mer'î mevzuatta kentsel tasarım projelerinin imar planlarıyla, özellikle uygulama imar planı ile ilişkili olarak düşünüldüğü görülmektedir.

Kentsel tasarım rehberlerinin planlama ile ilişkisinden ise Mekânsal Planlar Yapım Yönetmeliği'nde tanım aşamasında bahsedilmekte, kentsel tasarım rehberlerinin "mekânsal planlama sistematigi içerisinde uygulamaya yönelik kılavuz ve tavsiye niteliğinde kararları içerecek şekilde" hazırlanması öngörülmektedir (Md 30/7).

Konu birkaç soru çerçevesinde ele alınacak olursa;

• Modelde önerilen Yerleşmeye İlişkin Kentsel Tasarım Stratejileri, Yere Özgü ve Tematik Kentsel Tasarım Rehberleri belirli bir plan türleri ve ölçeklerle ilişkilendirilebilir mi? Rehberlerde bir kademelenme olması mı?

Yerleşmeye İlişkin Kentsel Tasarım Stratejileri yerleşme bütünü için hazırlanır. Bu durumda referans verilen plan türünün Nazım İmar Planı olması beklenir. Ana strüktür ve kullanım kararlarının alındığı nazım imar planı ile yerleşmeyi bütün olarak ele alan Yerleşmeye İlişkin Kentsel Tasarım Stratejilerinin tutarlı olması beklenir. Ancak bu stratejiler birden çok aracı barındırdığı ve detaya da indiği için kimi durumda Uygulama İmar Planı ile de ilişkilendirilebilir.

Yere Özgü Kentsel Tasarım Rehberi belirli bir kent parçası için hazırlanır ve ilişkili olduğu plan türü Uygulama İmar Planıdır. Kimi zaman İmar Planı ölçeğine göre çok detaylı olsa bile işlevler, yapı adaları, yapılaşma biçimi ve yoğunluklar Yere Özgü Kentsel Tasarım Rehberinin konusu olduğundan İmar Planı ile ilişkisi olması kaçınılmazdır.

Tematik Kentsel Tasarım Rehberi birkaç yerleşmeyi veya kent parçasını birden kapsayabilir, ya da çok sınırlı bir alan veya konu (örneğin kent merkezindeki pasajlar) için hazırlanabilir. Bu nedenle, belirli bir plan türü ile ilişkilendirilmemesi gerekir.

Rehberlerde kademelenme ilişkisi planlamadaki kademelenme gibi

katı sınırlamalara tabi tutulmamalıdır. Örneğin Yerleşmeye İlişkin Kentsel Tasarım Stratejileri kapsamında yerleşme bütünü için bir kavramsal şema hazırlanmamış olsa bile belediyeler Yere Özgü Kentsel Tasarım Rehberi ya da Tematik Kentsel Tasarım Rehberi hazırlayabilirler. Sadece planlamada belirlenen vizyon, politika ve mekansal kararlarla uyumlu olması beklenir.

• Rehberden gelen veriler (örneğin, akslar, odaklar, tematik konular, ulaşım vb.) yerleşmede yapılmış olan Nazım İmar Planı (NİP) ve Uygulama İmar Planlarındaki (UIP) kararlar üzerinde ne derece etkili olmalı? Bu iki doküman arasındaki dinamik ilişki nasıl sağlanmalı?

NİP ve UIP kentsel işlevlerin dağılımı ve bu işlevler arasındaki bağlantılar ile ilgili kararlar alır. Aynı zamanda bunu kente dair bir vizyon doğrultusunda yapar. Kentsel tasarım rehberleri ise aynı vizyon ile kamusal mekanın oluşumu, arayüzlerin tanımlanması, koridorların güçlendirilmesi, odakların oluşturulması ile kenti diğer kentlerden ayıran güçlü kimlikler yaratmayı hedefler. Planlar ve rehberler benzer amaçlara ulaşmak için birbirlerini destekleyen araçlar olarak düşünülmelidir.

Örneğin, planda belirlenen güçlü bir ulaşım koridoru, ya da yeşil aksın Kentsel Tasarım Kavramsal Şemada Tematik Kentsel Tasarım Rehberi alanı olarak gösterilmesi daha etkin bir uygulamaya imkân tanır. Ya da planda önerilen yeni bir merkezin kimlik kazanması için Kentsel Tasarım Rehberi hazırlanabilir.

Ancak planlar ve rehberler arasında, kademelenme yerine dinamik bir ilişki kurulmalıdır. Örneğin, planda yeri belirlenmemiş bir kentsel odak, Kentsel Tasarım Kavramsal Şemada güçlü bir kimlik ögesi olarak ortaya çıkmış olabilir. Bu kentsel odağın çevre bağlantılarının zayıf olduğu analizlerde ortaya konmuş ise Nazım İmar Planında bu bağlantıları güçlendirici kararlar alınabilir. Aynı şekilde Nazım İmar Planında yer alan bir gelişme alanının mekansal kalitesinin artırılması için Kentsel Tasarım Kavramsal Şemada bu yer kentsel proje alanı olarak gösterilebilir. Önemli olan planın amaç ve hedefleri doğrultusunda, ortak vizyondan hareket edilerek tutarlı ve birbirini destekleyen kararlara ulaşmaktır. En iyisi bu iki dokümanın birlikte ve uyumlu olarak hazırlanmasıdır.

Yerleşmede yapılmış olan NİP ve UIP lerden gelen işlevler, ulaşım vb. kararları veri olarak alınarak Yerleşmeye İlişkin Tasarım Stratejileri hazırlanır. Yerleşmeye İlişkin Tasarım Stratejilerinden gelen önemli akslar, tematik konular, ulaşım vb. önerileri de planlarda plan notları olarak eklenebilir. Planda değişiklik hem tasarım rehberinin hem plan kararlarının tutarlılığı ve devamlılığı birlikte değerlendirilerek yapılmalıdır.

• Modelde önerilen Kentsel Tasarım Kavramsal Şema belirli plan türleri ve ölçeklerle nasıl ilişkilendirilebilir?

Kentsel Tasarım Kavramsal Şema, tasarım aşamasında üzerine odaklanılması gereken konuları içerir; sokak, meydan, açık alan ve mahalle yerleşmelerinin detaylandırılacakları zonları, birimleri, alt alanları özellikli aks ve koridorları, odakları ve kentsel proje alanlarını gösterir. Detayda ise kentsel projeler, yapıların kitle ve yüksekliğini, yapı ile mekân arası ilişkiyi, eylem ve işlevleri tanımlamaktadır. Bu nedenle, Kentsel Tasarım Kavramsal Şema bu farklılaşan alan ya da birimleri veya alt zonları, kentsel tasarım rehber alanlarını işaret eden şemadır.

Kentsel Tasarım Kavramsal Şema kentsel dönüşüm karar alanları, yeni konut alanları, kent merkezleri ve alışveriş mekânları, sanayi mirası dönüşüm

alanları gibi alanları kavramsal ve mekânsal bir yaklaşımla kentsel ölçekte bütünleştiren şemadır. Plana, kentsel tasarım boyutunu katmakta, bu nedenle de planlama ile birlikte ele alınmalıdır.

Kentsel Tasarım Kavramsal Şema'nın kentteki mekânsal birimler arasındaki bağlantıları sağlaması nedeniyle daha çok Nazım İmar Planı ile ilişkili olduğu düşünülebilir. Ancak şu tartışılmalıdır; Yere Özgü Kentsel Tasarım Rehberi hazırlanırken yerin kentsel bağlamını, ilişkileri ve akışları ortaya koyan bir kavramsal şema da yapılabilir ve bu daha çok Uygulama İmar Planı ölçeğine yakın olacaktır. Bu bakımdan Kentsel Tasarım Kavramsal Şemanın belirli bir plan türü ile ya da ölçekle ilişkilendirilmesi doğru değildir.

• **Kentsel tasarım rehberleri plan notu veya plan eki olarak plana bütünleştirilmeli mi? Resmi bir belge haline nasıl gelebilir? Plana referans veren ancak ayrı onaylanan bir belge mi olmalı?**

Plan ve projelerle bağlantılı olarak, rehberler 3 biçimde yürürlüğe konulabilir.

1. İmar Planının eki olarak Kentsel Tasarım Kavramsal Şeması; Mekansal

Planlar Yapım Yönetmeliğine göre, imar planları plan notları ve ayrıntılı raporuyla bir bütün olarak hazırlanırlar. Kentsel tasarım projelerine ve mimari projelere yönlendirme yapma amacıyla, imar planının eki olarak yer alan "plan açıklama raporu" içine, bazı özel proje alternatifleri olarak rehberler yerleştirilebilir. Bu tür ekler daha çok 1960-1970 dönemi imar planlarını içine hazırlanan konut proje alternatifleri için hazırlanırdı.

Plan eki olarak düşünüldüğü takdirde, plan raporu gibi planın ayrılmaz bir parçası olarak kabul edilmesi gerekir. İmar mevzuatında plan hazırlanması ile ilgili hükümlerin değiştirilmesi, kentsel tasarım rehberinin planla bir bütün olduğuna dair hüküm eklenmesi gerekir. Ayrıca, günümüz pratiği içinde her plan iptalinde kentsel tasarım kavramsal şemasının de yenilenmesi gerekeceğinden konunun yeniden düşünülmesi gerekir.

2. Kentsel Tasarım Kavram Şeması plan notlarında yer alabilir, hangi projeler bağlamında yer alması hususu plan notları içinde açıklanabilir.

3. Plandan ayrı olarak Kentsel Tasarım Kavram Şeması (özel bir doküman şeklinde) ilgili idarenin meclisinde onaylanması durumu. Pratikte daha çok bu uygulanmaktadır. Kavramsal şemalar bilgi niteliğinde yardımcı bir belgedir. Bu durumda plan notlarında Kentsel Tasarım Rehberlerine referans vermesi doğru olur. Rehberlerdeki değişiklikler plan onama sürecinden bağımsız işleyebilir.

Her rehber türü için farklı uygulama olabilir. Örneğin Kentsel Tasarım Kavramsal Şema, planla birlikte hazırlanır ve planın bir eki gibi onaya sunulur. Yere Özgü Kentsel Tasarım Rehberi ise ayrı bir doküman olarak hazırlanabilir ve ayrı olarak onaylanır.

• **Rehberler ruhsat süreçlerinde hangi aşamada devreye girmeli? Hangi konularda, nasıl bağlayıcı olmalı?**

Kentsel tasarım konularının genellik ilkesi (genel düzenleyici işlem) bağlamında hukuki bir çerçevesi olmadığı için, daha önceki bölümlerde de belirttiğimiz gibi, her belediye kendi usulleri ile özel kurullar geliştirmiştir. Ya imar yönetmeliklerine ekledikleri maddeler ile veya imar planı notu ile kentsel tasarım projelerinin

"uygulamaya" yönelmeleri sağlanmaya çalışılmıştır.

İmar Yönetmelikleriyle ilgili olarak, İmar Kanununa eklenen "Geçici Madde 14" ile söz konusu yönetmelikler yürürlükten kaldırılmıştır. Bakanlığın yeniden düzenlemiş olduğu yönetmeliğe göre uygulama yapılması tüm belediyelere duyurulmuştur. Yani artık belediyeler kendi tercihlerine göre yönetmeliğe ekledikleri farklı maddeler doğrultusunda işlem yapmamakta, ancak İmar planı ile ilgili uygulamalar artarak devam etmektedir.

Kentsel tasarım projelerinin, imar planı ile olan bağlantısı son zamanlarda ortaya çıkmış bir yaklaşım değildir. Bu bağlantı en az 20 yıllık bir süreçtir. Kentsel tasarım konularının planlama sürecine zarar vermeyeceği varsayımı ile bazı konular dikkat çekmiyordu. Kentsel tasarım projeleri için imar planlarına özel plan notları eklenmeye başlandı ve bunların arasında "ruhsat bağlantısı da bulunmaktadır. Bu arada, kentsel tasarım projeleri gibi düzenlenip "vaziyet planı" ve "yenileme projesi" ifadesiyle plan notuna eklenen hükümlerle ruhsat bağlantısı kurulmaya başlandı.

Bu nedenle, kentsel tasarım projelerinin "ruhsatla bağlantısı" üzerinde görüş geliştirmeden önce, ülkemizdeki uygulamalardan bazı örneklerin verilmesi yararlı olacaktır. Tipik plan notu örnekleri aşağıda verilmektedir:

a. "Özel Proje Alanı" (ÖPA) ifadesi ile oluşturulan plan notu örneği:

"Özel proje alanlarında alanlarda Kentsel Tasarım Ölçeğine göre uygulama yapılacak olup, bu alanlara yönelik Belediyesince oluşturulan projeler, Belediye Meclisince değerlendirilecek ve akabinde meclis kararıyla ilan edilen tasarım projesine göre uygulama yapılacaktır."

Bu ifade içindeki "tasarım ölçeği" konusu son derece esnek. Kentsel tasarım projelerinin mimari proje muamelesi gördüğü ortamlarda, kentsel tasarım projesine göre ruhsat verilebilir.

b. "Avan Proje" ifadesiyle yazılan plan notu örneği:

"Kentsel yenileme proje alanında, uygulama imar planına uygun olarak yapılacak kentsel tasarım projesi doğrultusunda belediyesi tarafından onaylanacak avan projeye göre yapılacaktır."

Kentsel tasarım projesi, Avan proje ve Ruhsat sürecine ilişkin aşamalarıdır.

c. İmar planının içeriksizleştirilmesi anlamında plan notu

"Özel Proje Alanı'ndaki uygulama, kentsel tasarım projeleri doğrultusunda, Belediyesince onaylanacak avan projesine göre maksimum emsal 3.00 olacak şekilde yapılacaktır."

Bu tür bir plan notu, imar planını varlığını ortadan kaldırmaktadır. Çünkü 1/1000 ölçekli imar planda bazı alanlar (örneğin 15 adet imar adası kapsamında) özel bir lejant ile tarama yapıp boş bırakılarak bir sınır ile çevrilmiş, yapı düzeni ve yapı nizamına ilişkin hiçbir bilgi koşul yazılmadan, plan notu ile imar planının koşulları kentsel tasarım projesine bırakılmış. İlginç olan husus, bu projelendirme işinin ise bir avan proje ile sonuçlandırılacağı belirtilmiştir.

d. İmar planı yerine kentsel tasarım projesi kullanımı anlamına gelen plan notu:

"kentsel tasarım projesine uygun imar çapı düzenlenecektir."

e. Mimari proje yerine kentsel tasarım projesinin kullanımına ilişkin plan notu:

"Uygulama avan projeye göre yapılacaktır "

Kentsel tasarım projesi, bir mimarı proje gibi ele alınıyorsa, yani "kentsel tasarım avan projesi" gibi bir anlayış ile uygulamaya gitme yolunu açma girişimi.

f. Kentsel tasarım projesine göre ruhsat verilmesi hakkında plan notu:

"Peyzaj projeleri onaylanmadan inşaat ruhsatı verilemez"

"Vaziyet planı onaylanmadan inşaat ruhsatı verilemez"

Yukarıdaki plan notlarının bazıları çok tartışmalı, hatta imar hukukuna uygun olmayanlar da bulunmaktadır. Ancak Proje Grubu olarak bu aşamada bunların tartışmasına girilmemektedir. Burada bir kabul yaparak, yukarıdaki plan notları ile uygulama yapan belediyeler varsa, rehber işlemlerine de girebilirler diyebiliriz. Çünkü:

Ruhsatla bağlantı olarak, İmar Yönetmeliğinin 57. Maddesinde "Ruhsata Bağlı İşler" başlığı altında yer alan hüküm kullanılabilir. Ruhsat müracaatlarında belediyesine teslim edilecek projeler için belirtilen "yerleşme ve yapının özelliğine göre ilgili idarece istenecek peyzaj projeleri" ifadesini, kentsel tasarım projesi niteliğindeki peyzaj projeleri için kullanılabilirler. Kısaca bu maddeye göre, belediye ruhsat aşamasında peyzaj projesini zorunlu olarak isterse buna bağlı olarak rehber hazırlama zorunluluğu da getirebilir.

12.4. KENTSEL TASARIM REHBERLERİNİN UYGULANMASININ İZLENMESİ VE DENETLENMESİ

Kentsel tasarım rehberlerinin uygulanmasının izlenmesinde iki boyut vardır.

a. Kentsel tasarım rehberinin uygulanmasının rehberde belirlenen ilke ve tavsiyelere uygun gerçekleşip gerçekleşmediğinin izlenmesi İdarece hazırlanmış bir dokümanın uygulama aşamasında kurum içi izleme/ denetim olabileceği gibi, dışarıdan böyle bir hizmet de alınabilir. Ancak idarenin başka bir idare tarafından denetlenmesi tercih edilmemelidir.

Burada göstergelerin ve performans kriterlerinin belirlenmesi çok önemlidir.

b. Kentlilerin gerek rehberin hazırlığı, gerekse uygulamalar ile ilgili gelişmeleri takip imkanlarının, görüş ve önerilerinin iletme yollarının açılması. Bunun için hazırlık aşamasında atölyelerin organize edilmesi, sonrasında izleme komisyonlarının oluşturulması, medyanın kullanılması ve doğrudan önerilerin alınacağı ofisler ya da websiteleri kurulması gibi araçların geliştirilmesi gerekir. Ayrıca ön bölümlerde anlatıldığı gibi izleme denetleme yönetmeliği çıkarılabilir. (örneğin Erişilebilirlik İzleme ve Denetleme Yönetmeliği)

12.5. KENTSEL TASARIM REHBERLERİNİN HAZIRLANMASINDA MESLEKİ UZMANLIKLAR

Kentsel tasarım rehberleri planlama ve mimari proje arasındaki bağı kuran, politika ve plan kararlarının mimari ölçüğe kadar devam etmesini sağlayan arayüz/köprü dokümanlardır. Rehberler, kentlerde kamusal mekânın oluşturulmasında, kent kimliğinin güçlendirilmesinde önemli araçlardır. Diğer taraftan kent halkının yaşadığı çevre ile günlük yaşam biçimi üzerinde etkili olurlar

Bu nedenle rehberlerin hazırlık sürecinde çok disiplinli bir çalışma ortamı gerekir, birçok mesleki uzmanlık gruplarının katılımı önemlidir. Kentsel tasarım rehberlerinin hazırlanmasının farklı aşamalarında uzmanlıkların ağırlıkları farklı olabilir.

1.aşama olan hazırlık ve vizyon aşamasında oluşturulacak tasarım atölyesinde bulunması önerilen uzmanlar, kent plancısı, mimar, kent tasarımcısı, peyzaj mimarı, bölge plancısı, ulaşım plancısı, sosyolog, coğrafyacı, tarihçi, ekolog, ekonomist ve kentin öne çıkan özelliklerine göre arkeolog, sanat tarihçisi vb. olabilir.

2.aşama olan bağlam ve analizler aşamasında alanın kentle ilişkisi, planlama ile ilişkisi, tarihsel veriler vb. sorgulanır. Hedefe yönelik analizler yapılır. Bu analizler toplumsal, mekânsal ve doğal çevreye ilişkin analizlerdir. Bu nedenle bu aşamada yine çok disiplinli bir çalışma gerekir. Kent plancısı, mimar, kent tasarımcısı, peyzaj mimarı, bölge plancısı, ulaşım plancısı, sosyolog, coğrafyacı, tarihçi, ekolog, ekonomist ve kentin öne çıkan özelliklerine göre arkeolog, sanat tarihçisi vb. olabilir.

3.aşama olan kentsel yapılanma ve bağlantıları kurmak aşamasında kentsel tasarım karar ve ilkeleri oluşturulur. Nazım plan ve uygulama imar planları ile kentsel tasarımın ilişkileneceği bu aşamada olacaktır. Ulaşım, kullanım, yoğunluk, donatı ilişkisi, enerji, doğa ve ekoloji, imaj ve anlam ile kent kimliği, yapı adası biçimlendirilmesi ve parsel ilişkisi gibi konularda seçenekler oluşturulur. Bu aşamada diğer disiplinler ile danışmanlık düzeyinde ilişkiler devam ederken ağırlıklı olarak kent plancısı, mimar, kent tasarımcısı, peyzaj mimarı, ulaşım plancısı etkindir. Katılım boyutu için uzmanlardan destek alınabilir.

4.aşama olan mekânı detaylandırmak aşamasında dış mekân, sınırlar, binaların boyut ve ölçekleri, geri çekmeler, arkadlar, kısa geçişler, pasajlar, çıkmalar, malzeme, renk gibi detaylar geliştirilir. Bu aşamada kent plancısı, mimar, kent tasarımcısı, peyzaj mimarı, ulaşım plancısı etkindir. Katılım boyutu için uzmanlardan destek alınabilir.

5.aşama süreci izlemedir. Kentsel Tasarım Kavramsal Şema ve kentsel tasarım rehberlerindeki ilkeler ve yönlendirmeler ile kentsel projelerin ilişkisinin doğru kurulum kurulmadığı izlenir. Bu sırada iyi bir tanıtım ve sürdürülebilir bir katılım gerekir. İç denetim olabilir veya dışarıdan destek alınabilir. Bu aşamada idarecilere destek olacak ekip kent plancısı, mimar, kent tasarımcısı, peyzaj mimarı, ulaşım plancısı olmalıdır. Tanıtım, kentlilerin görüşlerinin değerlendirilmesi ve medya takibi için uzmanlardan destek alınabilir.

Ayrıca farklı kentsel tasarım rehberi türlerinde farklı uzmanlıklar gerekebilir. Örneğin Yere Özgü Kentsel Tasarım Rehberinde konu bir kent ya a bölge parkı ise peyzaj mimarı ağırlıklı bir rol oynarken, örneğin kıyı alanlarıyla ilgili bir Tematik Kentsel Tasarım Rehberinde farklı uzmanlıklar gerekli olabilir. Kentsel tasarım rehberlerinin resmi bir doküman olarak ilgili idarenin onayından geçmesi durumunda belgede imza yetkisinin kimde olacağı önemli bir konudur. Burada üç alternatif olabilir;

- Kent plancısı, mimar, kent tasarımcısı ve peyzaj mimarının birlikte imzalaması (Çoğu idare için oldukça zordur)
- Kentsel tasarım rehberinin türüne göre kent plancısı, mimar, kent tasarımcısı ve peyzaj mimarından birinin imzalaması (Rehberlerin planlama ve tasarım arasındaki bağlantıyı kurması beklendiğinden tek imza yeterli değildir.)
- Kentsel tasarım rehberinin içeriğine göre kent plancısı, mimar, kent tasarımcısı ve peyzaj mimarından iki uzmanın imzası (Çoğu idare için zor olmasına rağmen iki imza olması rehberlerin yapıma amacına daha uygun olur.)

Kentsel tasarımda en önemli role sahip olan "tasarımcı"nın tanımı ülkemizde henüz tam olarak yerleşmemiştir. Daha çok ürün tasarımcıları "tasarımcı" olarak nitelenirken kentsel tasarımda uzmanlaşmış meslek alanlarının tasarımcı niteliği geri planda kalmıştır. Bu konunun da tartışılmasına ihtiyaç vardır.

Sonuç olarak;

3. Aşama olan Mevzuat aşamasında, 1. Aşamada bahsedilen ilkelerin (rehber çeşitliliği, süreç ağırlıklı yaklaşım, katılımın önemi, planlama ile uyum, yeni araçlar, yerel karakter ve kamusalılık, mekânsal devamlılık) ülkemiz için kentsel tasarım rehberlerinin hazırlanmasında pratik olarak nasıl hayata geçirileceği konusu bu bölümde ele alınmıştır.

Rehberlerin gelişen, öğreten ve değiştiren niteliğinin nasıl sağlanabileceği temel vurgu olacaktır.

Rehberler için ilk önce bazı ilkelerin duyurulması gerekmektedir. Temel ilke, rehberler öğreticilik sınırlarını aşmamalıdır. Bu çerçevede imar planı yerine geçmemeli, proje tasarımı yapmamalı ancak kentsel projeleri yönlendirmelidir. Buradan hareketle, rehberlerin geniş bir kullanım alanı olabileceği, çeşitli konularda destek oluşturacağı anlatımıyla aşağıdaki amaçlar ve benzerleri duyurularda yer almalıdır:

- Planlamanın her ölçeği için yararlı olabilirler.
- Kentsel tasarım projelerinin planlarla olan bağlantılarını açıklamak için kullanılabilirler.
- Kentsel tasarım projesinin başlatılmasından itibaren, projenin her aşamasına yardımcı olabilir.
- Uygulamanın denetlenmesine katkı verebilirler.
- Kullanıcıların kentsel algı yeteneklerini yükseltebilir.
- Girişimcileri özendirirler.
- Ortak bir dil oluşturma aracı olarak kullanılabilir.
- Proje yönetimine destek verir.
- Çevre ve enerji bağlamındaki ilgili standartları hatırlatabilir.
- Proje hazırlığı veya uygulaması için kullanılabilir.
- İmar programına alınan faaliyetler için, örneğin "sokak düzenlemesi" için kullanılabilir.

Yukarıda belirlenen amaçların:

- Öğretici
- Motivasyon yaratan
- Yönlendirici
- Alternatif yollar gösteren
- Bilgilendirici

bir içerik ve teknik ile belediyelere ve ilgililere duyurulması gerekmektedir. Bağlayıcı kurallarla değil, belediyelerin rehber modelini "gönüllü olarak" kabullenip benimsemeleri ve kendi özgün rehberlerini gönüllü olarak gündemlerine almaları önemlidir.

Proje Grubumuzun amacı bir rehber modeli üretmek olsa da, bu konunun esas hedefi yerel yönetimlerin kentsel tasarım konularını bilinçli olarak benimsemeleri ve bu bağlamda kentsel tasarım rehberlerinin gereğine inanmalarını sağlamaktır. Bu yaklaşım ise muhakkak bir kanun hazırlığını veya bir yönetmelik düzenlemesini gerektirmez. Bir duyuru veya genelge

eki olarak tüm illere ve belediyelere, "rehber modeli" duyurularak, kentsel tasarım konusunda idarelerde farkındalık yaratılması önemli bir adım olacaktır. Genelgede, rehber çeşitliliği anlatılarak, belediyelerin farklı rehber yaklaşımlarına yönelmeleri sağlanabilir.

Bu bağlamda toparlamak gerekirse, "Kentsel Tasarım Rehberleri"nin desteklenmesi ve uygulama etkinliğinin artırılması için bazı mevzuat hazırlıklarının ve düzenlemelerin yapılması önem taşımaktadır. Özet olarak aşağıdaki konular ön plana çıkmaktadır:

1. Belediyelerimiz için, kentsel tasarımın "ara ölçek" olma gerekçelerini açıklayan "Kentsel Tasarım Nedir" isimli öğretici bir dokümanın hazırlanması,
2. Katılımlı bir çalışma ile "Kentsel Tasarım "Proje Kalitesine İlişkin Kriterler"i"n tespit edilmesi,
3. Hem meslek çevrelerince, hem de ilgili idarelerce kullanılacak "Kentsel Tasarım Projeleri Hazırlama Usul ve Esasları" olarak bir dokümanın hazırlanması,
4. Farklı kurumlarca hazırlanmış olan ve kentsel tasarıma destek verecek çeşitli yönetmelikler arasında eşgüdüm ve uygulama bütünlüğü sağlama amacıyla, bir "Kentsel Tasarım Projeleri İçin Koordinatör Çerçeve Yönetmelik" hazırlığı,
5. "Estetik" konusunun anlaşılabilir olması için, katılımlı bir değerlendirme ile Belediyelere destek verme amacıyla, "Estetik Esaslar"ın belirlenmesi,
6. Kentsel tasarım bileşenlerini dikkate alan bir hazırlık ile "Kentsel Tasarım Yönetmeliği Hazırlığı" adı altında, bir çalışmanın başlatılması,
7. Yürürlükteki mevzuat kapsamında, plan ve projelerle bağlantılı olarak, rehberlerin 3 farklı biçimde:
 - a. İmar Planının eki olarak "plan açıklama raporu" kapsamında;
 - b. İmar planı notlarına dahil edilmek suretiyle;
 - c. Plandan ayrı, özel bir doküman şeklinde, belediyesince uygulamaya konulabileceği,
8. Kentsel tasarım rehberlerinin ve projelerinin uygulanmasını takip etmek üzere, belediyelere örnek teşkil edecek bir "İzleme ve Denetleme Tip Yönetmeliği" çalışmasının yapılması

olarak sıralayabileceğimiz konular, hukuki bağlantıları ile ele alınarak çalışma gündemleri oluşturulmalıdır.

Böylesine kapsamlı bir hazırlık gerektiren çalışmaların tümünün aynı anda başlatılıp bitirilmesi gibi amaç güdülemez. Öncelikle, bir programlama çalışmasının başlatılması yararlı olacaktır. Hazırlanacak programda, "uzun vadeli" ve "kısa vadeli" gündemler ile kentsel tasarım konularının sahiplenilmesi önem taşımaktadır.

